

<붙임>

위탁출판 제안서 공모 지침

I. 사업 안내

1. 사업목적

- 2015년 전시과 특별전 <체코 보헤미아의 유리> 출판을 통한 대국민 홍보 및 문화 서비스 기반 확대
- 전시 도록을 위탁 출판함으로써 일반 수요에 능동적으로 대처, 대중성 확보 및 수요 창출 도모

2. 사업내용 : <체코 보헤미아의 유리> 도록 발간

- 종류: 도록
- 주제: 체코 보헤미아의 유리 소개
- 규격 및 면수: 국배판/250쪽 내외 (무선철제본)
- 판매 예정가: 20,000원 내외(추후 계약시 확정)
- 발간 부수: 1,500부
- 발간 기한: 2015년 2월 5일
- 수록 내용

구분	구성 및 내용	쪽수	도판	필자
도입부	일러두기, 인사말, 목차	8	0	
1장	유리 제작의 기원과 중세 초기	30	50	체코국립박물관 및 프라하장식미술관 내 분야별 담당자
2장	르네상스와 매너리즘	20	20	
3장	바로크와 로코코	40	44	
4장	19세기의 유리	60	110	
5장	20세기 전반의 유리	25	26	
6장	20세기 후반에서 현재까지의 유리	35	40	
논고	체코의 전통 유리	8	5	야나 쿠네쇼바 (체코국립박물관 큐레이터)
	체코의 20세기 유리	8	5	밀란 홀라베쉬 (프라하장식미술관 큐레이터)
부록	용어해설, 도판목록, 서지사항	16	0	
합계		250	300	

※ 규격/면수, 판매 예정가, 발간 부수, 수록 내용 등 세부 사항은 상호 협의에 따라 변경 가능

II. 사업자 공모 및 선정

1. 공모 개요

가. 목적

- 전시과 특별전 <체코 보헤미아의 유리> 전시 도록 발간업체 선정

나. 추진일정

- ① 제안서 공고일: 결재일로부터 3일 이내
- ② 제안서 접수기간: 제안서 공고일로부터 5일간
- ③ 신청서 평가 및 심의: 접수 마감일로부터 5일 이내
- ④ 선정결과 통보: 접수 마감일로부터 5일 이내

다. 참가자격

- 박물관, 미술관 및 전통문화유산 분야 출판물 개발 실적이 3년 이상(3건 이상) 이거나 유사 실적이 5년 이상(5건 이상)인 사업체(자)
- 사업수행에 필요한 전문인력(편집, 디자인, 제작 관리, 유통·보급 등)을 보유 하였거나 이를 위한 수행체계를 갖추고 있는 사업체(자)

라. 제출서류

- ① 위탁출판 제안서공모 참가신청서 1부(별지 서식1호)
 - ② 제안서 3부(원본 포함)
 - ③ 실적출판물
- ※ 제출 서류 및 자료는 반환하지 않음

마. 제안서 접수 및 문의처

- ① 접수장소 : 서울특별시 용산구 서빙고로 137 국립중앙박물관 디자인팀
- ② 문 의 처 : 국립중앙박물관 디자인팀 (02-2077-9579, 담당 한경섭)

2. 제안서 작성

가. 작성요령

- A4 용지 10면 내외로 작성(제본하지 말 것).
- 한글97 이상, 글자 크기는 대제목16, 중제목14, 본문12 포인트
- 상하, 좌우 여백은 상(머리말포함) 20, 하(꼬리말포함) 20, 왼쪽 25, 오른쪽25
- 줄 간격 160%

나. 제안서 작성항목 및 내용

항목	내용	비고
1. 출판사 현황	<ul style="list-style-type: none"> ○ 일반 현황 및 주요 연혁, 경영상태(별지 서식 2호) ○ 조직 및 인원 현황, 투입 인력 등(별지 서식 3호) 	지정양식
2. 수행 실적	<ul style="list-style-type: none"> ○ 최근 5년 이내의 전통문화유산 관련 출판 실적(별지 서식 4호) ※ 실적물 중 3건의 실물을 심사 자료로 제출하여야 함 	지정양식
3. 사업수행계획	<ul style="list-style-type: none"> ○ 착안 사항 <ul style="list-style-type: none"> - 우리 관의 제안 요청 내용을 명확히 이해하고, 제작의 목적과 의도에 부합하는 제작 방안을 제시 - 제안의 필요성, 범위, 주요 내용, 특징 및 장점을 요약하여 기술 ○ 제출 내용 <ul style="list-style-type: none"> ① 일반 사항: 제작 목표, 개요, 추진 일정 등을 기술 ② 세부추진계획: 사업 내용에 대한 기술 및 편집(디자인) 시안 <ul style="list-style-type: none"> ※ 우리 관이 제공한 원고와 사진을 활용하여 표지, 본문, 간지에 대한 편집(디자인) 시안을 제출. 이밖에 사업 진행에 있어서 타 업체와 구분되는 차별성 있는 전략 제안. ③ 계약 사항: 우리 관이 제시한 계약조건에 대한 동의 여부 	자유양식

*상기 제안서의 1~3항은 편철하여 3부 제출

다. 유의사항

- 제안사업자는 국가기관과의 위탁출판계약임을 고려하여 제안서를 작성함
- 평가결과 및 위탁사업자 선정의 세부기준은 공개하지 않으며 평가결과는 선정된 제안 사업자에 한하여 통보함
- 제출된 제안서, 첨부서류, 관련 자료 등은 반환하지 않음
- 제안과 관련된 일체의 소요비용은 공모 참가자의 부담으로 함
- 제안서에 허위 기재사실이 발견될 시에는 제안사업자를 심사대상에서 제외, 계약 체결 후 발견 시 계약 해지 등 필요한 조치를 취할 수 있으며, 이에 대해 이의를 제기할 수 없음
- 제안서는 직접 제출하여야 하며, 우편 접수는 불가함

※위에 규정되지 않은 사항에 대하여는 국립박물관문화상품관리규정(2007.5.1. 개정 국박 예규 제111호)에 의거함

3. 계약조건

가. 저작권

- 본 사업의 저작재산권 일체는 국립중앙박물관에 귀속됨
- 출판물의 표지에는 발행기관명으로 '국립중앙박물관'을 명기함

나. 출판권

- 본 계약에 따른 출판권은 성과물 납품 후 3년간 유효하며, 필요시 연장 가능
- 출판권은 인쇄물로 한정되며, 디지털 출판권은 포함되지 않음
- 출판 후 출판물의 계약사항에 위배되는 유통행위를 하였거나, 게재물 무단 사용 또는 사용 목인하였을 경우 국립중앙박물관은 계약 해지 등 필요한 조치를 취할 수 있으며, 이에 대해 이의를 제기할 수 없음

다. 비용부담

- 위탁사업자는 위 출판물의 제작, 보급에 필요한 일체의 비용을 부담함. 국립중앙박물관은 출판에 필요한 원고와 사진을 제공함

라. 인세

- 인세는 국립박물관문화상품관리규정(2007.5.1.개정 국박 예규 제111호) 제4조 간접개발 인세 규정조항에 준함

마. 품질 및 유통

- 위탁사업자는 도서의 출판에 있어서 재료, 디자인 등에 있어 국립중앙박물관이 제시한 품질 하한선을 전적으로 수용해야 함
- 유통 시 국가기관의 사업을 이행하는 데 따른 품위 유지에 저해되는 행위를 하였을 경우 계약해지 등 필요한 조치를 취할 수 있으며, 이에 대해 이의를 제기할 수 없음

4. 제안서 평가 및 위탁사업자 선정

가. 평가위원회 구성

- 구성: 제안서 접수 후 평가위원회 구성
- 위원회 구성: 총 3명 이상(위원장 포함)

나. 평가방법

- 공모업체가 제출한 업체 일반현황, 수행실적, 사업수행능력(별지 서식5호)을 평가하여 평가위원회에서 정한 기준에 따라 최고점수로 결정함

다. 위탁사업자 선정

- 선정된 위탁사업자에게 위탁출판권을 부여함.
- 평가결과 공고 목적에 적합하지 않거나 제작능력이 현저히 떨어진다고 판단될 때, 또는 선정업체가 제안한 판매가격이 직접 출판시의 제작단가에 비해 높은 것으로 판단되는 경우에는 위탁사업자를 선정하지 않을 수도 있음

- 선정된 이후라도 공모내용에 허위사실이 기재되었거나, 계약과정에서 위탁출판을 포기하거나 기타 지침을 위반할 경우에는 선정을 무효로 하고, 차점자를 선정할 수 있음

5. <체코 보헤미아의 유리> 기본 시방서

- 발행: 국립중앙박물관
- 제작 및 보급: 위탁사업자
- 인쇄 시기: 2015년 1월 말 중
- 발행 시기: 2015년 2월 5일

- 1) 제 목: <체코 보헤미아의 유리>
- 2) 규 격: 국배판(※위탁사업자와 협의 후 변경할 수 있음)
- 3) 지 질: 도록 출판에 적합한 종이 사용(※위탁사업자와 협의 후 확정)
- 4) 면 수: 250면 내외
- 5) 발행부수: 1,500부 내외(※위탁사업자와 협의 후 변경할 수 있음)
- 6) 제 본: 무선철 제본
- 7) 기 타: 배포용 봉투 제작, 수령증 등 포함
- 8) 세부사항은 위탁사업자와 별도 협의

<별지 서식1호>

위탁 출판 제안서 공모 참가신청서				
공 모 개 요	접 수 번 호	제 호	접 수 일 자	2015. . .
	건 명			
기 관 현 황	출판사상호		전 화 번 호 FAX 번 호	
	응모대표자		주민등록번호	
	주 소			
<p style="text-align: center;">본인은 국립중앙박물관에서 실시하는 위탁 출판 제안서 공모에 따라 붙임과 같이 제안서를 제출합니다.</p> <p style="text-align: center;">붙임 1. 제안서 3부(원본 포함) 2. 전시 도록 등 실적물 ○건. 끝.</p> <div style="text-align: center; margin-top: 50px;"> 신청인(대표자) (인) </div> <div style="text-align: center; margin-top: 30px;"> 국립중앙박물관장 귀하 </div>				

<별지 서식2호>

제안 사업자 일반 현황

(단위 : 명, 건수)

업 체 명		대 표 자	
사 업 분 야			
소 재 지			
전 화 번 호		사업자 등록번호	
설 립 연 도	년 월		

구분	계	디자인	편집·기획	인쇄/제본	보조원		
					계	정규사원	임시사원
인적구성							

* 각 구성인원이 상호 중복되지 않을 것

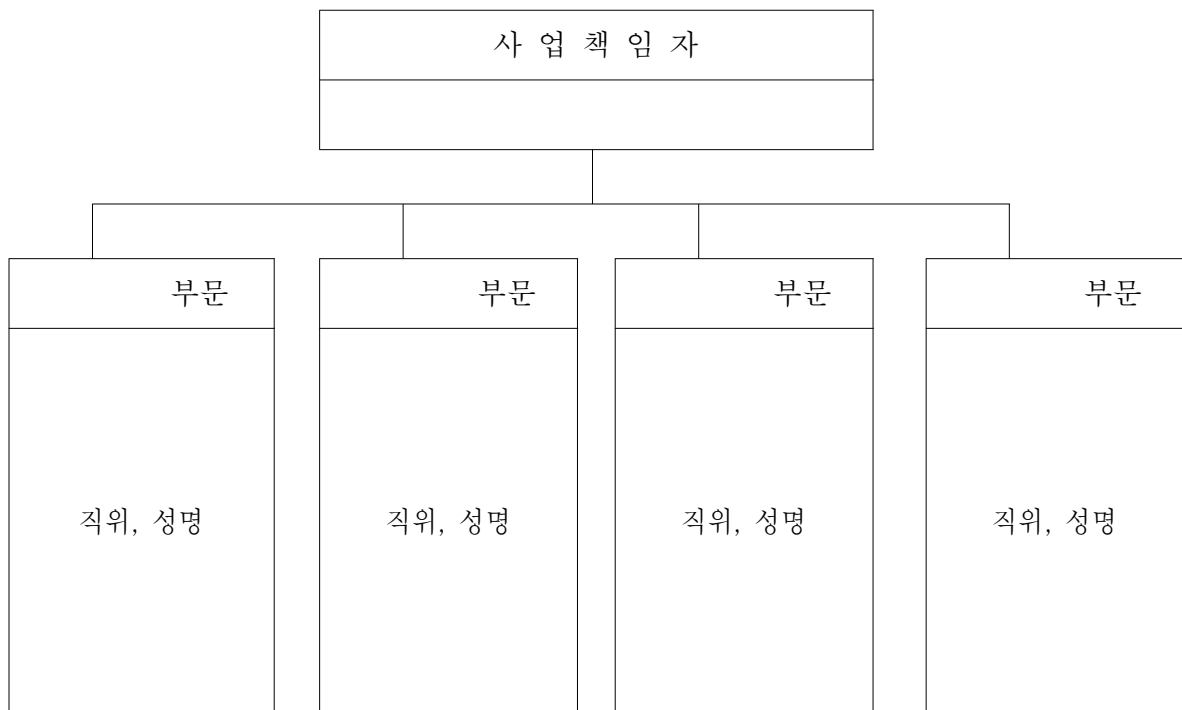
재정상황(2014년도) (단위 : 천원)	자본금			매출액		순이익		비고
	계	2009년	2010년	2011년	2012년	2013년	2014년	
사업실적 (건수/천원)								비고
주 요 연 혁								
주요사업내용								

<별지 서식3호>

조직 및 업무분담 체계

1. 제안 사업자 조직 및 인원 현황

2. 본 사업 수행 조직 및 인원 현황



<별지 서식4호>

최근 5년 이내의 출판물 제작 실적

구분	연도	출판물명	개요	주요담당자	발주처	비고(부수)
계		건				

※ 유의사항

- 출판물 발간 및 제작실적은 최근 5년(2010년 1월~2014년 12월) 이내의 실적을 기재
- 구분란은 공공기관 또는 타 기관으로 구분하여 기재

제안서 평가 기준 및 배점 한도

평가구분	평가항목	배점
일반현황	1. 일반 사항 및 참여 인력 (경영 상태 및 참여 인력의 수와 경력)	(20점)
수행실적	2. 수행 실적의 관련성 및 규모 (편집 및 출판인쇄 경험, 제작 실적의 편집디자인형태, 색분해, 제작 수준 등)	(50점)
사업수행능력	3. 사업에 대한 이해도 및 사업 계획의 타당성, 편집 능력, 표현 능력 (편집 및 기획 전략, 디자인, 판매가격, 투입 인력 등)	(30점)
합계		(100점)