

# 高達院址 僧塔編年 再考

蘇 在 龜

- 1.
2. 慧目山 高達院 法脈
3. 高達院 禪師 僧塔
  - 가. 高達院 兩塔
    - . 塔 現狀 檢證
- 4.. 高達院 僧塔樣式 檢證
  - 가. 塔 元宗大師慧眞塔 가?
    - . 東塔
    - . 東塔 樣式 編年
    - . 西塔 樣式 編年
- 5.

1.

京畿道 驪州郡 北內面 上橋里 慧目山下 高達院址 高麗王朝 初期  
禪宗伽藍 道峰院, 戰陽院 光宗代 三大禪院 .  
石佛臺座, 石碑, 僧塔  
石造遺物 石燈  
元宗大師慧眞塔碑 碑身片 造形性 高達院  
石造藝術 .  
2基 僧塔 僧塔 基壇部 龜龍文 意匠  
高麗僧塔樣式 . 僧塔  
日帝時代 關野貞, 今西龍, 葛城末治, 高裕燮 先生  
977 元宗大師慧眞塔(寶物 7號) 高達院址  
元宗大師慧眞塔碑 , 僧塔 慧眞塔  
高麗 初期  
'高達寺址浮屠'(國 4號) .  
2 僧塔 .

， 977	元宗大師	墓塔	惠眞塔(寶物 7號)	無名塔
高達寺址浮屠(國寶 4號)			高達院	僧塔
			977	
	絕對製作編年			가
高達院樣式	僧塔研究			彫刻，文樣
樣式史的 研究				僧塔
塔碑		常例	塔碑	製作 가
	塔碑	樣式考察		가
	僧塔	塔碑		
가		碑文	가	高達院址 元宗大師
慧眞塔		塔碑	造形樣式	比較考察
元宗大師慧眞塔			30	1962 鄭海昌 先生
				1) 筆者
美術史 入門		論稿	元宗大師慧眞塔	
	1984	驪州郡	『高達禪院址 地表調查報告書』	
無名塔	元宗大師慧眞塔		慧眞塔 元宗大師	高僧大德
塔	가			
	2) 論考	元宗大師慧眞塔	國寶 4號	無名塔 高
達寺址浮屠		慧眞塔	寶物 7號	僧塔
統一新羅 末期	高達院		圓鑑大師 墓塔，	
墓塔				異見
	異見			學界
		製作編年	高達院址	僧塔樣式
	彫刻，文樣		樣式史研究	
	가	가	異見	大前提
元宗大師慧眞塔碑	篆額		高達院	寺名
		'高達禪院'		'高達院'
		'高達寺'	'高達院'	
	蛇正			

住錫 慧目山和尚 . 慧目山和脚 碑文  
『祖堂集』 新羅 禪僧 碑文 行蹟  
高達院 가 .  
『祖堂集』 .

「慧目山和尚 章敬 禪師 諱 玄昱 . 俗姓 金氏 東海 溟  
州 廉均 兵部侍郎 . 朴氏  
( ) 貞元 3年(元聖王 3年 : 787) 5  
6 가) . 佛事  
塔 . 가  
元和 3年(哀藏王 9年 : 808) 具足戒 . 長慶 4年(憲德王  
16年 : 824) 가 太和  
新羅國 王子 金義宗 詔勅 開成 末年(僖康王 2年 : 837)  
9 12 新羅 武州會津 南岳 實相寺 安居 . 敏哀王 神  
武王, 文聖王 憲安王 王宮  
. 開成 末年(文聖王 2年 : 840 )  
慧目山麓 景文王(861-875 ) 高達寺  
命 香樂  
( ) . 咸通9年(868) 가 門徒  
" 佛法 因緣 無遮大會  
百巖(慧目山和尚 唐 章敬禪師) 傳教 .  
" . 11 14 申夜 가  
鍾 . 15  
侍者 脇席 入寂 .  
大師 82 佛法 60 .」<sup>3)</sup>

慧目山和尚 玄昱 江陵 金氏 新羅 元聖王 (787)  
22 佛法 入門 38 入唐, 章敬 受學 50  
實相寺 54 慧目山 居  
75 景文王 高達寺 가 82 入寂 .  
高達寺 慧目山 慧目山和尚 高達寺  
20  
裴陽 禪林院 「弘覺禪師碑文」

3) 「祖堂集」 卷 十七 慧目山和尚條, "東國慧目山和尚 嗣章敬 師諱玄昱 俗姓金氏 東溟冠族 父謙廉均官至  
兵府侍郎 朴氏 胎孕之際得夢殊常 以貞元三年五月六日誕生 有童心便志佛事 每汲水而供漁 常聚沙  
而爲塔 年至壯齒 志願出家 既志浮海之囊 遂落掩泥之髮 元和三年燧受具戒 長慶四年入於大唐 至太原歷  
居二寺 頗志既成 隨本國王子金義宗 奉詔東歸 以開成二年九月十二日 達於本國武州會津 南岳實相安之  
敏哀大王神武大王文聖大王憲安大王 竝執師資之敬不徵臣伏之儀 每入王宮必合敷座請法 自開成末結茅於  
慧目山麓 景文大王命居高達寺 奇香妙藥聞闕必供 曙葛寒喪得時而授 九年秋解夏之時 忽告門人曰 我今  
歲內法緣當盡 等宜設無遮大會 以報百巖傳教之恩 終吾志也 十一月十四日申夜 忽爾山谷震動鳥獸悲鳴  
寺鍾擊而不響三日 十五日未曙遽命侍者 撞垂常鍾脇席而歿 享年八十二 僧臘六十耳"

「 圓鑑大師가 中國 慧目山  
( )

神肅 上足 .」<sup>4)</sup>

가 . 弘覺禪師碑 惠康王 12年(886)  
， 慧目山和尚 17 碑文 圓鑑大師 慧目山和尚 가  
. 弘覺禪師 圓鑑大師가 慧目山  
가 가 一新 上足(가 )  
. 弘覺禪師 景文王13年(873) 雪嶽山 億聖寺 가  
碑文 .<sup>5)</sup>

鳳林寺眞鏡大師寶月 凌空塔碑

「 大中 9年(文聖王 17年：855) 12 10  
慧目山 圓鑑大師 (圓鑑)大師 (眞鏡)大師  
佛門 」<sup>6)</sup>

眞鏡大師 (863) 慧目山 圓鑑大師  
「祖堂集」 慧目山和繼 玄皇 「弘覺禪師碑文」 慧目山 圓鑑大師, 「眞鏡  
大師碑文」 慧目山 圓鑑大師 - . 慧目山和尚 玄豐 圓  
鑑大師 眞鏡大師 9 77 圓鑑大師 가 .  
「眞鏡大師碑文」

「 咸通 9年(868) 先大師(圓鑑大師)가 (眞鏡)大師 " 佛法  
西天 中國 . 가 百巖  
百巖 江西(馬祖道一) 南岳 ( ) 南岳  
漕溪 嵩嶺 玄孫 . 信衣 心印  
가 迦葉 가  
心燈 法信 " 」<sup>7)</sup>

4) 「弘覺禪師碑文」 "圓鑑大師 自華歸國 居干慧目山 遂架崖構壑 重建創脩 月末期而功成 禪師  
緇門模範彩巖容觀 講理者莫不神肅 之爲上足"(『朝鮮金石總覽』 '圓鑑大師'가 ' 鑑大師'  
. 碑文 가 가

弘覺禪師碑文

. 許興植, 「沙林院 弘覺禪師碑」, 「高麗佛教史研究」(一潮閣, 1990) p.575

5) , "咸差通末復住於雪山億聖 成金殿與香 ?參琪樹共彩將隱 逆於時譽松於世"

6) 「鳳林寺眞鏡大師寶月凌空塔碑」"大中九年十二月十日誕生...年九歲 徑慧目山謁圓鑑大師 大師知有惠  
牙 許栖祇樹"(『朝鮮金石總覽』上 p.98)

7) , "...咸通九年大師寢疾 乃召大師云 此法本自西天東來中國 一花啓發六葉敷榮 歷代相承不令斷絕  
我囊遊中土曾事百巖承嗣於江西 繼明於南嶽 南岳則漕溪之蒙子 是崇嶺之玄孫誰信衣不傳而心印相授  
遠嗣如來之教 長開迦葉之宗 汝傳以心燈吾付爲法信..."

圖鑑大師 15 眞鏡大師 心印  
 眞鏡大師 審希 新羅下代 禪宗九山門 鳳林山門 開山 開山祖  
 圖鑑大師 玄昱 禪憎 俗姓 金氏 先祖 任那 王族出身  
 .8) 「眞鏡大師碑文」 19 (873) 具足戒 (十有九受具足戒) 名山  
 가(巡遊訪名山) 34 (眞聖女王 2年 : 888) 松溪 坐禪  
 學人 (文德初乾寧末年 宴座於松溪學人雨聚). 雪岳  
 禪客 (暫栖遲於雪岳禪客風馳) 眞聖女王  
 雲水 山寺  
 (避煙塵炎離雲水 投溟州而駐足 託山寺而栖心) 金海  
 禪林 山寺  
 (聞金海西有福林忽別址山言歸南界). (昌原) 가 晉禮城  
 諸軍事 金律熙 (晉禮城諸軍事金律熙慕道情深) 城內  
 (迎入城中仍葺精廬)  
 名醫 (猶如孤兒之逢慈父 衆病之遇醫王).  
 '鳳林' 禪堂 (改號鳳林重開禪字) 鳳林寺  
 金海將軍 金仁匡 景明王  
 鳳林寺 가 景明王 7年(923)  
 70 50 入寂 .9)  
 圖鑑大師 心衣 眞景大師가 高達寺  
 昌原 鳳林寺 ? 「眞鏡大師碑文」  
 (實增絕學之憂) 圖鑑大師 高達寺  
 眞鏡大師 法統 驪州 慧目山 高達院 元宗大師 . 「慧  
 目山高達禪院元宗大師慧眞塔碑文」 元宗大師 璨幽 俗姓 金紙 字 道光  
 慶州 河南出身(大師尊稱璨幽字道光俗緣金成鷄林河南人也) 景文王 9年(869)  
 13 (881) 佛門 融諦禪師 가  
 尙州 公山 三郎寺 (落髮出家伏承尙州公山三郎寺) 融諦禪師 元宗  
 大師가 慧目山 海東 眞一佛 禪師 審希和尙  
 (眞鏡大師) (禪和尙法號審希眞一佛出世爲東化主見在慧目  
 山汝宜往事之) 慧目山 審希和尙 가  
 가 22 (890) 楊州 三角山 莊義寺 具足戒 . 光州 松  
 溪禪院 審希和尙 가  
 24 가 眞聖女王 6年(892) 가 入唐  
 (景福元年春適有商船入漢者遂寄載而西). 舒 桐城縣 寂住山  
 投子禪和尙 大同 密傳 大同  
 門徒 天合 江左 (或索隱於天台或探玄於江左)  
 53 景明王 5年(921) 康州德安浦 鳳林寺 審希和脚 .

8) "大師諱審希 俗姓新金氏 其先任那王族"

9) 「鳳林寺眞鏡大師寶月凌空塔碑」 碑文 . 碑文 『朝鮮金石總覽』  
 (pp.97 104)

(貞明七年秋七月達康州德安浦逕詣鳳林歸). 審希和尚 禪室

西國 眞法 (深喜相逢別飭禪堂修昇譚座廳西訪之眞法) 三  
郎寺 禪伯 元宗大師 三郎寺 3 高麗 太祖

太祖 元宗大師 廣州 天王寺  
(請住廣州天王寺遂從之) 慧目山 禪門

慧目山 元宗大師 慧目山 大禪門

太祖가 惠宗, 定宗, 光宗  
惠宗 定宗 袞袞 證眞大師

舍那院 重光殿 說法 國師  
元宗大師 年老 慧目山 光宗 9年(958)

8 高達院 禪堂 <sup>10)</sup>  
元宗大師 法統 三重大師昕 重大師 同光, 幸近 500  
가 「元宗大師碑文」 陰記 碑塔 光宗 17年(966)  
景宗 2年(977) 乾德 9年(光宗 22年 :  
971) 寺院 門下 가

法道 高達院, 道峰院, 曦陽院  
光宗代 高達院 元宗大師 死後 三大禪院  
<sup>11)</sup> 高達院  
大覺國師 義天 天合宗 靈巖, 居頓, 高達, 知谷 5  
1,000 300 1,300 天合宗  
高達院 <sup>12)</sup>  
『新增東國輿地勝覽』 高達寺 元宗大師慧眞塔  
法燈 <sup>13)</sup>  
高達院 寺院 禪僧  
高達院 禪僧

・圓鑑大師 : 840 968( )  
・弘覺禪師 : ? 873 ( )  
・眞鏡大師 : 863 888 ( , )  
・元宗大師 : 881 892 ( ), 924( ) 943 958  
・三重大師 昕弘 等 : ? 977

元宗大師가 892 三郎寺 天王寺  
慧目山 高達院 高達院

- 10) 「圓崇大師碑文」 大師 碑文 『朝鮮金石總覽』上(pp. 207-215)
- 11) 「元宗大師碑文」 "乾德九年歲次辛未十月二十一日於元和殿開讀大藏經時皇帝陛下慧日國內寺院唯有三處只留不動門下弟子相續住持代代不絕以此爲短所爲高達院曦陽院道峰院"(『朝鮮金石總覽』上 p.214)
- 12) 許興植, 「天合宗 形成過程 所屬寺院」 『高麗佛教史研究』 pp.263-269(一潮閣, 1990)
- 13) 『新增東國輿地勝覽』驪州牧 佛字條 "鷲巖寺上院寺高達寺 俱在慧目山 有翰林學士金廷彦撰僧慧眞塔碑"

### 3. 高達院 祥師 僧塔

가. 高達院 兩塔

聖地 慧目山 大禪林 高達院 鳳林山門  
本山 昌原 鳳林寺 禪風  
慧目山門 가 .<sup>14)</sup>  
圓鑑大師 僧塔 塔碑가 . 圓鑑大師 鳳林山門  
開山祖 山門 大師 墓塔 塔碑 墓塔  
塔碑가 . 碑塔 碑塔  
弘覺禪師 碑塔 가 襄陽 禪林院 ,  
眞鏡大師 碑塔 景福宮 慶南 昌原市 鳳林洞 鳳林寺  
鳳林寺 眞鏡大師가 禪林 .  
元宗大師 塔 碑 가 高達院 .  
圓鑑大師가 實相寺 29 高達院  
가 .  
高達院 元宗大師 僧塔 龜趺片 .  
無名塔 國寶 4號 高達寺址浮屠 . 無名塔 慧目山  
龜趺片 가 가 無名塔  
塔碑 가 .<sup>15)</sup>  
高達院 2基 僧塔 . 高達院  
禪師 圓鑑, 元宗大師 가 .  
塔 가 元宗大師 塔 僧塔  
圓鑑大師 塔 가 . 禪師  
禪師 碑塔  
高達院 僧塔 開山祖 圓鑑大師 塔  
圓鑑大師 塔  
元宗大師 僧塔 眞僞가  
가 . 塔碑가 가  
塔碑 銘文  
高達院 僧塔 碑塔 絶對  
建立年代가 塔碑가 元宗大師 塔 無名塔

14) 許興植, 「禪宗九山門 批判」 p. 163

15) 鄭海昌, p. 95 97

塔	現狀	既往	檢證
高達院	가	慧目山	僧塔
		7 元宗大師慧眞塔	4
高達寺址浮屠			
	慧眞塔( 1)	方形 地臺石 覆蓮裝飾 方形 下臺石	
	方形 中臺石	龜龍 渦雲文 圓刻 中臺石	
		仰蓮 上臺石 基壇部	
	塔身部	平面 4	
4	四天王像		弧形 三山花形 相
輪部		花文彫飾 露盤形 覆鉢,	
	寶蓋 寶珠		
	高達寺址浮屠( 2)	慧眞塔	
		眼象 覆蓮 下臺石	
	龜龍 飛雲文 中臺石		龜頭形
石碑	龜頭		
	仰蓮		
		四天王像	



사진 1. 高達寺址元宗大師慧眞塔(東塔)  
統一新羅(9세기 말엽) 높이 4.5m



사진 2. 高達寺址浮屠(西塔)  
高麗(977년) 높이 3.4m

球形

가

關野貞 今西龍  
東塔 元宗大師慧眞塔 西塔 無名塔 葛城未治  
高裕燮 先生 東塔 元宗大師慧眞塔, 西塔 圓鑑大師塔<sup>16)</sup>  
鄭海昌 先生 西塔 東塔

後作 先作 證覺大師塔 秀徹和尚塔,  
智證大師塔 淨眞大師塔  
新羅下代 高麗初期 高達院 東塔 憲康王代  
(875 886) 新羅樣式 僧塔, 高麗 僧塔  
圓鑑大師 塔 屋蓋石  
石燈, 四天王像 塔身  
意匠 雲龍彫飾 新羅 高麗初  
禪師 가 圓鑑大師 塔碑片  
碑塔 圓鑑大師 塔 寶林寺 普照禪師  
塔碑 西塔 元宗大師塔碑  
雲文 造形技法 僧塔 樣式 高麗 初期  
가<sup>17)</sup>  
驪州郭, 『高達禪院址 地表調査報告書』 元宗大師慧眞塔碑  
無名塔 元宗大師慧眞塔  
가 鄭海昌 先生  
慧眞塔 東塔 西塔 가<sup>18)</sup>  
1962 鄭海昌  
碑塔  
碑塔 驪州郡 報告書  
가가 異見

16) 高達院 兩塔 塔碑

諸談 鄭海昌 先生 典據

17) 鄭海昌, pp.91 97

18) , 註 2)

4 高達院 僧塔樣式 檢證

가. 塔 元宗大師慧眞塔 가?

塔 高麗 景宗 2年(977) 元宗大師慧眞塔 가?  
高麗 景宗 2年(977) 元宗大師慧眞塔碑  
塔碑 僧塔 形式 造形樣式  
法泉寺 法泉寺智光國師玄妙塔碑  
僧碑 玄妙塔  
元宗大師 碑 977 元宗大師慧眞塔碑  
碑文 篆額  
元宗大師 塔碑 가  
元宗大師慧眞塔碑 ( 3)

一字形

正面觀

龜甲文  
龍文 雲文 渦雲文 飛雲文  
前代 眞空大師塔碑(940, 4)  
雲龍文



사진 3. 高達寺址元宗大師慧眞塔碑 高麗(977년) 높이 1.1m



사진 4. 興法寺址眞空大師塔碑

高麗(940년 경) 높이 75cm(거북돌), 99cm(머릿돌)

高麗院 塔 西塔基壇 中臺石  
( 5)  
正面觀 側面觀  
龜甲文  
龍文 雲文 渦雲文 飛雲文 飛  
雲文  
西塔 元宗大師慧眞塔 石手 作品  
東塔 基壇 中臺石( 6) 龜頭가 向左側  
元宗大師慧眞塔碑 龜頭  
가 龜甲文 龍文  
雲文 飛雲文 渦雲文 元宗大師  
慧眞塔碑 東塔 元宗大師慧眞塔碑  
元宗大師 塔 東塔 西塔 가  
東塔  
元宗大師慧眞塔 塔碑 西塔 가  
西塔 東塔 977 慧眞塔 僧塔



사진 5. 西塔(現 高達寺址浮屠)基壇의 中臺石



사진 6. 東塔(現 高達寺址元宗大師慧眞塔)基壇의 中臺石

977

僧塔 圖鑑大師 塔

가

가

鳳林山門 僧塔系譜

9

11

僧塔 塔碑

- \* 道義禪師塔(9 , 陳田寺, 迦智山門)
- \* 廉巨和尚塔(844, 傳 興法寺, 迦智山門)
- \* 寂忍禪師塔 + 碑(862, 大安寺, 桐裏山門, 785 861)
- \* 徹鑑禪師塔 + 碑(868 , 雙峰寺, 獅子山門, 798 868)
- \* 證覺大師塔 + 碑(861 893 , 實相寺, 實相山門, ? 861)
- \* 普照禪師塔 + 碑(884, 寶林寺, 迦智山門, 804 880)
- \* 智證大師塔 + 碑(883, 碑 924, 鳳巖寺, 曦陽山門, 824 882)
- \* 眞鑑禪師塔 + 碑(887, 雙溪寺 804 850)
- \* 弘覺禪師塔 + 碑(886 , 禪林院, ? 885)
- \* 朗慧禪師塔碑(890, 聖住寺, 聖住山門, 801 888)
- \* 圓朗禪師塔碑(890, 月光寺, 816 883)
- \* 秀鐵和尚塔 + 碑(893 912 , 實相寺, 實相山門, 817 893)
- \* 眞鏡大師塔 + 碑(924, 鳳林寺, 鳳林山門, 855 923)
- \* 大鏡大師塔 + 碑(939, 菩提寺, 862 930)
- \* 朗圓大師塔 + 脚(940, 普賢寺, 834 930)
- \* 眞空大師塔 + 碑(940 , 興法寺, 869 940)
- \* 法鏡大師塔 + 碑(943, 淨土寺, 879 941)
- \* 澄曉大師塔 + 碑(944, 興寧寺, 獅子山門, 825 900)
- \* 先覺大師塔碑 + 碑(946, 無爲寺, 865 918)
- \* 廣慈大師塔 + 碑(950, 大安等, 桐裏山門, 864 945)
- \* 朗空大師塔碑(954, 太子寺, 832 916)
- \* 精眞大師塔 + 碑(965, 鳳巖寺, 曦陽山門, 878 956)
- \* 元宗大師塔 + 碑(977, 高達院, 鳳林山門, 869 958)
- \* 法印國師塔 + 碑(978, 普願寺, 900 975)
- \* 玄覺禪師碑(979 , 谷寺)燕 烏 燕 烏 燕 烏
- \* 弘法國師塔 + 碑(1017, 淨土寺)
- \* 圓空國師塔 + 碑(1025, 居頓寺, 930 1018)
- ( , )

「 禪師 塔碑 10

雙溪寺眞鑑禪師( 37 ), 鳳巖寺智證大師( 42 ), 興寧寺澄曉大師( 44 ), 無爲寺先覺大師( 28 ), 太子寺朗空大師( 38 ), 高達院元宗大師( 19 )

890 940 禪師 碑가

禪師 澄曉大師(900 入寂, 954

立碑), 先覺大師(918 入寂, 976 立碑), 朗空大師(916 入寂, 954 立碑)

塔碑가

869	879		高達院	開山祖	圓鑑大師	10
가		碑塔		가	890	
		高達院		940		
				977		
圓鑑大師	塔	가	890	新羅樣式	僧塔	940
高麗樣式	僧塔			鳳林寺		眞鏡大師
碑塔(	7, 8)	924		圓鑑大師		
眞鏡大師			940	가		

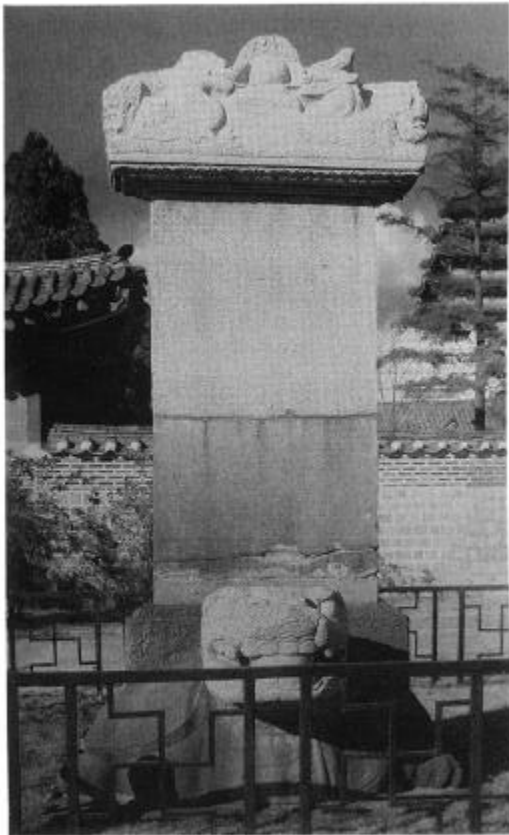


사진 7. 鳳林寺眞鏡大師寶月凌眞塔碑  
統一新羅(924년) 높이 3.37m



사진 8. 鳳林寺眞鏡大師寶月凌空塔  
統一新羅(924년) 높이 2.9m

19) 塔碑	碑文	僧塔	가
	立塔年代	大安寺寂忍禪師	
	聖住寺朗慧和繼塔	2	
雙礪寺眞鑑禪師塔	碑塔	가	高達院 元宗
大師塔		2	
19			
34	가	가	가
	8		
	5		
圓鑑大師	碑塔	890	가
			高達院





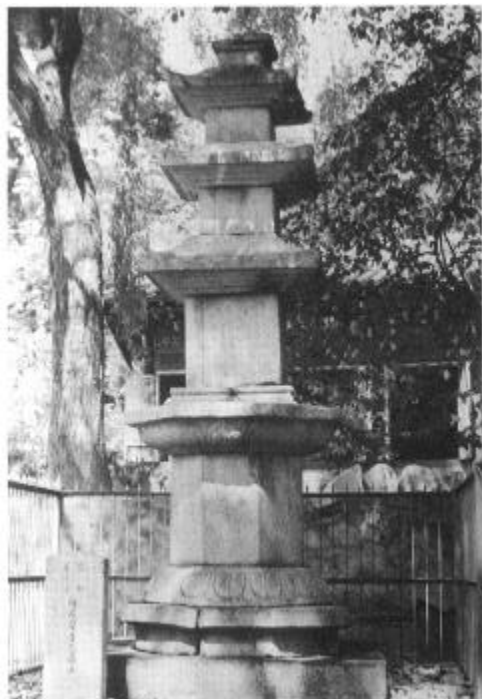
9. 雙溪寺浮屠  
統一新羅(885 ) 2.05cm



10. 禪林院址浮屠  
統一新羅(885 ) 1.2cm



11. 望海寺址東西浮屠 統一新羅(9 )  
3.4cm(東塔), 3.3cm(西塔)



12. 到被岸寺三層石塔  
統一新羅(865 ) 4.1cm



사진 14. 到彼岸寺鐵佛臺座  
統一新羅(865년)

사진 13. 桐華寺石造毘盧舍那佛坐像  
統一新羅(863년 경)  
높이 1.29m(佛像), 0.89(臺座)

886 弘覺禪師塔碑

, ( ),  
歸甲文 高達院

碑塔

.( 15)

886 禪

林院址浮屠 弘覺禪師塔碑

塔身部

8

, , , 4

4

四天王像

2

,

2 惡鬼

法住寺四天王石燈( 16)

陝川伯岩里石燈( 17)

가

三山花形



사진 15. 禪林院址弘覺禪師塔碑  
統一新羅(886년) 높이 73cm(거북돌), 53.5cm(머릿돌)



16. 法住寺四天王石燈( )  
統一新羅(9 ) 3.9cm



17. 陝川伯岩里石燈( )  
統一新羅(9 ) 2.53cm

887 雙溪寺浮漏 任實龍岩里石燈( 18) 891 漂陽開仙  
寺址石燈( 19)

2

禪林院址石燈( 20)

弧形 實蓋 仰花 偏球形 覆鉢

高達院 東塔 9 僧塔, 石碑, 石燈, 石造臺座

新羅下代 石造物

890

가?

高達院 開山祖



사진 18. 任實龍岩里石燈  
統一新羅(9세기) 높이 5.18m



사진 19. 潭陽開仙寺址石燈  
統一新羅(891년) 높이 3.5m



사진 20. 禪林院址石燈  
統一新羅(9세기) 높이 2.92m

高達院	가	人物	， 慧目山	法脈					
		圓鑑大師			868				
				圓鑑大師		弘覺禪			
師 碑塔			高達院	東塔	圓鑑大師				
			弘覺禪師가	門徒					
		圓鑑本師가	868						
869	弘覺禪師가	885				慧目山			
	873		<sup>20)</sup> 圓鑑大師가			眞鏡大師			
心印		眞鏡大師	15						
		50	上足						
	873	慧目山	眞鏡大師						
	弘覺禪師		禪林			眞鏡大師			
881 ( 27 )									
		888							
	元宗大師가			元宗大師	4	(892)			
			가		924	30			
			892	高達院		圓鑑大師			
碑塔造成		上足	弘覺禪師가	가		弘覺禪師			
<hr/>									
20) 弘覺禪師	873	雪嶽山 億聖寺	가	(金殿)	佛事				
圓鑑本師碑塔			가		註 5)				

圖鑑大師	가	873
碑塔		
高達院	가	原州 興法寺
院宗大師		眞空大師가 住錫
開京		高麗太祖 王健
가		940
	( 21)	中
臺石	圓刻	雲龍文, 上下臺石 蓮瓣文, 相輪部 寶蓋
眼象		가
	가	
	眞空大師塔	
高達院塔系列	大師가	940
眞空大師塔 940		
慶北大學校 石造浮屠( 22)	方形	
方形 下臺石, 龜趺 龍文	中臺石, 蓮瓣文	上臺石, 四天王
無玄		
中臺石	弧形 角形	



사진 21. 興法寺址眞空大師塔  
高麗(940년 경) 높이 2.91m



사진 22. 石造浮屠  
高麗初期 높이 2.74m



高達院 初代禪師 圓鑑大師 西塔(現 高達寺址浮屠，  
國寶 4號) 元宗大師慧眞塔  
圓鑑大師塔 가  
가

弘覺禪師塔，慶北大浮屠，眞空大師塔，元宗大師慧眞塔  
가  
高達院 興法寺 禪林院 京畿，江原道  
가 元宗大師慧眞塔 慧目山

鳳林出門 昌原 鳳林寺 禪林 眞鏡大師  
碑塔 ， 碑塔 923  
高達院塔  
眞鏡大師塔碑  
眞鏡大師 禪林 가 ， 地理的  
造塔佛事

(國立中央博物館 學藝研究士)