

南宋官窯 哥窯 諸問題

荒井幸雄

南宋官窯

- 一. 前言
- 二. 南宋官窯 文獻
- 三. 窯址發見 窯址發掘
- 四. 修內司窯 燒製期間
- 五. 現存 南宋官窯瓷器
- 六. 結論

一. 前言

靖康元年(1126)閏十一月二十四日 金軍 北宋 京(現在 開封) 陷落 .
靖康 二年三月 二十七日 徽宗上皇・欽宗皇帝・寧德太后 親王, 妃嬪, 官吏, 內人, 技藝
工匠 三千 拉致 宮中內 鹵簿, 冠服, 禮器法物, 大樂教坊樂器, 八寶九鼎, 圭
壁, 渾天儀, 銅人刻漏古器, 景靈官供器, 大清樓秘閣 書籍, 天下州府圖 北 가
. 靖康 變 . 變 免 徽宗 九皇子, 兵馬大元帥康王構 靖康二年
五月一日, 宋 南京 應天府(河南省商丘市) 卽位 年號 建炎元年 改
元 . 中興 高宗 . 南宋 高宗 建炎元年(1127) 卽位
祥興二年(1279)二月 元軍 9歲 昺 陸秀夫
9代 153 . 南宋官窯 南宋 153 宮延 瓷
器 燒製 窯 .
南宋末 文獻 修內司窯 記載 史實 照合 疑問
. 大內 內窯 郊壇 郊壇下新窯 內窯 未確認 ,
郊壇 左右 2基 窯 文獻 郊壇下新窯 燒製期間 ,
傳世 南宋官窯青瓷 編年 , 南宋中期 元・明初 哥窯 正體不
明 一群 青瓷가 傳世 , 本稿
南宋官窯 實體 哥窯 現時點 .

二. 南宋官窯 文獻

中國陶瓷 獨立 專門書 『陶說』 出版 乾隆 37年(1774) . 『陶說』卷
二 說古 中國古陶瓷 文獻 引用 . 文獻 原典
文獻 信憑性 出版 年代順 引用係譜 , 明 萬曆十
九年(1591) 高濂 『遵生八 』, 洪武二十年(1386) 曹昭가 『格古要論』, 元末 陶宗儀
가 『輟耕錄』, 南宋末 葉瓷가 『坦齋筆衡』, 南宋末 文獻 著者가 顧逢
顧文薦 『負喧雜錄』, 南宋 開禧二年(1206) 趙彥衛가 『雲麓漫抄』
가 文獻 . 文獻 窯 同時代人 記述 가 .

100年後 記述 誤聞 가 . 가 景德鎮監陶官
 上奏文 研究 , 光緒六年(1887)刊本 『江西通志』 職官表 誤記가
 . 가 史部地理書類 『江西通志』 90
 誤記가 .
 南宋官窯 記載 文獻 가 『坦齋筆衡』 『負
 喧雜錄』 形態 . 文獻 元末明初 學者 陶宗儀가
 『說』 卷十八 . 『說』 『坦齋筆衡』 南宋官窯
 . 『坦齋筆衡』 南宋官窯 陶宗儀가 『輟耕錄』
 文獻 南宋官窯 故京遺製가 徽宗遺製 , 精製가 精緻 『負喧
 雜錄』 "立新 亦曰官" , 同一 .
 .
 南宋末 『坦齋筆衡』 『負喧雜錄』 南宋官窯 部分 吟味 . " 中興渡江有邵成章
 提舉後苑號邵局 " , 南宋初年 가 資料 李燾가 『續資治通鑑』
 李心傳編 『建炎以來繫年要錄』, 『宋史』, 『宋會要』 邵局 . 邵成章
 人物 建炎元年 三年 『續資治通鑑』 『繫年要錄』 『宋史』
 . 『宋史』 列傳 有名 . 邵成章 欽宗朝
 內侍 . 高宗 楊州 建炎二年正月十六日 邵成章 大臣 黃潛善, 汪伯彥
 高宗 除名 南雄州 . 臣 潛善 . 伯彥 金軍
 戰況 高宗 . 邵成章 上疏 兩大臣 . 高
 宗 "成章不守本職" 邵成章 除名 南雄州 編管 . 1年後 邵成
 章 上疏 金軍 高宗 建炎三年二月一日 楊州 二月十三日
 杭州 . 二月二十五日 黃潛善 汪伯彥 落職 , 二
 月二十七日 高宗 告 自己批判 . 三月五日 統制武
 功大夫鼎州團練使 苗傅 副都統 劉正彥 "上不當即大位將來淵聖皇帝(欽宗)來歸不知何以
 處" 反亂 高宗 退位 . 三歲 皇王子? 哲宗 皇后
 隆祐太后 垂簾聽政 強制的 , 三月十一日 明受元年 .
 苗傅 亂 , 四月三日 年號 建炎 . 『續資治通鑑』
 , 『繫年要錄』 四月三十日項 "初上思內侍邵成章忠直召赴行在其徒
 忌之乃止之於洪州" . 『中興姓氏錄』 "茶徒譖之云邵九百來陸下無歡樂矣乃止不召"
 . 九百 가 , 頑固者 意味
 . 頑固者 邵成章 邵成章 南雄州(
 廣東) 洪州(南昌) . 十一月十四日 金軍 洪州
 邵成章 金人 忠臣 人物 . 邵成章 建炎三年十一
 月 紹興年間 復職 . 邵成章 人物 臨
 安 復歸 . 邵局 北宋 欽宗朝 , 邵成章
 建炎年間 宦官 邵局 虛構가 , 高宗
 . "襲故京遺製置 于修內司"
 . 故京 北宋 京(開封) . 徽宗 北宋官窯
 窯 修內司 設置 . 北宋官窯 宋文化 爛熟期 大藝

術家 徽宗 窯 .
南宋 . 『繫年要錄』 高宗 . 建
炎元年五月一日 南京(商丘市) 泗州, 寶應縣 十月二日 楊州 行在所
. 楊州 建炎三年一月三十日 . 邵成章
杭州 . 邵成章 杭州 가 . 建炎三年一月八
日 金軍 青州 州 楊州 가 高宗 二月一日 楊州
常州無錫, 平江(蘇州), 吳江, 秀州, 崇德縣, 臨平縣 二月十三日 杭州 入城 ,
杭州入城 . 苗傅 明受亂 杭州 . 同年四月二十
日 高宗 健康 常州·鎮江 五月八日 江寧府 . 江寧
建康府 . 南京市 . 七月十四日 杭州 臨安府 昇格 . 閏八月二
十六日, 高宗 建康 鎮江府, 常州, 無錫縣, 平行府 十月八日 臨安府
. 臨安入城 . 十月十七日 高宗 越州 . 十月二十七日
金軍 建康府 . 十一月二十九日 高宗 越州 十二月五日 明州
. 十二月十一日 金 宗顏·宗弼 臨安府 十五日 臨安
. 高宗 定海縣(島) . 十九日 昌國縣 . 二十二日 金軍 越
州 . 二十六日 高宗 昌國縣 二十七日 白峯寺 . 建炎
四年正月一日 “太風御舟海” . 北方 金軍 高宗
正月 海上 . 正月三日 御舟 章安鎮 . 十六日 金
軍 明州(寧波) . 十八日 御舟 章安鎮 二十日 青澳門 . 二十
一日 溫州港 淳泊 二十三日 御舟 溫州 頭 . 二十六日 水陸寺
行幸 . 二月二日 “御舟至溫州江心寺駐 更名龍翔” . 二月三日 金軍 明州
撤兵 臨安 . 十三日 金軍 臨安 撤兵 . 金軍
長江以北 . 江西省南昌市, 福建省吉安市, 湖南省長沙市
. 三月十七日 “上入溫州 州治” . 金軍 撤兵 高宗 三
月十九日 溫州 出發 章安縣, 臺州, 定海縣 四月二日 明州 . 餘姚
縣 四月十一日 越州 가 越州 行在所 . 越州 紹興市
. 建炎五年 紹興元年 改元 . 紹興 元年十一月五日 臨安 行 所 兩浙轉
運副使 徐康國 內侍 楊公弼 皇城 大內 造營 . 臨安府가 行在所
紹興元年(1131) 十一月五日 高宗 臨安 紹興二年一月十四日
. 大內造營 內侍 楊公弼 邵成章 . 邵成章 洪州
. 高宗 紹興二年一月十日 臨安 가 二年八個月
臨安 . 紹興四年 金軍 高宗 十月二十三日 臨安
. 崇德鎮, 秀州, 吳江縣 平江府 . 平江府 3 紹興五
年二月三日 平江府 二月八日 臨安 . 紹興六年九月一日 臨安
九月八日 平江府 가 紹興七年二月二十七日 . 紹興七年二月
二十七日 平江府 常州, 呂城閘, 丹陽縣, 鎮江府, 下蜀鎮, 東陽鎮 三月
九日 建康府 . 建康府 1 紹興八年二月七日 建康府
下蜀鎮, 鎮江府, 呂城鎮, 常州, 無錫, 平江府, 吳江縣, 崇德縣, 臨平鎮 臨安
府 . 高宗 臨安 가 . 高宗 金軍

『坦齋筆衡』 『負喧雜錄』 著者 南
 宋初年 社會情勢 가 認識 . "襲故京遺製" .
 修辭學的 . "置 于修內司" . 故京
 遺製 窯務 修內司가 八作司 所管 . 修內司 八作司
 將作監 , 修內司 皇城 營繕 役圻 窯務
 役所 . 『宋會要輯本』 瓷器 , 職官三十 東西八作司
 가 青 作 . 食貨五十五 項 窯務
 北宋時代 南宋 窯務 .
 陶瓷器 日用雜器 祭器 銅器 . 玉器 消耗品 가
 . 陶瓷器가
 文人騷客 詩 가 筆記 , 土地 地方志 土產物產 項
 , 王侯가 自領 特產 他國 .
 北宋 傳統 窯務 八作司 所管 . 南宋初年
 , 紹興元年十一月 臨安府가 行在所
 修內司 皇城造營 修內司가 窯務 . 『乾
 道臨安志』 八作司 役務가 記載 .
 " ... 名內 澄泥爲範極其精製 油色瑩澈爲世所珍後郊壇下別立新 比舊 大不 矣". 窯
 가 修內司 窯가 大內 內窯 . 郊壇下
 新窯 . 內窯 郊壇下新窯 窯 所在地 . 內窯
 郊壇下新窯 役所 修內司 . 修內司窯 內窯
 郊壇下新窯 窯 . 郊壇 丘 天壇 天子가 三年
 南郊 天帝 郊壇 . 紫禁城 南郊 天壇, 北郊 地
 壇, 東郊 日壇, 西郊 月壇 .
 內窯 郊壇下新窯 燒製 . 內窯가 廢窯 郊壇
 下新窯가 兩窯가 . "比舊 " 舊窯
 內窯 郊壇下新窯 內窯가 郊壇下新窯
 가 . 前文 舊窯 "政和間京師自置 燒造名日官 " .
 . 『負喧雜錄』 "後郊壇下別立新 亦曰官 比 " .
 舊窯 北宋官窯 가 . 가 "中興渡
 江 " 前文 修內司 舊窯 內窯
 . 內窯 澄泥 가 範 . 澄泥 烏泥
 烏泥 澄泥 白色胎土 . 郊壇下新窯 胎土
 黑胎 烏泥 . 가 "爲世所珍" 語句 . 『坦齋
 筆衡』 『負喧雜錄』 南宋末 修內司窯 青 珍品 . 南宋末
 修內司窯 青 燒造 . "大不 矣" 大
 ()
 가 .
 "餘如烏泥 餘 窯續 皆非官 比" 倣官窯 烏泥窯, 餘杭窯, 續窯
 官窯 低質 . 『負喧雜錄』 餘杭 餘姚 .

餘桃 越瓷 가 . "舊越?不復見矣" 舊越窯
 가 . 舊越窯 餘姚 誤記 . 烏泥窯 黑論青瓷 窯
 窯 所在 . 烏泥窯가 窯 가 諸說
 . 北京故宮博物院 馮先銘 龍泉 黑胎青瓷 . 餘杭窯 德清縣
 , 德清窯 東晉 黑釉天鷄壺 燒造 . 青 燒造 給土
 黑紫色 . 現在 南宋 窯 . 續窯 不明 黑
 胎青 . 窯 南宋末 倣官窯青 燒造 .
 『坦齋筆衡』 『負喧雜錄』 文獻 實體 . 南宋官窯研究家 文獻
 文獻 史部地理類 『臨安志』 . 『臨安志』
 乾道五年(1169) 周淞 『淳道臨安志』十五卷 前三卷 十
 二卷 散失 . 『淳道臨安志』 青器窯 .
 散失 十二卷 窯 . 淳祐年間(1241
 -1252) 施鐸 『淳祐臨安志』 六卷 皇城 . 府治 가
 大內 . 青器窯 不明 .
 南宋淳祐 進士 潛說友가 成淳年間歷華編纂 資料
 『成淳臨安志』九十三卷 . 元初 . 『成淳臨安志』卷十 行在錄
 青器窯가 . 青器 (甌窰山上) () 雄武營山上
 円壇左右 () 在雄武營山上 円壇左右
 . 青器窯 雄武營山上 円壇左右 . 円壇 郊壇 .
 郊壇下新窯 『成淳臨安志』 『坦齋筆衡』 『負喧雜錄』 一致 . 內窯 所在
 雄武營山上 臨安 雜武營山 山 .
 『咸淳臨安志』卷十二 皇城圖 萬松嶺 清平山 修內司營
 雄七營, 雄八營 . 雄七 . 雄八 雄武軍營 . 雄武軍
 『宋會要輯本』 職官三十 修內司 項 "提舉修內司領雄武兵士千人供皇城内宮省垣宇繕修之
 事" . 雄武營山上 雄七營 . 雄八營 山上 意味 . 雄武營山
 萬松嶺 青平山 丘陵 가 , 大內 . 窯
 內窯 稱 . 郊壇 所在 『乾道臨安志』 " ?壇在嘉會門外以南
 四里三歲一郊天" , 『咸淳臨安志』卷三 行在錄 郊廟

三. 窯址發見 窯址發掘

南宋官窯 . 1913 1914
 . 南宋官窯 窯址 가
 . 大谷探險隊 大谷光瑞 米內山庸夫 . 大谷 京都西本願
 寺 貫主 企劃 西本願寺 貫主
 人物 . 中國古陶瓷 가 汝窯 . 鈞窯 . 南
 宋官窯 . 越州窯 派遣 郊壇下新窯 越州上林湖 越州窯 . 米內山
 杭州總領事 . 米內山 遺稿 窯 經過
 略記 .

1930年 2月 24日 大谷 尙 上海 杭州 . 25日 2年前 大谷 命
 郊壇下新窯窯址 小笠原 郊壇下新窯址
 . 26日 米內山 大谷 大谷 郊壇下新窯 窯址
 . 27 9 55 大谷 米內山 丹司
 豐山(陶藝家 韓國古窯研究家) 董錫齡(米內山氏) 烏龜山 .
 窯道具 窯 . 中國 古物保存
 法 盜掘 . 米內山 藥草 1人
 橫 十字形 1間 1m 陶片 .
 青瓷破片 . 杭州總領事 米內山 尙 郊壇下新窯
 青瓷 尙 , 杭州博物館 南京 中央研究院 米內
 山 尙 . 尙 國立中央研究院二十年度總報告 『發掘杭州南宋官
 報告』 .
 陶瓷研究家 杭州天壇 烏龜山下 .
 小山富士夫 尙 10 .
 米內山 杭州 前, 外務省 南宋官窯
 . 米內山 萬松嶺 青平山 窯道具尙
 4 敗戰後 日本美術工藝 『南宋官窯の 研究』 . 米內山
 1931 4 上林湖窯 德清窯 窯址 200
 尙 . 東京博物館 . 出光美術館 . 京都人文科學研究所考
 古教室 . 米內山 遺稿 " 以上 外窯 . 西溪 . 地藏殿 窯跡
 . 外窯 . 西溪 . 地藏殿 匣鉢 . 台 窯跡 燒成不完全 破
 片 窯跡 . 張墳 內窯窯跡
 匣鉢 1 青瓷碗口緣部片 2 尙
 窯跡 . , 尙 前述 外窯 窯跡
 兩者 窯跡 遺品 散亂
 兩者尙 窯 " . 民國二十年度
 (1930) 中央研究院 『發掘杭州南宋官 報告』 發現瓷片
 萬松嶺 青平山 斜線 .
 1981 上海博物館 汪慶正, 浙江省文物管理局 朱伯謙, 上海硅酸鹽研究所 陳顯求
 內窯 , 窯址 , 陳 尙 地藏殿 6 支釘
 窯道具 1 . 米內山 尙 4 窯址 內窯
 尙 . 內窯窯址 確認 .
 郊壇下新窯 1930年 尙 , 窯本體 ,
 . 1944年 上海自然科學研究所 米田重德 尙 右側
 窯 1基 . 窯 1956 浙江省考古工作隊
 報告書 . 窯 浙江省博物館
 . 1基 左側窯 1986年 浙江省文物管理委員會 朱伯謙 尙
 , 2 古代中國陶瓷討論會 杭州 朱伯謙 尙
 . 1987 窯 全貌尙 . 修內司尙

四. 修內司窯 燒製期間

南宋初年 窯務 役所名 修內司窯 大內 窯
內窯 , 郊壇 烏龜山 2基 窯 郊壇下新窯
. 1930年 郊壇下新窯가 郊壇下新窯가 , 南宋官窯
修內司窯 郊壇下新窯 論 . 台灣 故
宮博物院 修內司窯 郊壇下窯 . 1930 郊壇下窯
53件 修內司 . 53件 郊壇下官窯青瓷 12件 乾隆 刻印
[底刻]. 底刻 讀 乾隆 가 青瓷
詩文 . 12 青瓷 底刻 郊壇下窯
8 修內司 . 邵局 . 乾隆帝 修內司 北宋官窯
底刻 . 台北論宮博物院 1930 南京中央研究院 郊
壇下新黨 郭 昌 修內司窯青瓷
1935年 『倫敦中國藝術國際展覽會瓷器出品目錄』
修內司窯(內窯 郊壇下新窯) 燒製期間 開窯 臨安府 行在所
(都) 皇城 命 紹興元年十一月
燒製 研究家 『咸淳臨安志』 窯 南宋末 咸淳年
代 燒製 . 『咸淳臨安志』 窯 記載 窯
가 咸淳年間 燒造 別問題 , 過去 窯가
. 咸淳年代 修內司窯(內窯 郊壇下新窯) 燒造
『坦齋筆衡』 『負喧雜錄』 文獻 南宋末 修內司窯 瓷器
"爲世所珍" , 『夢梁錄』 第十九 園 項 "官窯碗 碗列古玩"
骨董 觀賞 . 南宋末 燒製 ,
120 燒造 . 郊壇下新窯 不要品 가 ,
가 窯壁 練瓦가 景德鎮古窯 窯壁 가
. 修內司窯(內窯 郊壇下新窯) 燒造期間
文獻探索 가 . 王室 窯務 .
宮廷用 飲食器製造, 埋葬用明器製造, 祭器製造 .
所管役務 . 宋代 行政機構 所管 一元化 錯
綜 . 飲食器 光祿寺 御辭가 發注 . 埋葬明器 宗
正寺 所管 , 祭紀 皇室 가 . 南宋初年 異常
祭祀 가. 靖康 變 京 銅器 金軍 가 . 高宗
『建炎以來繫年要錄』 . 『繫年要錄』
, 南宋初年 祭器法服鹵簿가 金人 紹興元年九月十七日
明堂大禮 蒼壁黃琮 代用 申請 高宗 不當
美玉 命 . 紹興四年五月二十五日, 國子監丞

王晉 明堂典禮 合致 12가 가 祭禮 가
"請以玉爵易陶匏" 玉爵代用 陶瓷器製 匏爵
請 請 紹興四年六月十六日 明室大禮 祭器汁物
命 紹興四年 陶瓷器製 匏爵 祭器 製造
陶瓷器製祭器 燒造 官窯 紹興九年八月十五日 東京留
守 郊廟禮器 命 紹興十年九月九日 明堂大禮 萬壽玉尊
金爵 代用 祭器 紹興十三年三月十六日 郊壇
丘 烏龜山 修築 命 紹興十三年十一月八日 郊禮가
" 設祭器九千二百有五鹵簿萬二千二百二十人祭器應用銅玉者權以陶木 "
祭器不足 銅器代用品
祭器가 陶瓷器製祭器 社會情勢
外部 發注 , 臨安 燒造
規製 窯 存在 紹興四年 陶瓷製 祭器 燒
製 紹興十三年 郊禮 陶瓷器 代用 製祭器가 燒造
修內司窯(內窯 郊壇下新窯) 燒製時期 推論
紹興十四年七月 祭器 改作 命 , 紹興十五年十月二十七日 郊壇祭器 製造 命
紹興十六年三月二十六日 新祭器가 , 大廟殿 新祭器
增築 西神門 祭器庫 新說 十月 新禮器가
高宗 射殿 閱覽 事實 祭器 紹興十六年十月
解消 陶瓷器 代用祭器 修內司窯(內窯
郊壇下新窯) 祭器 가 燒製 下限 紹興十三年頃
紹興十五年 祭器 燒製 瓦登 陶匏
陶瓷器製祭器가 定着 佛器 燒製
修內司가 內窯 郊壇下新窯 紹興元年十一月 臨安府가
行在所 皇城建設 內窯 紹興二年頃
疑問 가 大內 煙
氣 青瓷 賤 陶工 大內 가
가 臨安 火災多發 紹興二年 十年 11 가
民間 官屋
失火 廷燒가 軍法 紹興初年 皇城内
役務가 『續資治通鑑』 紹興十七年二月十七日 祭 "改造殿司窯寨爲瓦屋用領都
指揮使職事楊存中奏也, 南渡初諸管皆覆茅, 火屢驚, 故存中以爲請"
『續資治通鑑』 李燾 33 杭州 人物 信用
大內 瓷窯가
大內 內窯 가 大內 建造 前
高宗 紹興二年正月十四日 臨安 鳳凰山下 舊州署(舊府治) 行官
皇城圈 가 『淳道臨安志』 卷二 舍 "府治舊在鳳凰
山 之右子城南曰通越門北曰雙門建炎四年翠華駐 今徙治清波門之北以奉國尼寺故基創建"
舊府治 『咸淳臨安志』 皇城圖 , 大

內 鳳凰山 八幡嶺 眞聖殿 酒庫 舊司 判讀 司
가 . 州署가 . 舊治
, 吳越 皇城 . 『南京古蹟考』 『西湖遊覽志』
. 吳越 皇城 八幡嶺 萬松嶺
. 南宋 內窯 紹興元年十一月 紹興四年六月 明堂大禮 陶
瓷器製 祭器燒製 紹興四年 內窯가 . 內窯 紹興二
年 皇城 舊吳越 皇城區域 內 皇城 貴
族高官 京城 烏龜山下
內窯 宮廷 食器類 燒造 . 建炎 紹興初年
治安 各地 . 南京軍 金 各地
. 北方諸窯 金 . 紹興元年
宜興 張琪가 , 景德鎮 饒州 . 建炎四年 紹
興元年十二月 李敦仁 洪州(南昌) 虔化縣 范汝가 總興二年五月 福
建省 建陽建 景德鎮 가 . 洞庭湖 楊 가
紹興四年頃 가 紹興元年 水賤邵清 明州 .
情勢 臨安 瓷器 燒造
. 內窯 燒製 紹興二年 總興四 . 五年 , 內窯
短命 窯가 想像 . 京城 烏龜山下 新窯 二基가 修內
司窯 主體 . 烏龜山下 二基 紹興 十三年 三月
烏龜山 丘 築造 郊壇下新窯 . 郊壇下新窯
紹興十年九月 明堂大禮 紹興十三年十一月 郊壇大禮 代用祭器
燒造 .
紹興十一年三月 郊壇修築 右側 1基가 가 推察 . 同
年十一月 大禮時 舍屋 .
가 文武百官 가 莊嚴 大禮 陶瓷器 小屋
. 郊壇 高媒壇 . 聖地
. 郊壇下新窯 .
紹興十二年 金 講和條約 平和
支配下 紹興十六年 銅器製祭器 完備 . 各地 窯業
. 臨安 官窯存在 .

五. 現存 南宋官窯瓷器

台北故宮博物院 南宋官窯 188件(台北 修內司窯 125件, 郊壇下窯 63
件), 北宋官窯 33件, 哥窯 192件 『故宮瓷器錄』 . 北宋官窯
, 北宋官窯 가 .
台北 哥窯 修內司窯 .
南宋官窯 188件 燒製 推定 .

紹興初年 祭祀 祭器 , 紹興四年 玉爵 陶瓷
 , 紹興十年 明堂大禮 紹興十三年 天壇大禮 陶瓷 代用祭器
 . 銅器 陶瓷製祭器
가 中國銅器 研究 北宋代 大誤年間 徽宗 勅令
『宣和博古圖』 想起 . 南宋初年 舊書가 散亡 高宗 書籍
 . 가 出版 『宣和博古圖』 . 博古圖
 . 瓷製祭器가 博古圖 . 明代
研究家 高濂 『尊生八 』 "官 品格大卒與哥 相同" 官窯 哥窯
 . 高濂 官窯青
 . 官哥之上乘品, 中乘品, 下乘品 , 官窯第一妙品 銅鑄體式瓷
器 가 官窯青 進呈物 . 高濂
銅器 青瓷 原形 商庚鼎・純素鼎・ 管空中沖耳乳爐・ 商賁耳弓壺・ 大獸面花紋賁耳瓷・ 漢耳
環壺・ 父丁尊 .
明 萬曆 上記 銅器 南宋官窯青瓷가 . 高濂 官窯第一妙品
青瓷 進呈物 紹興十三年 郊禮 祭器 . 十三年 郊禮 『續
資治通鑑』 『繫年要錄』 『咸淳臨安志』 『宋史』 『宋會要』 祭器 陶瓷器製 代用
瓷器 . 紹興十年 明堂大禮 祭器 李心傳 『建
炎以來朝野雜記』 文獻 . 代用祭器
 .
南宋官窯 紹興十三年
器物 . (圖1, 2, 3, 4, 5, 6, 7)
修內司粉青鉢 鉢 . 紹興團年 燒造 陶
匏 . 陶匏 匏爵 天壇正位 . 清 乾隆二十四
年 勅撰 乾隆三十一年七月五日 . 『皇朝禮器圖式』 "天壇正位匏爵,
謹按禮記郊特牲器用陶匏以象天地之性也, 宋開寶禮郊祀祠獻以玉琴玉瓚亞獻以金 終獻以匏
 , 慶歷中大常寺請皇帝獻天地配帝以匏爵"
鉢 . 陶匏 紹興四年五月二十五日 國子
監丞 王晉玉爵 陶匏 代用 六月十七日 明堂大禮
命 . 玉器 . 陶瓷器
 .
陶匏 紹興團年 燒製 . 紹興十年, 十三年
燒製 가 . 紹興四年 陶匏 紹
興四年 燒製 . 紹興四年 窯
內窯瓷器 가 . 紛青琮式瓶 紹興十年 明堂大禮
 . 明堂大禮 祖上 祭禮 , 天地 合祀
 . 瓷製琮 . 琮 黃琮
玉製 祭器 . 玉製琮 陶瓷器 代用 . 瓷製琮 日本 東京博物館
1件 .
修內司窯(內窯 郊壇下新窯) 現存 瓷器 燒製年代가 銅器

，紹興十三年 規製年代 下限 ．紹興十四年 銅製 命
 陶瓷器 ．紹興十三年 修內司窯
 가. 修內司窯 祭器 燒製 宮廷
 燒造 ．皇族 後苑
 ．『夢梁錄』卷三 皇帝初九日 聖節項 "食器皆金稜漆碗脚廚
 製造 " ．金 金稜瓷器
 가 金 瓷器 高宗 紹興十二年 宮廷 ．高宗
 紹興五年五月，八年八月，九年五月，十年五月 禁金翠 令 發布 ．禁令
 臨安 ．建炎四年 金
 ．金國 傀儡 ．齋國 紹興四年 金軍 南進 淮南 戰場
 ．紹興五年正月 金帝 太宗 金軍 北 紹興七年 金 齋國
 金軍 南下 ．紹興八年 和議가 紹興九年 交戰 紹興
 十二年 和議가 ．紹興五年 十年 禁金飾令 戰場
 ．宮廷人 民衆
 金稜瓷器 紹興十二年 宮中 ．紹興十三年五月 天申節
 金酒器가 『續資治通鑑』 ．紹興十二年 金 和議가
 平和 가 戰中 華美
 金銀 ． ．富豪 金銀器
 ．南宋後期 度宗 祝喜 記錄 『夢梁錄』 卷三 皇帝初九日 聖節
 "殿上純金，殿下純銀" 官窯器皿 消耗品的 가 ．
 南宋 150 宮廷器皿 臨安 官窯 燒製
 가 ．紹興十二年 金 和議가 臨安 官窯가
 가 ．龍泉 景德鎮 全盤期
 ．窯業 臨安 南宋末 官窯瓷器 燒製 ．北宋 瓷庫
 『宋會要輯本』 "瓷器庫在建隆坊掌受明越饒州定州青州白瓷器 " 記事가
 ．北宋 饒州景德鎮瓷器가 北宋宮廷
 ．南宋 景德鎮 龍泉 官窯器 燒成 가. 『夢梁錄』鋪席
 項 諸色雜賣項 青白瓷器 店鋪가 ．龍泉 器物
 大量生產型 瓷器 製作意識 瓷器가
 周知 ．膳部 御廚 所管 光祿寺가 龍泉 景德鎮 發注， 窯務
 官 派遣 ．南宋中期 宮庭 窯 瓷
 器 ．圖 8， 9 龍泉 紛青圓盤 劃花雙?龍紋圓洗 圖 10 景德鎮劃花
 雲龍紋洗 ．

六. 結論

1. 初期南宋官窯 臨安 行在 定 紹興元年十一月 皇城 繕修 修內
 司가 窯務 後世 修內司窯 ．
2. 修內司 窯務 窯가 大內 後世 內窯
 ．內窯 窯址 公認 ．內窯가 ．『臨安志』 大

內(皇城) , 舊州署 吳越王 錢 皇城 內
想像 .

3. 內窯 燒製 器物 皇城 內 食器類
景德鎮窯 福建窯 가

4. 紹興四年 祭祀 祭器가 陶瓷器 瓷器 代用 內窯
銅器 陶瓷器祭器 燒製 .

5. 紹興八年二月 高宗 戰線 臨安 . 官窯
郊壇 丘가 烏龜山下 移築 想像 . 後世 郊壇下新窯
窯 , 烏龜山 左右 2基 窯가 . 郊壇下新窯 修內司가
修內司窯 .

6. 郊壇下新窯 陶瓷製祭器가 燒製 紹興十年 明堂大禮 紹興十三年 郊
壇大禮 祭器不足 .

7. 陶瓷製祭器 『宣和博古圖』 模型 . 現存 修內司製祭器
宣和博古圖 .

8. 紹興十四年 祭器(玉器 · 銅器) 命 , 紹興十六年
祭器 . 紹興十三年 陶瓷器製 代用祭器 燒製 .

9. 修內司窯(內窯 郊壇下新窯) 燒製期間 円壇左右 2基 窯壁
練瓦 , 長期間燒製 短期
間燒製 . 文獻上 南宋末 修內司官窯瓷器 珍品 , 美術
品 觀賞 南宋末年 燒成 . 郊壇下新
窯 燒製期間 下限 紹興二十年頃 .

10. 文獻 邵疏章 後苑 北宋 欽宗 . 邵成章
臨安 . 邵成章 南宋 修內司窯 文獻記載 .

11. 紹興十二年 金國 和謙가 南宋 . 南宋 各地
景德鎮窯, 龍泉窯, 福建 各窯가 最盛期 . 紹興二十年頃 官窯 臨安
가. 龍泉 景德鎮 宮庭用瓷器 發注 가
가 .

12. 南宋中期 開禧二年 『雲麓漫抄』 "近臨安亦自燒之殊勝二處(龍泉 越州)" .
官窯 . 窯 臨安 가. 窯 役所
修內司 가 八作司 가 龍泉 越州瓷器 瓷器 瓷器 가
不明 .

以上 修內司窯 . 南宋中期 官窯
哥窯 一群 傳世青瓷
汝官窯 窯址가 中國陶瓷史上 哥窯 實體
項 .

哥窯

- 一. 前言
- 二. 文獻
- 三. 1930年 哥窯研究
- 四. 傳世哥窯瓷器
- 五. 結論

一. 前言

南宋官窯 哥窯 . 中國語 "哥哥 . 大
哥" 兄 . 哥窯 . 哥哥窯 兄窯 . 窯 가 , 中
國人 語感 窯 . 明 . 清代 倣哥窯青瓷
가 燒製 .
傳世哥窯 青瓷 台北故宮博物院 135件, 中國本土 各博物館,
博物館, 個人收藏品 . 一群 青
瓷 , 同時代, 同一窯 燒製 . 哥窯 文
獻 元末明初 , 南宋 "哥窯"

窯 所在地 諸說 . 哥窯 窯址 汝官窯 窯址가 中國陶瓷
史上 .
傳世哥窯 一群 青瓷 略述 , 南宋末 明初 燒製
青瓷 胎土 黑胎 黑胎風 .
墨 釉 乳濁釉 釉 墨紋 가 血紋
冰裂 .
哥窯 實體 文獻 詳述 1930年 諸說
發掘分析 , 現存 傳世哥窯青瓷 論考

二. 文獻

1977年 文獻研究 , 哥窯가 文獻 洪武二十年 曹昭
가 著述 『格古要論』 . 初板本 ,
哥窯
舊哥 色青濃淡不一亦有鐵足紫口色好者類董 今亦少有成群隊者元末新燒者土 燥色亦不
好.
初版 72年後 王佐가 增訂重刊本 『格古要論』 "舊哥 "가 "舊哥哥 出"

『格古要論』 17基 古窯ガ 窯址所在ガ
 明 窯 董窯・象窯 窯 明 洪武二十年(1387) 哥窯 窯址不
 元末 舊哥窯 元末 新哥窯 存在
 嘉靖四十年(1561) 刊本『浙江通志』卷八 "處州 縣南七十里曰琉華山 山下即琉田居民多 以陶
 爲業，相傳舊有章生一生二兄弟，二人未詳何時人主琉田 造青器，粹美冠絕當世，兄曰哥，弟曰
 章生二"
 5年 嘉靖四十五年(1566) 郎瑛 『七修類稿』 續編 『七修續稿』 卷
 六 事物類 二窯項
 "哥窯與龍泉，皆出處州龍泉縣，南宋時，有章生一，生二，弟兄。各主一，生一所陶者爲哥
 ，以見故也，生二所陶者爲龍泉，以地名也，其色皆青，濃淡不一，其足皆鐵色，亦濃淡不一，舊
 聞紫足。今少見焉，惟土脈細薄，油水純粹者最貴，哥 則多斷文，號曰百 破，龍泉 至今溫，處
 人稱爲章，開國加先正章溢，乃其裔云"。
 『浙江通志』 章兄弟 未詳 郎瑛 宋代 『格古要論』
 哥窯 『浙江通志』 『七修續稿』ガ 哥窯龍泉說
 萬曆十九年(1591) 高濂 『遵生八 』 "官 品格大率與哥 相同"
 紹興十三年 郊壇大禮 銅器 銅鑄體式青瓷 官窯第一 妙品
 官窯 器形 "官哥之上乘品，中乘品，下乘品"
 注目 官窯 哥窯 官窯 哥窯 論
 高濂 "哥 燒於私家，取土俱在此地" 哥窯 民
 窯 杭州 窯ガ 哥窯 官窯 "官 質之隱紋如蟹爪，哥 質之隱
 紋如魚子，但汁料不如官料佳耳" 蟹爪紋 泥土
 魚子紋 冰裂 百 碎
 "後有董 烏泥窯俱法官，質粗不潤而 水燥暴 入哥 今亦傳世後若元末新燒宛不及
 此"，哥窯 董窯 烏泥窯 官窯青瓷ガ 混入 傳世
 高濂 明代 哥窯・官窯青瓷 高濂 中國
 實證主義者 高濂 哥窯杭州說 哥窯 官窯 官窯
 萬曆二十三年(1595) 張應文 『清秘藏』 論窯器項 " 官 品格與哥 大約相同"
 高濂 『遵生八 』 說
 清乾隆三十九年(1774) 朱琰 中國 陶瓷器專門書 『陶說』 卷二 說古
 宋哥窯本龍泉琉田窯處州人章生一生二兄弟於龍泉之窯 各主其一生一以兄故其所陶者曰哥窯。
 格古要論舊哥窯色青淡不一亦有鐵足紫口色好者類董窯今亦少有
 稗史類編土 細薄油水純粹者最貴哥窯則多斷紋號百 碎
 春風堂隨筆哥窯澹白斷紋
 博物要覽官窯質之隱紋如蟹爪哥窯質之隱紋如魚子但汁釉不如官窯
 五雜退柴窯之外定汝官哥皆宋器也流傳至今惟哥窯稍易得蓋質重耐藏定汝難於完璧
 諸說 龍泉窯項 哥窯項 文獻 引用 朱琰
 朱琰 哥窯 元末 假哥窯 碎

紋，鐵足。胎土方密。「通雅」說
朱琰 吉州藝項 哥窯。

吉州窯 在今音安府廬陵縣永和鎮

格古要論色與紫定器相類體厚而質 不甚直錢末時有五窯書公燒者最佳有白色有紫色花 大者直數金小者有花又有碎器最佳相傳宋文丞相過此窯變為玉遂不燒

矩齋雜記宋時江西窯器出廬陸之永和市有舒翁工為玩具翁之女尤善號曰舒嬌其爐瓷諸色幾與哥窯等價余嘗得一盤一 質蒼而光 然以注水經月不變望之知為古物相傳陶工作器入窯變成玉工懼事聞子上封穴逃之饒今景德鎮陶工故多永和人見吉安太守吳炳遊記

清 嘉慶年間 梁同書 著 『古窯器攷』 吉州窯 哥窯吉州
碎器窯說

嘉慶二十年(1815) 藍浦撰 鄭廷桂補輯 『景德鎮陶錄』 十卷 卷六鎮
古窯攷 景德鎮 9 窯 定窯 · 汝窯 · 官窯 · 東窯 · 龍泉窯 ·
哥窯 · 章龍泉窯 · 均窯 · 碎器窯 哥窯 碎器窯

哥窯

宋代所燒本龍泉 田窯處州人章姓兄弟分造兄名生一當時別其所陶曰哥窯土脈細紫質頗薄色青濃淡不一有紫口鐵足多斷紋驗裂加魚子釉惟米色紛青二種汁純粹者貴

唐氏肆攷云古哥窯器雙之隱紋如魚子古官窯質之隱紋如蟹爪碎器紋則大小塊碎古哥窯色好者類官亦號百場 碎今但辨隱紋耳云汁油突不如官窯案哥窯在元末新燒土 粗燥色亦不好見格古要論舊呼哥哥窯亦取土於杭

碎器窯

南宋時所燒造者本吉安廬邑永和鎮 一種窯土粗堅體厚質重亦具米色粉青樣用滑石配釉走紋如塊碎以低墨土 茶薰既成之器然後 淨遂隱含紅黑紋痕冰碎可觀亦有碎紋索地加青花者唐氏肆鉢攷云吉州宋末有碎器亦佳今世俗訛呼哥窯其實假哥窯雖有猝紋不同魚子且不能得鐵足若鐵足則 不能有聲惟仍呼碎器為稱案所謂紫口鐵足今鎮陶多可僞設即魚子紋亦不必定屬汝哥類凡圓琢小件皆有精倣者矣

『景德鎮陶錄』 卷七鎮古窯攷 卷六鎮 古窯攷 窯
哥窯 窯 吉州窯 吉州窯

宋時吉州永和市窯即今之吉安府廬陵縣昔有五窯具白色紫色紫有與紫定相類者五窯中惟舒姓燒者頗佳舒翁工為玩具翁之女名舒嬌尤善陶其爐湟諸色幾與哥窯等價茫賊大者值數金小者有花格古要論云體厚質粗不甚足品

唐氏肆攷云吉窯頗似定器出今吉安之永和鎮相傳陶工作器入窯宋次丞相過時盡變成玉工懼事聞於上遂封穴不燒逃之饒故景德鎮初多永和陶工按此亦元初事若明陶以後則皆昌南土著項 『陶說』 哥窯 藍浦 諸說 引用

碎器窯項 碎器 低墨土 探薰 紅黑紋
薰 字 大漢和辭典 俗字 接燕

北末 冰裂 墨 釉 冰裂 冰裂 龍泉窯 景德鎮 瓷台 釉 冰裂 冰裂 冰裂紋, 釉表面 冰裂 蟹爪紋 釉藥 冰裂 魚子紋 冰裂 商品 不合格品 冰裂 墨 一種 紋樣 蟹爪紋 魚子紋 南宋 明初 景德鎮瓷器 冰裂 瓷器 窯 器 前 窯 가 冰裂 가 窯 瓷 器 冰裂 上釉 冰裂 碗, 皿, 盃 實 用品 酸化 哥窯 冰裂 金絲銀絲 가 金絲鐵線 金絲 燒製 冰裂 墨 棕色 가 綜墨 冰裂 墨 偏薰 1978年 北京故宮博物院 憑先銘 가 浙江省金華市 古陶瓷學術會議 「至正直記」 哥窯 哥哥洞窯가 「至正直記」 孔齋가 元末明初 卷四 器不足珍項

乙未冬在杭州時市哥哥洞害器者一香鼎質細雖新其色瑩潤如舊造識者猶疑之會?溪王德翁亦云近日哥哥?絕類古官 不可不細辨也今在慶元見一尋常青器菜盆質雖粗其色亦如舊 不過街市所貨下等低物使其質更加以細膩兼以歲久則亂真矣子然後知定器官 之不足爲珍玩也所可珍者真是美玉爲然記此爲後人玩物之戒 癸卯冬記

乙未 至正十五年(1355) , 至正十五年 杭州 至正癸卯 至正二十三年(1363) 哥哥洞窯가 至正十五年 "近日" , 至正初年 가 哥哥窯 가 廢窯 廢窯 哥哥窯 哥哥洞窯가 杭州 明記 , 杭州 慶元 龍泉 元代 明記 龍泉 黑胎青流 文獻 哥窯杭州說 『至正直記』 『格古要論』 哥窯 『格古要論』 舊哥窯 『至正直記』 哥哥窯 「格古要論」 元末新燒 「至正直記」 哥哥洞窯 文獻 著作年代 가 , 哥窯 哥窯 文獻 詳述 文獻 1. 南宋末 文獻 官窯青瓷 燒製 烏泥窯 續窯 餘杭窯 哥窯 2. 元末明初 『至正直記』 『格古要論』 文獻 哥窯가 明記 , 元 中期 頃 廢窯 哥哥窯(舊哥窯) 元末瓷器 大量 哥哥洞窯(元末新燒)가

3. 龍泉章一 窯가 哥窯 說 明 嘉正四十年刊本 『浙江通志』 『七修續稿』
說 .

4. 哥窯가 杭州 說 明 萬曆 高液 『遵生八牋』 . 『至正
直記』 杭州 明示 , 杭州 感知 .

5. 吉州碎器窯 南宋末 器物 後世 哥黨 誤認 . 哥窯
吉州碎器窯 青瓷가 說 『陶說』 清 順治 進士
明史編纂 施閏章 『矩齋雜記』 , 『景德鎮陶錄』 唐英 『唐氏肆攷』
『陶說』 『景德鎮陶錄』 吉州碎器窯가 哥窯 本體 碎器窯
青瓷가 後世 哥窯 誤認 哥窯 說 .

三. 1930年 哥窯研究

1930年 郊壇下新窯窯址가 . 南宋官窯 南宋官窯 . 哥窯
研究가 . 日本 1940年代初 尾崎洵盛 가 『宋元の 陶磁』 哥窯 論
文獻的 . 米內山庸夫 1950年代 初 『南宋官窯論』
哥窯 論 . 米內山 說 哥窯 郊壇下新窯 . 龍泉哥窯 . 景德鎮 倣哥窯 複
合體 說 . 久志卓眞 1954 『中國陶瓷』 哥窯 郊壇下新窯
吉州碎器窯, 北方 鈞窯系 , 景德鎮 倣哥窯 .
中國 1939年頃 龍泉 溪口 黑胎青瓷가 . 1956年 1961年
浙江省文物管理委員會가 龍泉窯
1963年 文物第一期 朱伯謙 . 王士倫 兩氏 「浙江省龍泉青瓷窯址調查發
掘的主要收穫」 龍泉 大窯 溪口 黑胎青瓷가
哥窯龍泉說 .
1964年 上海硅酸鹽化學與工業研究所 周仁 . 張福康 兩氏 「關於傳世宋哥窯燒造地
點的初步研究」가 文物第六期 . 傳世宋哥窯青瓷, 景德鎮 哥窯青瓷,
青雍正年窯 官青瓷, 龍泉黑胎青瓷 5件, 南宋 郊壇下新窯 1件 ,
傳世宋哥窯 景德鎮 雍正年窯 官窯青瓷
龍泉黑胎青 正統哥窯 說 가
傳世哥窯
宋代 青瓷 . 傳世宋哥窯
撰定 가 . 哥窯青瓷 分析研究論文 가
1969 台北故宮博物院副院長 譚旦 가 「哥窯質疑」 . 台北故宮
博物院 哥窯青瓷110件 器形, 胎土, 釉色, 內外 冰裂紋 .
灰色胎土 人工着色 가 故宮博物院
傳世哥窯 明清 哥窯가 .
1973 中國考古學報第一期 上海監酸壇化學與工學研究所 周人 . 張福康 . 鄭永圖 3人
「龍泉歷代青瓷燒製工業的科學總結」 . 浙江省文物委員會
龍泉窯發掘資料, 南宋郊壇下新窯 , 越州官窯 胎土 . 10項
導出 . 9項 龍泉黑胎青瓷 哥窯型龍泉青瓷

， 哥窯型龍泉青瓷 南宋官窯 龍泉 官窯青瓷

1978 中國古陶瓷 窯爐學術會議 上海硅酸鹽研究所 陳顯求 · 李家治 · 黃瑞福 3人
「元都哥窯型和青瓷殘片的顯微結構」 1972 『考古』第六
期 「北京后英房元代居住遺址」 4種 資料가 哥
窯釉 不透明釉 乳濁釉 釉紋

1978 6 浙江省金華市 中國古陶瓷學術會議 『至正直記』 哥哥
洞窯 文獻 記述 大著가
資料 中國陶瓷史 , 1977年 3月
中國陶史編輯會議 執筆分 1978年 6月 金華市
宣讀討論 1982年 11月 『中國陶瓷史』
『中國陶瓷史』 馮先銘 "哥 問題至今仍是我國陶 史上一大懸
案" 傳世哥窯項 "其胎質又瓷胎與砂胎兩種, 胎色有黑灰, 深灰, 淺灰,
土黃, 多種色調釉色也粉青, 月日油灰青黃各色, 從時間講, 這里應有早晚之別, 從產地說也恐非出
于一 瓷窯的出品, 情況是比較複雜的" 龍泉黑胎青瓷 南宋情官窯青
『坦齋筆衡』 『負喧雜錄』 烏泥窯

1981年 11月 上海博物館 汪塵正 가 『"官" · "哥"兩窯若子問題的探索』 小
論 馮氏가 『至正直記』 哥哥洞窯 韓國新安遺物 3件 黑胎青瓷
哥哥洞窯 가 漆器 辛末銘
1331年 說 新安 黑胎青磁 哥哥洞窯
新安沈沒船 가 3件 黑胎青瓷 『至正
直記』 哥哥窯 哥哥洞窯

1985年 上海科學技術出版社 『中國古代陶瓷科學技術成就』 上海
硅酸鹽研究所가 中國古陶瓷 科學分析結果 集大成 上海硅酸鹽研
究所 第三章 中國古代名類瓷器化學組成總 , 第五章 中國南北青瓷,
第六章 龍泉窯, 第九章 中國古代名類瓷釉的受熱行爲, 第十章 從技術上看宋代施乳濁釉的名瓷
哥窯 가

1930年 中國 · 日本 哥窯研究 分析科學
進步 器物 燒製年代 窯址 非破壞分析法
哥窯 가 가
南宋郊壇下新窯 龍泉黑胎青瓷 南宋末 元 吉州碎器窯(永和鎮
窯) 景德鎮 哥窯 窯
가 哥窯資料 哥窯瓷器破片
資料選定 哥窯
一群 青瓷 燒製年代 , 燒造
哥窯 가
哥窯 窯 哥窯 가 哥窯研
究

四. 傳世哥窯瓷器

傳世哥窯 , 清 雍正時代 年窯 哥窯
年窯 年希堯가 御器廠 監陶官 窯 監陶官
淮安關 稅關長 兼任 年希窯 淮安 景德鎮 御器廠
御器廠 副監陶官 唐英 官窯 唐英 內務府
發注 眞品 가 年窯 複製 官窯青瓷
哥窯青瓷 紀年銘 眞品 通用 雍正年間 景德鎮 製陶技術
元 明初 哥窯風青瓷가 各地 哥窯가
明 永樂年間 仁宋 皇太子 가 哥窯 關心 가
『皇明記略』 宣德三年(1928) 呂震 『室德鼎彝譜』 3365
件 銅器 宋代 瓷器 形 哥窯

馬祖之神供奉獅首馬蹄爐 倣宋哥窯款式

工部街門三員賜 耳大彝爐三座 倣哥窯款式

都察院衙門三員賜象首大彝爐三座 倣哥窯款式

賜內府佛堂又天下名山寺院低足押經爐 倣哥窯款式

宣德銅器가 宋票 哥窯製 宋哥窯 哥窯 가

南宋初年 修內司窯(內窯 郊壇下新窯) 宣和博古圖 模型 銅器
祭器 , 宣德銅器 宋瓷器(定窯 · 官窯 · 哥窯 · 汝窯 · 宋東青瓷款)
倣哥窯가 哥窯

1970年 台北故宮博物院 宋元畫器特別展 南宋
官窯 187件, 哥窯 120件 台北故宮博物院 官窯 哥窯 出品
8月 1 , 1 , 台北故宮博物院 南宋官窯 哥窯 研究
筆子가 哥窯 官窯 器形 器物 圖 11 12
2組 , 萬曆時代 研究家 高濂 "官 品格大率與哥 相同"
官窯 完全 同一時代, 同一窯 燒製
哥窯 南宋官窯青瓷 元 明 가 識者가 哥窯
官窯

圖 13 灰青雙耳 器形 後世
가 , 南宋中期 官窯青瓷 "夢梁錄" 卷三皇
帝初九日聖節項 " 其御宴灌盞皆屈應如菜望樣有把手 " 南宋 度宗
祝宴 咸淳初年 把手가 酒盞 圖
14 南宋官窯單把盃 圖 14 單把盃 南宋末 官窯瓷器
把手가 茶 『夢梁錄』 圖 13 茶
哥窯 官窯 , 圖 15,16,17
品格 哥窯 南宋中期 官窯 開禧二年(1206) 趙
口緣部

彦衛가 『雲麓漫抄』卷十 " 近臨安亦自燒之殊勝二處 " 二處
 龍泉 越州 開禧二年 南宋中期 近頃 乾道末 淳熙頃
 『雲麓漫抄』 前文 推論 "臨安亦自燒之"
 官窯 紹興時代 大量 祭器 燒製 修內司窯(內窯 郊壇下新窯)
 南宋中期 官窯 哥窯 器物 南宋中期 南宋 宮廷
 『夢梁錄』
 元代 哥窯 圖 18 高足盃 形 明永樂 宣德年間
 官窯 大量燒製 哥窯高足盃 器形 南宋 元代
 青瓷 圖 19,20,21 器形 元 胎土 白胎 鐵足
 魚耳爐(圖 22) 7件 , 黑胎 哥窯魚耳爐
 西周 銅器 器形 香爐 南宋末 元
 龍泉 器形 , 郊壇下新窯 祭器
 龍泉窯 做官窯青瓷 南宋 龍泉窯 大量 燒製 香爐 三足 式爐 ,
 春秋時代 窯 形 北方鈞窯系 三足 胴體
 가 器形
 器形 哥窯魚耳爐 景德鎮 想定
 窯가
 1976年 新安海底 元代 船舶 3件 黑胎青瓷 龍泉青
 研究資料 3件 黑胎青瓷 南
 宋官窯 哥窯 哥窯解明 가
 3件 黑胎青瓷 日本 上海博物館 汪氏
 元代 黑胎青瓷 , 黑胎風 底部
 胎土가 灰白色 3件 青瓷 器形 宋
 元 胎土 가 郊壇下新窯 가
 가 新安黑胎
 龍泉黑胎 郊壇下新黨 黑胎

五. 結 語

1987年 河南省寶豐縣 汝官窯窯址가 中國陶瓷史上 哥
 窯 1960年代 哥窯分析
 가 哥窯
 中國 窯
 分析 가 蓄積 哥窯 哥窯
 郊壇下新窯 龍泉黑胎 分析 , 吉州碎器窯(永和鎮窯)
 景德鎮 元代 做哥窯青瓷 窯
 가 傳世哥窯 完形器 非破壞分析法
 傳世哥窯가 窯 燒製
 哥窯 南宋中期 官窯 郊壇下新窯風
 蟹爪紋 魚子紋青瓷 宋哥窯

官窯青瓷

各地

民窯
가

南宋末 · 元 · 明初

燒製

傳世哥窯

哥窯 假說

假說

[金英媛 譯]

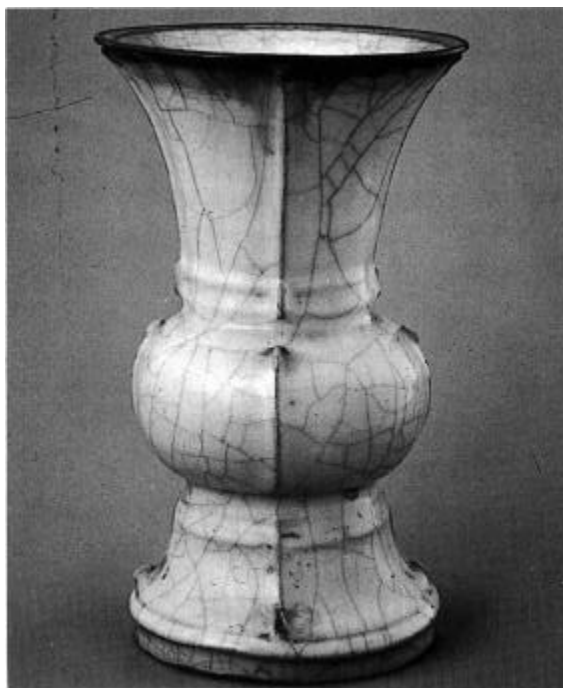


圖1. 粉青尊

[筆者] 荒井幸雄：東洋陶磁研究家(中國南宋官窯專攻)

[譯者] 金英媛：國立中央博物館 美術部 學藝研究官

* - 本稿

「南宋官窯」
修內司粉青鉢，明嘉靖

가 遵生八版, 修內司精青鉢, 明喜正

誤記

尊生八

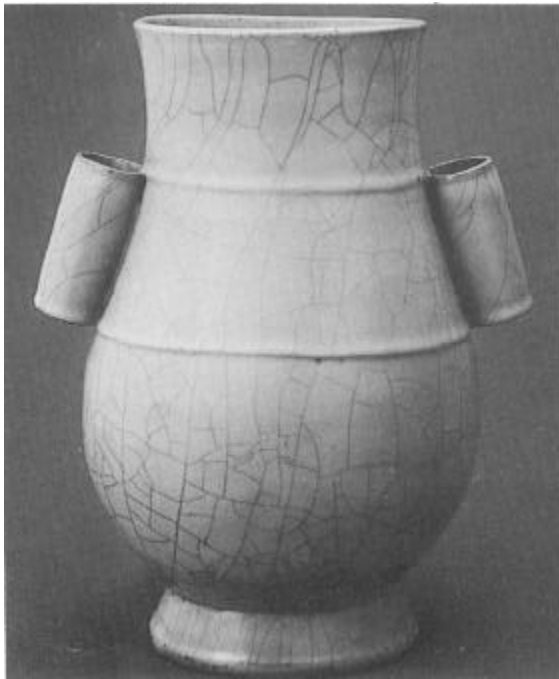


圖2. 粉青貫耳壺



圖3. 粉青琮式瓶

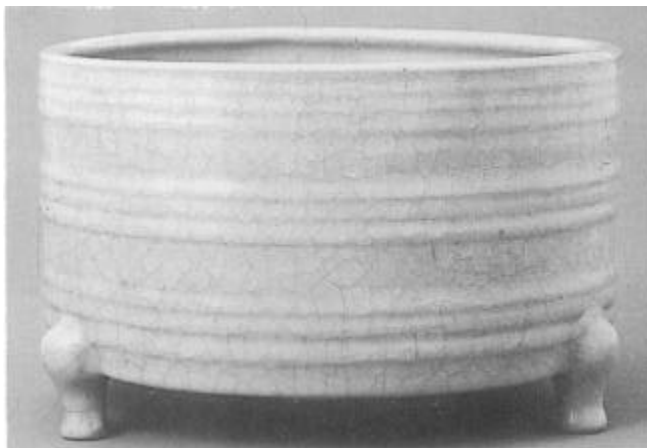


圖4. 粉青三足香爐



圖5. 粉青盆



圖6. 粉青香爐

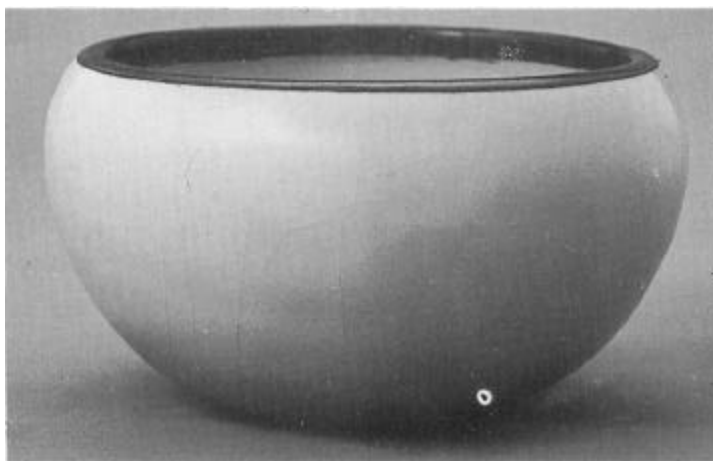


圖7. 粉青鉢



圖9. 粉青洗

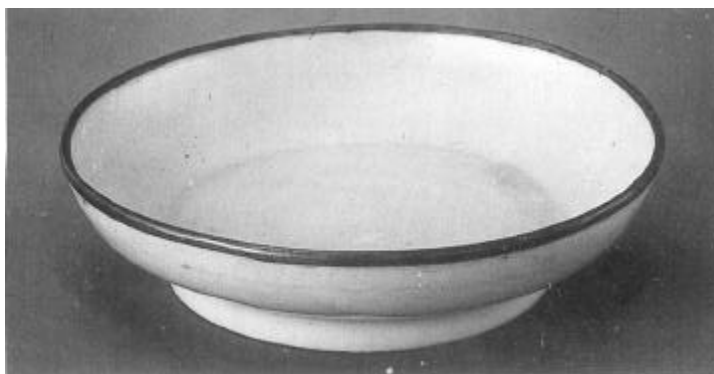


圖8. 粉青盤

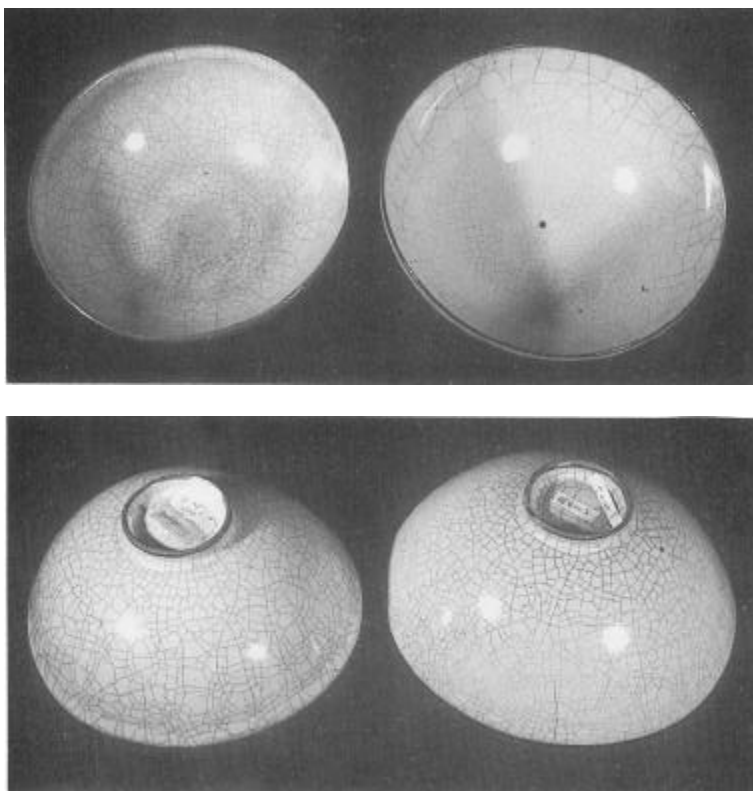


圖11. 青磁鉢

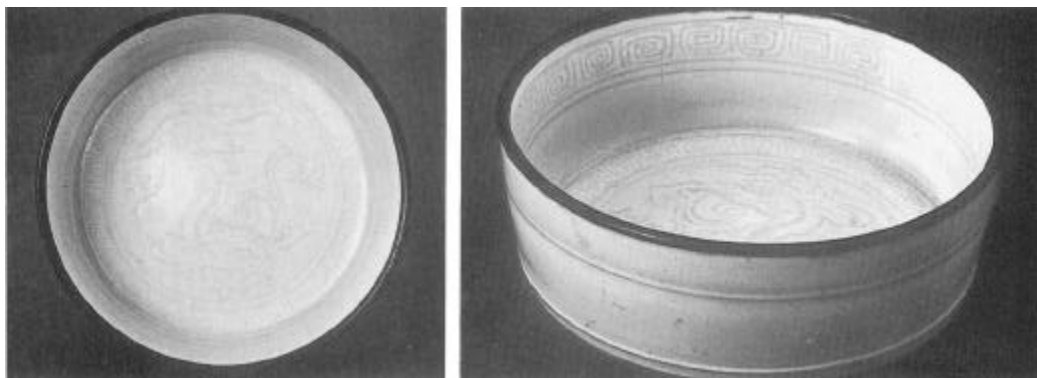


圖10. 青白磁洗

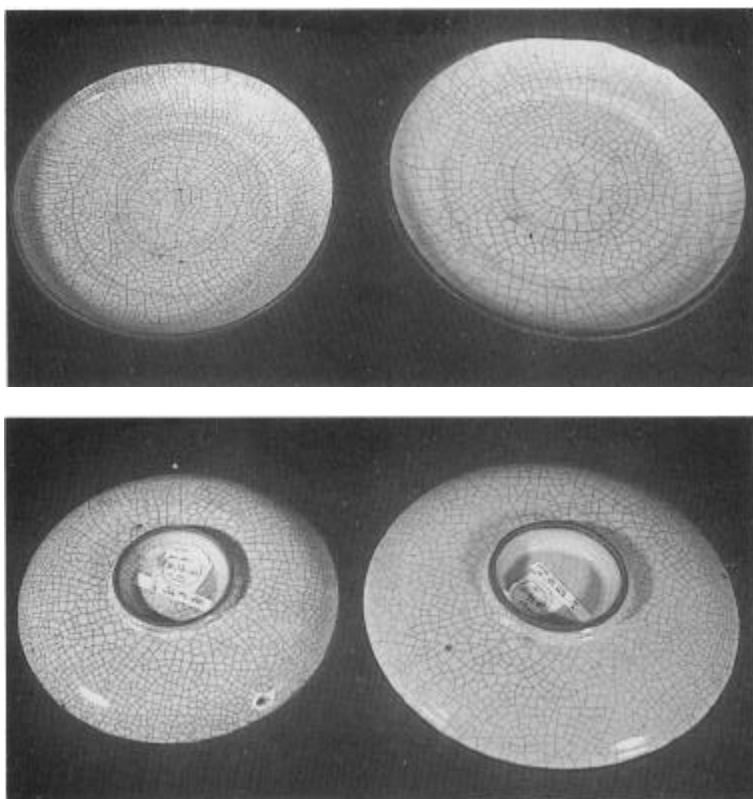


圖12. 粉青盤



圖13. 粉青



圖14. 粉青盃

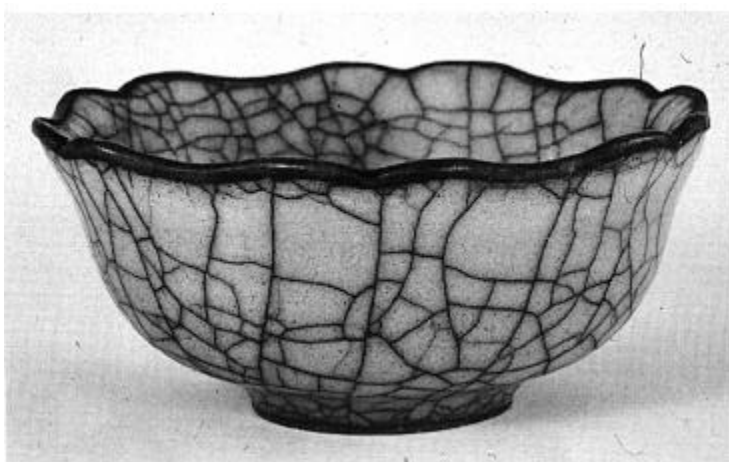


圖16. 粉青鉢

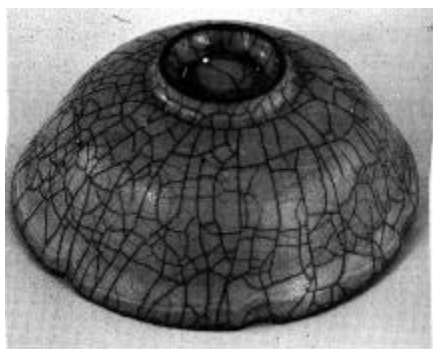


圖15. 粉青鉢

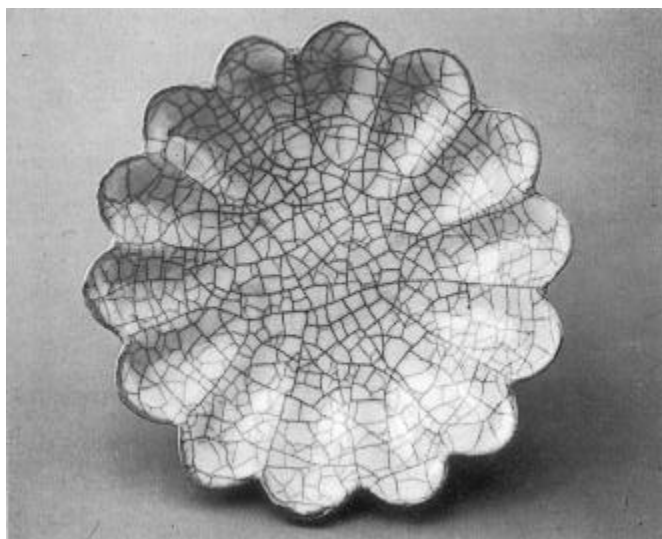


圖17. 粉青鉢



圖18. 粉青高足盃

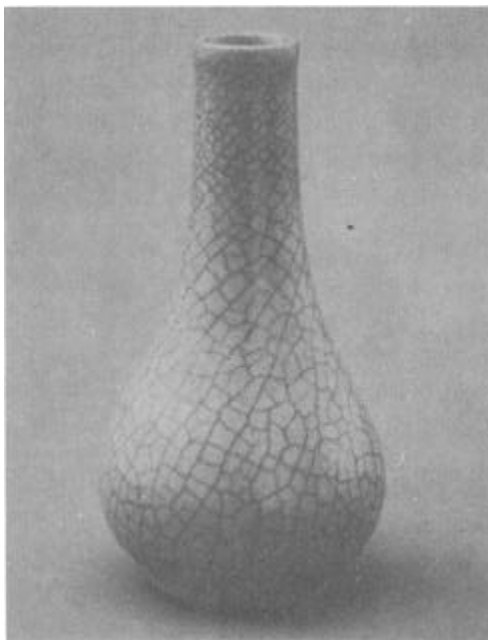


圖19. 粉青瓶



圖20. 粉青香爐

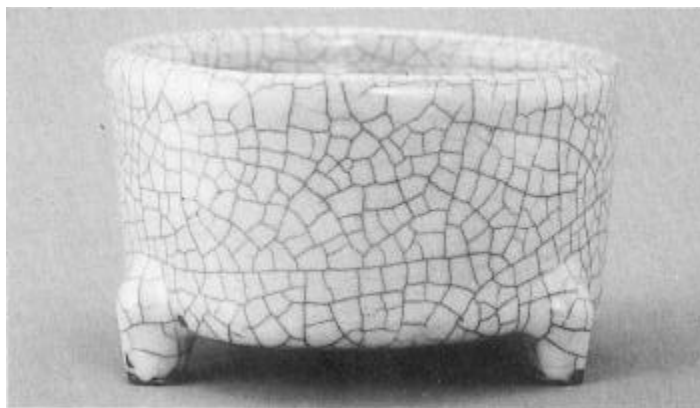


圖21. 粉青香爐



圖22. 粉青香爐