

「韓國近代繪畫百年展」

- 傳統 變化 -

李 東 洲

一. 基準作

가 . 感 가 .
가 , 中 . 日
名講演 , 中 . 日
帝時代 가
가 !
凡手 ,
展示會圖錄 .
가 .
가 가
가 ,
日帝時代 , 가
鄭敼(1676 1759, 謙齋) 가
愛族的 ! 가,

● 1 「韓國近代繪畫百年展」(1987.10.20 12.6)
(1787. 11. 25. 16:00 18:00)

“山水” “風景畫”
가 가 山水 山水
畫家 “風景畫” 美感
傳統 固守 가 變化 가

二. 傳統山水畫

傳統畫 ? “山水”가
傳統山水 山 水 “ ”
“ ”, Landscape “ ”
山水" 山川溪谷 哲學的 理念 , 北宋
風塵俗世 自然 市井 “山水”
高士가 自然 境地 氣分
觀念 世界 技法 “山水” 가
方法, 法, 樹法, 人物, 土坡 技法 “山水” 方式
定型化 “山水” 法, 樹法,
潑墨, 沒骨 技法 美 世界
技法 “傳統山水” “山水”
觀念 一體化 傳統山水畫 定型山水
“山水” 技法 明 北宗法 · 南宗法 , 南宗 文士
心意 文人畫가 “山水”
展示會 19 後半
文人 畫員 技法 定型山水
가 技法 "山水"
가 亂調
傳統山水 人物 “山水” 傳統
山水 法, 樹法, 人物 其他가 가
가 五園 張承業(1843 ?) 技倆 天才 契會圖
傳統畫家 傳統山水 人物 契會
傳統山水 背景 契會 違和感 傳統 技法 -
體 化 “山水” “山水” 比 理念的
가 花, 島 · 折技 · 四君子 面 , 主題
技法 一體化 觀念的 가 美感 觀念
技法 가
가

畫人 許維(1809 1872, 小痴) 『夢緣
錄』 遺稿 , 小痴가 30代 全羅道 海南 尹斗緒(1688
1715, 恭齋) 古宅 가 明 畫譜 『顧氏畫譜』
畫譜 萬曆年代 顧炳 中國歷代 傳統畫法 大家
板刻 中國畫家 畫譜 , 古人
傳統技法,
?法, 樹法, 岩石, 土坡 沒骨, 潑墨, 設彩 ,
山水 花鳥 傳統的 定型
1911年, , 書畫美術會 日帝가 李王
職 金殷鎬(1892 1977, 以堂) 畫伯
以堂 『書畫百年』 回顧錄 , 先生 安中植(1861 1919, 心田) 「 가
」 『歷代名公畫譜』 , 明 『顧
氏畫譜』 正式名稱 近代繪畫百年展 許小痴 『
가 金以堂 『 』 傳統畫技
理念的 背景 技法 ,
가
體化 美慾 多色
가 定型
近代繪畫新年展
가 謙齋 鄭
散 檀園 金弘道(1745 1814 以後) 八道 中 ,
技法 眞景
山水・寫景山水 , 實景 理念山水 實寫
自然風景 風景
畫 ! , 實寫
風景畫 日帝
近代繪畫百年展 前半 ,
가 金正喜(1786 1856) 阮堂
許小痴, 田琦(1825 1854), 劉在韶(1829 1911, ?堂), 大院君(李昰應, 1720
1898, 石坡) 北山 金秀哲(19) 金阮堂
文人社會 藝苑 , “阮堂 ”
阮堂 文人畫風

阮堂 가 ? 許小痴 『夢緣錄』 『小痴實錄』 , 阮堂 小痴 . 小鄧가尹恭齋故宅 『顧氏畫譜』 , 恭齋 朝鮮 , 가 神韻 , 鄭謙齋·沈師正(1707 1769, 玄齋) 가 書卷氣 文氣가 心意 , 文人畫 正道 , 眞景 , 文氣가 匠氣·習氣 가 姜豹菴 , 姜熙彦 “仁旺山圖” 技法 “地圖”, 實實 評 . 例가 『藝林甲乙錄』 阮堂 品評 八人 畫家作品 . 品評 吳葦滄先生 『槿域書畫徵』 抄略 . 8 『甲乙錄』 , 金阮堂 阮堂 畫人 文名 燕京 日可日否 第一人者 , 門弟格 朝熙龍(1789 1866, 又峰) , 淡墨 渴筆 心意가 希園 李漢喆(1808 ?) 山水 , 劉淑(1927 1873, 蕙山) , 清代 群小 文人畫 . 金北山 展示 山水 . 北山 甲乙錄 "梅雨行人圖" 傳統山水 . "率易之法" , 北山 職業畫家 (匠氣)가 , 甲乙錄 가 畫人 文人畫 淡墨·渴筆 山水 . 「甲乙錄」 , ? 가 . 1922年 朝鮮總督府 朝鮮美術展覽會, 鮮展 . 10餘年 東·西洋畫 日人 , 10 二 朝鮮畫家가 東洋畫 日人 日本畫 . 鮮展圖錄 가 가 畫風 山水 , 가 가 金阮堂 鮮展 入賞 特選 大勢 .

許小痴
 憲宗王 가
 , 日帝 가
 畫風 , 가 20 가
 文氣 가 가 ,
 畫風 ,
 勢 .
 謙齋 · 檀園 眞景山水 · 寫
 英 · 正時代 市井人 致富 가
 王家
 家 庶民 書卷氣 士人
 理念山水
 가 純祖
 士人間 清朝 가 日帝時代

三. 19世紀 後半 中國畫 日本畫

. 19世紀 前半
 畫技 ? 1840
 , 1850 , 10 가
 가 ,
 個性的 가
 ,
 16
 , 明 家元 가
 個性主義가
 定型性 技法 . 明 陳淳
 (1483 1544) 徐渭 (1521 1593) 畫家가, 花卉가
 明 八大山人(1623 1705) · 石濤가 揚州八怪 ,
 正統 가 石
 濤 山水 心意
 , 山水가 가
 가 19 海上, 上海 ,

渭長 任熊(1820 1864) 兄弟, 任薰(1835 1893, 阜長)・任 昀(1840 1896, 伯年) ,
吳俊卿(1844 1927, 昌碩)・王震(1866 1938, 一亭) 清末
가 가 . 兩
峯 羅聘(1733 1799) , 金農(1687 1763, 冬心) 冬心 羅兩峯
鐵硯道人 清末 清
北京 朝鮮使臣, 朴齋家(1750 ?, 楚亭) 四檢書 詩書畫三
絶 . 韓國 墨客
 , 朴齋家 敬服 . 가
畫詩帖 . 申緯(1769 1845, 紫霞)가 가 “老松圖” , 詩稿 .
朴齋家 “齡依母圖” 가
日帝 가
朴齋家 切親 . "山水" 風景畫的, 山水
寫景的 技法 . 阮堂 燕京 身邊 寫景畫
 . !
朝鮮 , 紅白梅 趙又峯
吳慶林(1835 ?) 白梅 .
任伯年, 吳昌碩, 王一亭 清末 西洋畫
 , 花奔・人物 .
朝鮮 勢家 藝梃 閔泳翊(1860 1914) 紅蓼 가 上海
 . , 蒲華(1834 1911, 作英) 一派
 . 時日 가
吾園 張承業 山水
 . 가 가 . 韓中 交
流 . 日帝 花奔 九龍山人 金容鎮(1882
1968, ?雲) , , 王一亭
 王一亭 日本 日人
 . 金容鎮 5 60代
 가 近代繪畫百年展 孤島 . 가
 가 . 江南 가 藝梃가 上海
 가 . 藝梃
 , 沈師正(1707 1769, 玄齋), 李寅文(1745 1821, 古松 流水館), 李鱗
祥(1710 1760, 凌壺視) 善作 가 가 畫人 .
 . 花奔 人物
齋璜(1864 1957, 白石) . 白石 山水
黃質(1864 1955, 賓虹), 洋畫 徐悲鴻(1895 1953) , 張爰(1899 ?, 大千), 陳衛恪(1876
1923, 朽道人) , 中共 山水 社會主義的

가 . 19世紀末 , 山水 " , 가 阮堂流 文氣 枯淡 . 線描 古淡 , 心意 表現 , 가 , 高度 . 가 , ¼傀? 가 展示 田琦(1825 1854, 古藍) "溪山苞茂圖" 枯淡 禿筆 · 渴筆 心意表現 가 許小痴가 , 清 王岑(1778年) 王岑 . 가 가 黃鼎(1660 1730, 尊古) 弟子 淡墨 文氣 筆線 , 古藍 ?堂 片畫 山水 , 憲宗 畫帖 光州 淡墨文氣가 , 淡彩 古淡 別趣가 畫員 大文人 識見 趣味 , 金北山 , 藝楣 · 吳慶 錫(1831 1879, 亦梅) 가 가 吾園 . , 山水 日本 가 大院君 , 가 權敦仁(1783 1859, 奔齋) 申櫨(1881 , 威堂), 丁西山 勢家 識者가 嘆服 가 가 , 申威堂, 趙熙龍, 許小痴 . 書 , ? 日本 "南畫" 傳統山水 가 가 (長崎) , 郎世寧(1688 1768) "南畫" 가 寫生 . " 市井 " "南畫" 文人畫 . 40 가 20年가 가 가 傳統 , 山水

畫 家 "南畫"

가 日人

國粹的 ,

가 黑田清輝(1866 1924) 1890

國粹的

(Fenollosa)가 1878

(奈良) 法隆寺 百濟觀音

, 岡倉天心

가 1880

日本美術院 文展 院展 가

狩野芳崖(1828 1888) · 橋本雅邦(1835 1908) · 菱田春草(1874 1911) · 橫山大觀

가 傳統畫 西洋畫

美感 麗帝가 “日本畫”

가 “ ” 西洋

主題 ,

“山水” “風景” 道釋人物 舊態 , “仕女圖” 美

人圖 技法 가 , 細線 · 設彩

陰影 · 遠近 詩書畫一致 詩

書

가 富岡鐵肅(1836 1924)

日帝 1905 10 ?

가 李王職 李完則, ,

李王朝

趙錫晉(1853 1720, 小琳), 安中植(1861 1919, 心田)

“白岳春曉”, “靈光風景” 風景畫 金殷鎬(1872

1979, 以堂) 『額氏畫譜』 "風景

畫"

가 定型化

朴勝武(1893 1980, 深香) · 李象範(1897 1972, 青田) · 以

堂 · 盧壽鉉(1899 1978, 心油) 가

御用畫家 , 人物 長技가

日本畫 美人 , 1950

高義東(1886 1965, 春谷) 가 洋畫

安心田 “風景”

歷史的關係
 需要層
 水, 花鳥, 器皿折枝, 肖像
 “抽象”
 近代式 大建築
 山
 가
 가
 가
 가
 가, 韓畫
 ,

四. 畫家寸評

가
 光州地域
 가
 岑
 가
 畫帖
 憲宗
 가
 가
 吾園
 가
 梅屏
 申命衍(1809 ? 春),
 小霞)
 文氣가
 紫霞
 가
 吾世昌(1864 1953, 葦滄)
 潤福(18
 遺稿 跋文
 南宗山水,
 (1892 ?, 爲堂)
 ,
 가
 許小痴
 大
 扇面山水
 憲宗
 畫帖 -
 老筆
 王
 枯淡
 憲宗
 가
 가
 文人畫
 漢詩
 畫題
 許小痴
 梅屏
 吾園
 畫技가
 鄭光謨
 申命準(1803 1842,
 花奔가
 俗匠
 檀園), 古松流水館
 風流客
 가
 “仕女圖”가
 鄭寅普
 事實的
 가

花卉 南

南寫景 山水가 , 趙幹 , 江
南啓宇(1811 ~ 1888, 一濠)

盆城 本貫 金海金氏 가
20歲 , 鶴山 尹濟弘(1764 ~ ?) 山水 源流가
金昌秀(19 ~ , ?山)

繪畫百年展 突出 個性 가 代
가가 “山水”
“變形山水” 가 , “松溪閑談”
“武陵春色” “率易”
“溪山寂寂” 가 山水
日帝 日人

가 花卉
“率易” 山水 , 樹法
陰影 , 苔點 土坡, 岩石 完結
餘韻 花卉 柳炭
紅梅圖

駐美韓國大使館 故 葦
滄 舊藏 가 가

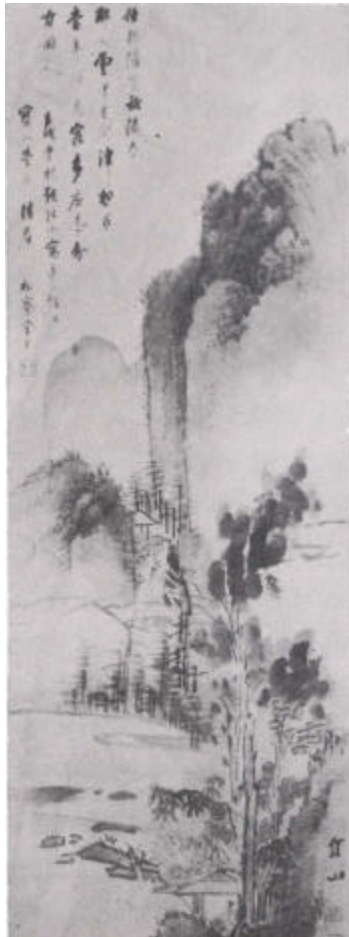
片幅 “ ” 가
個性美가 傳統美 逸趣
石坡, 大院君 가 가
가 가 春蘭

建蘭 石坡가
大院君 小湖
金應元(1855 ~ 1921) 代筆 가 가
石坡蘭

大院君 許小痴 橫披 ,尹氏
 雲峴宮 가 가 -
 故 가 , 가 1
 石坡 ,
 石坡 貴人
 가 貴人
 日人 代筆物
 代筆 書畫
 가 x 熟?
 無心 枯淡
 偏鋒, 逆鋒 淡墨・渴筆 가 神韻
 가 平遠 山水
 心意 “ ”
 가 品格 ,
 古藍 數u?
 臨摹 倣 劉蕙山 가
 , 寫景 - “洗劍亭” 寫景 技法 視覺
 劉在韶 阮堂 文人畫
 筆線 傳?堂 丁學
 敦(1832 1914, 夢人) 韓末 怪石 設彩 晚年
 周少伯 가
 張承業 畫題 落款 , 書家 丁大有(1852
 1927, 又香) 書畫美術會 , 吾園 晚年 丁大有가
 畫題・落款 가 “松茂石壽” 洪
 世燮(1832 1884, 石窓) 가 歆?
 畫技 技倆 視覺
 北山 ,
 가



1. 秋江? 圖 . 許鍊(1809~1892);
絹本淡彩, 72.5 * 34.0cm,
美術館 所藏



2. 武陵春色. 金秀哲, 紙本淡
彩, 150.4 * 45.6 cm, 潤松
美術館 所藏



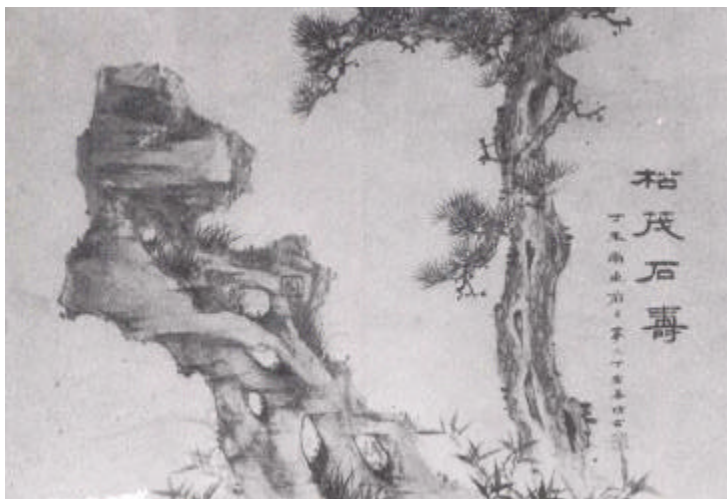
3. 墨蘭. 李昞應(1820~1898),
紙本水墨, 92.3 * 27.5 cm,
個人 所藏



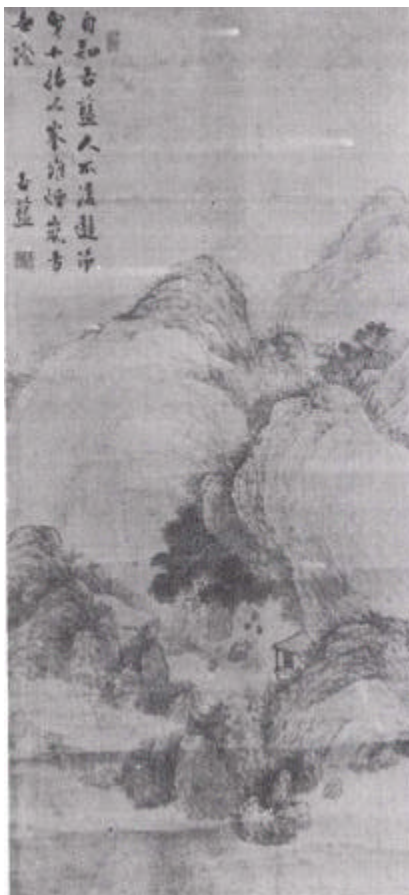
4. 松溪閑談. 金秀哲(19世紀), 紙本淡彩,
33.0 * 45.3 cm, 潤松美術館 所藏



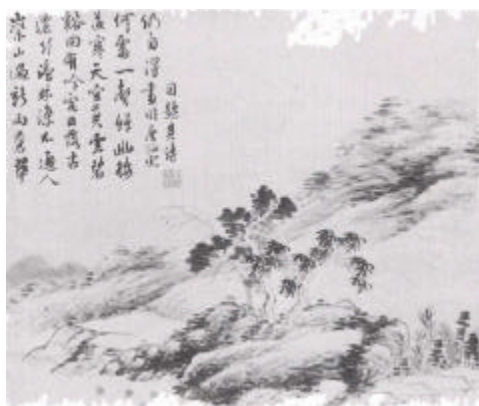
5. 江南無?意圖. 甲命衍(1809~?), 紙本淡彩,
21.0 * 32.5 cm, 個人 所藏



6. 松茂石蕙. 丁學敦(1832~1914, 1907年作), 絹本淡彩,
30.0 * 41.5 cm, 李周成 所藏.



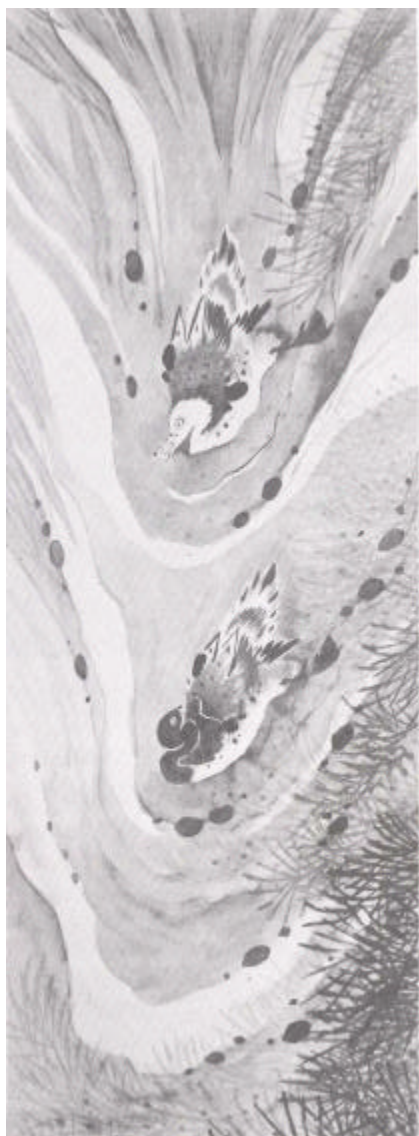
8. 秋山深處圖. 田琦(1825~1854),
絹本淡彩, 72.5 * 34.0 cm,
湖?美術館 所藏



7. 傲唐寅山水. 劉在韶(1829~1911),
紙本淡彩, 22.3 * 26.4 cm, 國立中央博物館 所藏



9. 溪山苞茂圖. 田琦(1849年作), 紙本水墨, 24.5 * 41.5 cm, 國立中央博物館 所藏



10. 鴨圖. 洪世燮(1832~1884)
絹本水墨, 119.7 * 47.8 cm,
國立中央博物館 所藏



11. 倣黃公望山水. 張承業
(1843~1897), 紙本淡彩, , 151.2
* 31.0 cm, 湖?美術館 所藏



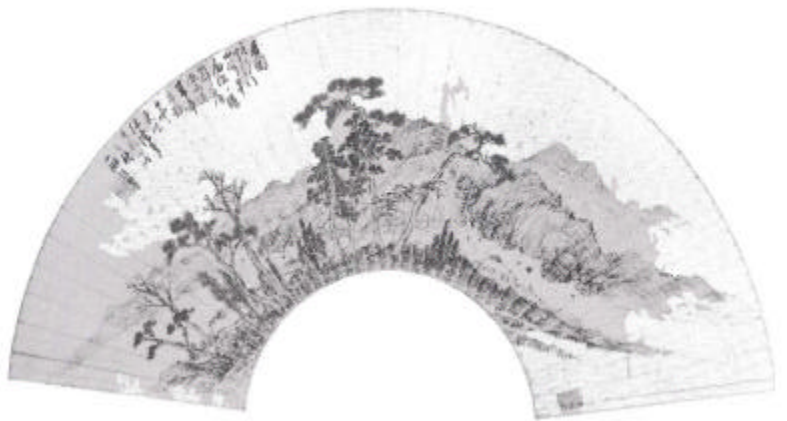
12. 釣魚山水. 張承業,
紙本淡彩, 130.0 * 32.0 cm
個人 所藏



13. 雌雄雞. 張承業, 紙本彩色,,
130.0 * 32.0 cm 孫昌根 所藏



14. 墨蘭. 閔泳翊
(1860~1914),
紙本水墨, 132.0 * 58.0 cm, 個人 所藏



15. 山水. 趙錫晉(1853~1920, 1898年作), 紙本淡彩,
31.0 * 65.0 cm, 金太成 所藏



16. 金剛山. 高義東 (1886~1965, 1939年作), 紙本淡彩 131.5 * 59.5 cm, 個人



17. 風竹. 金圭鎮(1868~1933, 1928年作), 絹本水墨, 126.5 * 42.0 cm, 權玉淵 所藏



18. ??美人. 金殷鎬(1892~1979, 1921年作), 紙本彩色, 1440.0 * 51.5 cm, 個人 所藏



19. 雪晴. 朴 武 (1893~1990, 1959年作), 紙本淡彩, 113.5 * 92.0 cm, 韓光鎬 所藏



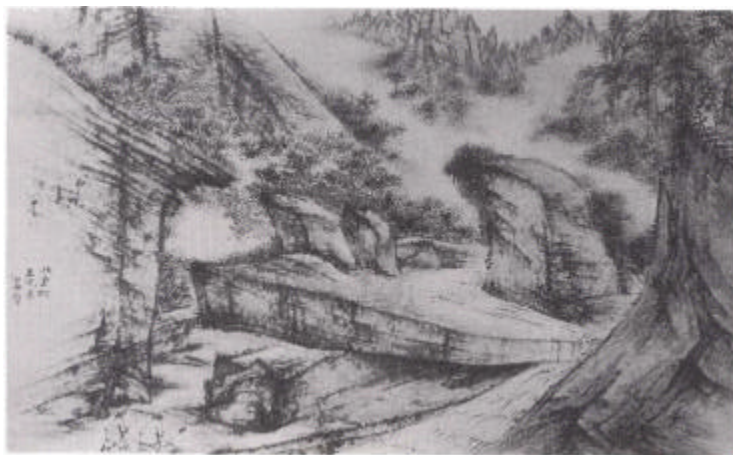
20. 旭日是朝. 金殷鎬(1953年作), 紙本彩色, 49.0 * 62.5 cm, 個人 所藏



21. 花卉折枝(4幅中 2幅). 金容鎮(1882~1968, 1932年作),
紙本淡彩, 162.0 * 44.7 cm 韓光鎬 所藏



22. 白岳春曉.. 安中植(1861~1919, 1915年作),
紙本彩色, 192.5 * 50.0 cm, 國立中央博物館
所藏



23. 外金剛玉流泉.
下寬植(1899~1976, 1963年作), 絹本淡彩, 116.0 * 150.1 cm, 個人 所藏

吾園 張承業 . 畫技 朝鮮朝 第一 가
一字無識 書 .
, 蕙山
-, 古畫, 畫本 天賦 .
· 人物 · 花鳥 · 器皿折枝 神韻 畫技가
超出
山水 · 花鳥 · 鷄猫 · 器盟折枝 가 吾園
凡作 ,
粉 가 技力 . 天才 . “倣黃公望山水” “無款
山水” 細部 土坡 · 樹木 大家 品格 . 吾園
畫
가 . 器皿折枝, 尊鼎器皿 忠正公 閔泳
煥 宅 . 6.25前 近園 第一級
“器皿折枝” 吾園 . 吾園
, 가 安心田 代筆 完成 心田 畫題 吾園
“ ” 作品 "雌雄鷄" 海上派
가 . 蘆雁 가
가 "百
雁圖" ? 安心田 , 李道
榮(1884 1933, 貫齋) 器皿折枝 , “ ” 吾園
. 吾園 山水, 器皿, 花鳥, 蘆雁
蔡龍臣(1848 1941, 石芝) 洋風
官人 餘技
子”가 日人 眞意가 “雲娘
가
池雲英(1852 1935) 池白蓮, 가 .
大作 眼高手卑
가 .
趙小琳 · 安心田 先後輩 小琳 心田 . 代筆
傳統派 日帝 傳統山水 .
魚蟹 . 寫景 . 心田 市井
吾園流 靑綠山水
1911年 書畫美術
會, 1918 朝鮮書畫協會, 金圭鎮(1868 1933, 海岡) 書畫研究會 .

日人 . 가 , "鮮
展" . 金以堂 “書畫百年” 回顧錄 .
三 . 一 ,
1922年 "鮮展" 가 登龍門
北宗 盧心汕 . 心汕 . 6 . 25가 1950年, 9
· 28 , 가 馬海松
가 , 가 가
四折 南山 . 가 “木覓古意” ,
倭墨 가 畫筆
偏鋒 側筆 가 가
心汕 筆致 .
長逝 가 北宗
青田 心亭 “山水” “風景” 가
1950年代 自己流
1950年
年眼 . 深香 許百鍊 .
日帝 가 가 가
日人 가 가 가
富 . , 1850
1950 百年 가 過渡期 . 山水
畫技가 自律他律 半半 가 洋畫
 , 個性美가

(學術院會員)

ABSTRACT

A Century of Modern Korean Painting(1850-1950) : Tradition and Change

Yi, Tong-ju*

"A Century of Modern Korean Painting(1850-1950)," in which some thirty painters born between the years 1800 and 1900 are represented, demonstrates both tradition and change in Korean painting of the late Chosen period and the early twentieth-century.

In understanding the history of painting of any given period, it is important to establish a body of works which represent the standard quality of a particular artist and view them in the context of international standards. In the present exhibition, however, due to the fact that the majority of the works shown belongs to private collections, nearly half of the paintings cannot be considered as the most representative of any given painter.

The second half of the nineteenth-century is considered to be still the traditional Period of Korean Painting ; Painters active during this Period were either direct disciples of Kim Ch'ng-h'i(1786-1856) or heavily influenced by him. That is to say, the majority of the landscape paintings of this period has literati orientation. By contrast, in the first half of the twentieth-century, new trends in Korean painting appeared under the influence of the new trends of modern Japanese painting.

In the history of modern Chinese painting, a significant change took place about fifty or sixty years earlier than it did in Korea. These new trends, which appeared in and around Shanghai during the latter half of the nineteenth-century were more apparent in paintings of bird-and-flower, figure and still-life which lend themselves easily to new expressiveness rather than in landscape paintings that tend to be more conservative. The same new trends somehow did not make much impact on contemporary Korean paintings.

In Japan, during the first half of the Meiji era, the Southern School painting (Nanga) became the dominant trend. In the early twentieth-century, there appeared landscape paintings displaying new sensibilities. Buddhist and Taoist figure painting of the same period was also able to shed its traditionalism and display freedom of expression.

In the present exhibition, Kim Su-ch'ol(19th con.) can be considered as one who shows distinct personal character, and therefore, needs to be reevaluated ; Chang Sung up is considered as the technical genius with some visible influence of the Shanghai school.

This paper is a transcription of the memorial lecture (Nov. 25, 1987) delivered in conjunction with the special exhibition, "A Century of Modern Korean Painting(1850-1950)." It was organized to commemorate the first anniversary of the opening of the National Museum of Korea at the new location.

Many modern Korean painters were either unable to make a transition to new techniques or heavily influenced by Japanese painting of the turn of the century. Only after 1950, painters such as Yi Sang-b m(1897-1972) and Py n Kwan-sik(1899-1976) could achieve new distinct personal styles.

Two reasons for the persistence of the traditional painting in Korea can be cited : first, the patrons of Korean painting during the last phase of the Chosen period who were mainly pro-Japanese high officials and the demanders were steeped into tradition, and secondly, the majority of the homes at that time were traditional Korean style houses suitable for displaying traditional Korean paintings.

Korean painting experienced a transition from the traditional to the new era during the one hundred year period between 1850 and 1950.

Paintings of this -period inevitably show influences of both the western and the new trend of the modern Japanese paintings. Each painter tried to establish a personal style of his own groping for the most suitable style for himself and, at the same time, tried to find what is “Korean” as opposed to what is Chinese, Japanese or even western.

* Yi, Tong -ju is a regular member of National Academy of Sciences.