



1)  
 王 思內琴 歌尺 5 彩衣 哀莊王 8 (807 ) 編扇<sup>2)</sup> 哀莊  
 가  
 가  
 가  
 高麗 朝鮮  
 17 書畫가 摺扇 扇面  
 가  
 摺扇 日本人 日本<sup>3)</sup>  
 高麗<sup>4)</sup> 定立  
 本考 中國  
 官中 儀大用扇 筆者 既發表 論文 本考  
 扇面 繪畫史  
 文化財官理局 가  
 II. 起源 種類  
 1.  
 漢字語 扇 戶 羽 合字 , 羽 翼 , 戶( )가  
 扇 字 門  
 가 「溺」字 가  
 雲,9,篇 가 便面(障面)  
 ? 器具 雇  
 5)  
 禮記 檀弓上 ? 註 權車 3 . 2 4  
 가 가

- 1) 崔常壽,『韓國 研究』(韓國圖書出版會 1972), p.20 參照.  
 任東權,「 由來 種類 機能」,『 』( , 1983), p. 5參照.  
 2) 『三國史記』卷第三十二 雜誌 第一樂 「哀莊王十年 奏樂 始壽思內琴 歌尺五人彩衣 ? 扇? 金縷帶」.  
 3) 今材兩,「朝鮮卜扇」,『朝鮮風俗資料集說』(朝鮮總督府中權院,昭和十二年), p.23 參照.  
 4) 李家源,「高麗脚源流致」『書藝』通卷 9 (1974. 5), p. 12 參照.  
 金元龍,「招脚雜談」,「漏松文華」12 (韓國民族美術研究所,1977).  
 5) 崔常壽,消揭書. pp.22-錦 參照.

5 가 <sup>6)</sup> .

禮記 天子가 崩 5重 8?, 諸候 6?, 大夫 4? <sup>7)</sup>

記事 葬具 .

同 禮記 少儀扁 尊者 ? <sup>8)</sup>

? .

中文大辭典 ? 漢 棺飾 古制

布衣 <sup>9)</sup> .

漠 周 武王 招涼扇 ?

棺飾 . ? 後述 招涼扇

扇 同一 (竹) ? 가 .

2. 起源

自然物 .

東南亞

. 가 (羽) 草蓐類 竹皮 團扇

. 團扇類 儀仗用 儀仗用扇

毛 布製 遮面扇 가 .

摺扇 團扇 中國 宋 , 高麗時代

始原 羽扇 多樣 記事가

中國 古典 .

가. 團扇類

五明扇<sup>10)</sup> 中國 舜

. 五明扇 黃帝 五明

服章 가 儀仗用 扇 <sup>11)</sup>

雉尾扇 商 高宗(武丁) 句? 雉之祥<sup>12)</sup> 服章 .

雉尾扇 五明扇 同一 同一 儀仗用 扇 <sup>13)</sup>

6) 權五惇 譯解, {新譯 禮記} 檀弓上, p.51.

7) 權五惇 譯解, 前揭書, 禮記第十[天子崩七月而葬 五重八 諸候五月而葬 三重六 大夫三月而葬 再重四 ? ].

8) 權五惇, 上揭書, 小儀 第十七[侍坐弗便 不執琴 不畫地 手無容不? 也]

9) 中華學術院印行, {中文大辭典} 七, pp.792-793 ? .

10) 舜 堯 東西南北中央 五方 明政 . 五明扇 五方明政 (漢學者 李九榮氏 ),

11) 王思義, {三才國會} 儀制四 扇 [舜廣開視聽求賢人以自輔作五明扇 黃帝內傳亦有五明扇 扇之起以明而制也].

12) 商 高宗 湯王 鼎 湯王 高宗

句? 難之祥 .

13) 金三代子, [朝鮮時代 儀仗用扇] {春濱裴滿實博士 華甲紀念論文集}, 1983, p.44

招涼扇 三才圖會 陸機 扇賦 周 武王(1123-1119 BC) 玄覽<sup>14)</sup> .

同一 記事가 事物原會 世本(漢書 藝文志 世本 15 )

周 武王 ? 註 ? ? 同一 孔? (秦人. 孔子 九世孫)가 ? <sup>15)</sup> 가 가 .

玄覽 .

羽扇 拾遺記 周 昭王(1052-1002BC) 時 塗修國 條融 灰影

羽扇 가 <sup>16)</sup> .

羽扇 諸葛亮 白羽扇 三軍 <sup>17)</sup> 古事가 .

西京雜記 天子가 羽扇 繪扇 設 <sup>18)</sup> 羽扇 上流社會

專有物 儀仗用扇 .

絹扇 始原 漢 成帝 (33BC - 7AD) 官人 班? 好 怨歌行<sup>19)</sup> 西京雜記

明月 가

漢 宮中 가 .

便面 漢 張? (前漢宣帝時 ) 傳 便面 <sup>20)</sup> 師古註

便面 가 屏

面 .

竹扇 曹植(曹操 ) 扇賦 序 " 가 漢 桓帝 (147-167) 가

桓帝가 가 竹扇 가

九華扇 <sup>21)</sup> 竹扇 漢 宮中 九華扇

- 
- 14) 王思義, 前掲書, 儀制 四 扇 [...陸機扇賦曰音武王玄覽造扇於前然則今以招涼者用武王所作].
- 15) 海陽竹林人汪汲蔡田氏消夏錄 {事物原會} 第二十八扇 [世本周武王始作? 同? 孔 小爾雅大扇謂之 ]
- 16) 海陽竹林人汪汲蔡田氏消夏錄, 前掲書, 卷二十八羽扇.  
陳陽龍擺, {格致鏡原} 光緒十年 (1884), 卷五十八羽扇 [周昭王時塗修國獻丹鵲雌雄各一孟夏毛脫, 聚鵲翅爲扇一名條融一名灰影此羽扇之始].
- 17) 中華學術院印行, 前掲書, p.768 羽扇 .
- 18) 陳元龍撰, 前掲書, 卷五十八 [西京雜記], [天子夏設羽扇冬設繪扇]
- 19) 建安祝穆和父編, {事文類聚續集} 卷二十八 器用部 扇[班? 好 扇新裂齊素鮮潔如霜雪歡裁爲合扇團以明月...].
- 20) {漢書} 卷 七十六 趙尹韓張兩王傳 第四十六 3222面 [敞爲京兆...時罷朝會過走馬章臺街使御更驅 自以便面? 馬]
- 遮面扇 團扇 가 中國 清 高江村 天祿識餘 元 歐陽玄 詩 十月 都城人 媛? 高麗人 貂扇 障面 古制 記事 .
- 21) 海陽竹林人汪汲蔡田氏消夏錄, 前掲書, 竹扇 [曹植扇賦序昔吾先君侍奉漢桓帝賜上方竹扇不圓不方中結成文名曰九華扇].

書扇 王羲之 , 王羲가 ? 山 가  
가 (竹) 6 5字  
書扇 始原 .<sup>22)</sup> 桓帝 九華扇 扇面  
竹皮 文句가  
王羲之 .  
畫扇 王羲之 王獻之가 桓? (317-370AD)  
扇面  
<sup>23)</sup> 記事가 .  
蒲葵扇 記事 東晉 名臣 謝安(AD 300 ) 가  
謝安 縣 謝安  
五萬 蒲葵扇  
가 庶民 가 <sup>24)</sup> .  
謝安 東陽郡 袁宏 袁宏 <sup>25)</sup>  
仁風 異名  
? 扇 漢 가 孔雀扇 唐 開元 ?  
<sup>26)</sup> .  
. 摺扇  
摺扇 屈成顧, 摺疊顧, 緊頭顧, 聚扇 高麗 日本  
가 說 .  
高麗 朝鮮 憲宗晴 가 財物譜 摺扇 「始  
出高麗<sup>27)</sup> 高麗 . 朝鮮  
物名括 屈成扇 「我國顧子」<sup>28)</sup> .  
日本 和漢三才圖會 崔條 「? 書 神功皇房가 三韓 編?  
扇 <sup>29)</sup> .  
清 趙翼 ? 餘叢考 摺扇 高士奇(清) 天? 識餘, 郎叢(明) 七修類帶,  
陸深(明) 春風堂隨筆, 緒時可(明) 蓮? 續錄 濯顧

22) 『晉書』 卷八十列傳第五十 王羲之 「又嘗在叢山見一老? 持六角竹扇賣之 羲之書其扇 各爲五字 ? 初懼色 J.

23) 「普書」, 上? 書, 「獻之 桓溫嘗使書扇 筆誤落因畫作鳥? 脚牛 甚妙」.

24) 建安祝穆和父編, 前? 書, 蒲葉扇 「謝安盛名鄉人有羅中宿孫者還諸安安門其歸資答曰唯有漏葵扇五萬安乃取其中者捉之京師士庶競市價效倍」.

25) 建安祝穆和父編, 前? 書. 奉場人風 謝安爲楊州刺史袁宏自吏部郎出爲索爆郡乃祖道於治亮安臨別執其取一扇投之日聯以贈行家應聲日輪當奉場仁 風慰彼黎庶」,

26) 王思義, 「三才圖會」 儀制四 「唐六與日舊羅尾扇開元初改爲編孔雀扇以從省」.

27) 奎7694 『財物譜』 秋集 摺扇.

28) 奎12298 『物名括』 供奉類 「屬戎扇我國顧子」.

29) 寺嶋良安, 『和漢三才圖會』 卷第二十六 服銃具 扇 「戒書. 云神功皇后三韓征代時見? ? 羽始作扇 J.

34) 李德懋,《青莊館全書》卷之六十五?國志二器服「神功伐三韓時見羽始作扇」。

芝峯類說 [宋元 가 蒲葵扇 . 가  
團扇 ]<sup>35)</sup> 日本 .  
熱河日記 日本 高  
麗 日本 中國 高麗 36)  
熱河日記 日本 高麗 高麗  
中國 .

高麗時代

三國史記 新羅 哀莊王

8 歌尺 5 思內琴 繡扇 .

三國史記 甄萱 新羅 景明王 2年 (918 ) 太祖(王建)  
一吉倉 閔? 孔雀扇 記事<sup>37)</sup> .

高麗史 太祖 3年(920 ) 九月 甄萱 阿桀 功達 孔雀扇 記  
事<sup>38)</sup>가 孔雀扇 王 .

孔雀扇 孔雀 孔雀 繡  
中國 孔雀扇 繡 新羅 繡扇 例가  
孔雀 繡 孔雀扇 . 高麗  
圖經 儀仗用扇 羽扇 盤? 扇, 雙? 扇, 繡花扇 繡

高麗 가 顯宗3 (1012 )  
<sup>39)</sup> .

睿宗 12 (1117 ) 12 癸酉 王 淸? 閔 書經 洪範 講 諸樞  
諸學士 貂皮暖扇 .<sup>40)</sup> 暖扇 遮面扇  
毛扇 .

가 扇 .

1123 高麗 宋 徐兢 畫摺扇, 杉扇, 白摺扇, 松扇

35) 李? 光, {芝峯類說} 器用 [宋元以前只有團扇無以蒲葵扇爲美今摺扇之制初出於倭俗呼倭扇以其簡易故天下尙之古之團扇傳矣]

36) 朴趾源, [銅蘭涉筆], {熱河日記}  
[...我東器什多做日本則摺疊扇高麗學之日本中原學之高麗與欠中國大扇名高麗扇製甚樸傳東紙油黃細書畫頗珍之].

37) {三國史記} 列傳 第十甄萱.

38) {高麗史} 世家 卷一(太祖一) 九月.

39) {高麗史} 卷八十五志 第三十九 刑法二 [顯宗三年 禁市賣綾絹扇].

40) {高麗史} 世家 卷第十四宗三 睿宗十二年 十二月 癸酉  
[御淸 閔命金緣講書洪範令諸王宰樞及諸學士聽講...各賜貂皮暖扇].

4<sup>41)</sup> 畫摺扇 日本產 摺扇  
 杉扇 日本 檜扇 衫木 木片  
 摺扇 香木扇  
 高麗 日本 摺扇 摺扇  
 徐兢 가  
 日本 檜扇 杉木片 徐統 日本 檜  
 扇 木片 가 가 日本產 杉木  
 白摺扇  
 松扇 高麗圖經 가 團扇 李奎報 詩  
 松扇 團扇 蘇東坡 高麗 白松扇 詩  
 摺扇 青莊館全書 宋 張世男 遊官紀聞 宣和 6  
 高麗 徐兢 高麗國  
 松扇 3合 摺疊扇 2隻<sup>43)</sup> 高麗 團扇 上  
 品 摺扇 格 團扇 上國(宋) 格 摺扇  
 松扇 團扇  
 書畫扇 中國 東晉 王羲之 獻之 父子 書畫  
 扇 가 가 李奎報  
 (1168-1241) 詩 詩 가 6首  
 書畫扇 가  
 詩題<sup>44)</sup> 詩

41) 徐兢, 前掲書, 第二十九卷 供張二

畫摺扇 [畫摺扇金銀塗飾復繪其國山林人馬女子之形麗人不能之云是日本所作觀其新續衣物信然].

杉扇 [杉扇不甚工惟以日本白杉木劈削如紙質以采組相比如羽亦可招風].

白摺扇 [白摺扇編竹爲骨而裁藤紙? 之間用銀銅釘飾以竹數多者爲貴供給趨事之人藏於懷袖之間其用甚便]

松扇 [松扇取松之柔條細削成縷? 追壓成紀繩而後織成上有花文不減穿藤之巧唯王府所遺使者? 工]

42) 註 31 參照

43) 李德懋, 前掲書, 第五十八卷 ??? 葉記五 高麗圖經

「私? 之物.....松扇三合 摺疊扇二隻.....」.

44) 李奎報, [東國李相國集] 第二卷

謝江南靜上人惠松扇十柄

[製自心機妙 烟峯落翠? 遙分萬壑? 遣作一堂秋

紺碧綾紋細 ?? 玉柄脩 感恩何處驗 滿面汗渾收].

謝人惠扇 (二首)

[交情淡若水 團扇皎如霜 不夜月長滿 先秋風自涼 君心眞似冰 相對洗煩鬱 更贈一襟秋 留爲雙手月]

書文長老月傾扇

[浮雲斜蹙手中橫 金粉微含雲暈輕 想得共工觸山後 天低西北月輪傾].



松扇 江南 靜上人 詩題 , 團扇

詩題 , 團扇.

文長老 月傾扇 詩題 , 團扇.

團扇 銘 , 團扇

本省 鶴翎扇 詩 , 鶴翎扇( )

李奎報 同時代人 陳? (1200 文科 ) 梅湖遺稿 團扇 畫扇

詩句<sup>45)</sup>가 12 13 書畫가

書畫扇 素扇 李奎報 詩

高麗 가 .46)

三品 圓扇, 四品 六品 鶴翎扇 禮儀司

47)

高麗 中國 端午進扇 端午賜扇

賜扇 48)

朝鮮時代

麗末 鮮初 權近(1352 - 1409) 陽村集 詩題 扇時 8首가

扇詩

詩題<sup>49)</sup> 詩句

失 扇

[炎天六月伏金辰 失却團團月一輪 祈恐從今難障面 西風長被庾公塵].

團扇銘

綵笏作團 裝以冰? 涼風自來 不召不招 哀哉三界 煎? 如室 願以此扇 是?是搖濯之以清 救爾之焦].

得本省所送鶴飾扇分人

[雲紙鶴雛飾 金環鼠開目 張翕困筠籤 翩翩得風足

六月手中搖 炎光何處伏 宣哉分與人 引涼那忍獨].

45) 陳?, {梅湖遺稿} 題畫扇蠅松 [老僧長泮蒼髯 何便移真入扇團].

46) {高麗史} 世家卷第十七毅宗五年六月丁酉 [以旱禁扇].

上揭書, 世家卷第二十九忠烈王六年四月癸巳 [以旱甚禁人扇笠].

上揭書, 世家卷二十九忠烈王七年五月戊申 [以旱禁戴笠持扇].

{高麗史節要} 卷之六宣宗思孝大王戊辰五年夏四月 [以旱甚...巷市禁人戴中揮扇...].

47) {高麗史} 志二志卷第二十六 輿服一

恭讓王元年四月 禮儀司請 更定群臣儀從..... 自四月至八月.....三品用圓扇, 四品至六品 用鶴翎扇.....事  
意不行].

48) 註 44

49) 權近, {陽村集}

鶴翎扇 金甘露大禪師 詩題 ,

內願堂 省敏 詩 韻 次 詩 , 團扇 詩

學士 李詹 詩 韻 次 詩

詩 韻 次 詩 ,

靈通社主가 成政丞 詩 韻 次 詩 , 方便 團扇

八旬 陶大老가 詩 ,

團扇

李待制가 李內相 倭扇 詩 次韻 詩 , (竹)

倭扇 日本

葦簞扇子 詩 , 方球 農家

八德扇 八德 ,

가 , , , , 가 ,

8가

高麗 摺扇 團扇 格 傭齋叢話 太宗 扇詩<sup>50)</sup>

가 團扇 同王 18 禮曹 詳定 各品 51)

1 · 2品 粉紅紉圓扇

3 · 4品 藍苧圓扇

5 · 6品 鶴翎扇

謝金甘露大禪師惠鶴湖扇雙張

[仰? ? ? 海山中 鶴駕冷然上碧空 爲念? ? 多熱惱 放分雙? 送清風].

次內願堂惠扇詩韻省敏

[趨塵常憚暑 得扇荷深情 翻袖月輪轉 滿襟風氣清 手堪輦柱影 耳似聽松聲...]

次李學士題扇

[相親炎熱時 却棄寒涼月 人情有變移 我意豈相絕]

次扇上詩韻

[扇上有新詩 眞爲幼婦碑 清風穆如處 便覺少人知].

次靈通社主寄扇成政丞詩韻

[...堂上槐陰滿地幽 清飈自至不須求 山僧送扇應方便 欲播仁風遍野丘...]

陶大老惠扇兼嘉章謹答高韻四節

[...忽被老師方便力 隨風圓影掌中看 明月清風共作團 能除熱惱滿襟寒...].

次韻李待制賀李內相受賜倭扇

[遠人輸寶物 明主御新宮 異說頌天上 徵涼出掌中 交加梅竹淨 榮爛水雲通 欲識宸心在 須揚社閣風]

葦? 扇子

「葦? 編爲扇 驅蟠不可無 織文猶質素 露節且廉隅 被拂清風起 操持直柄扶 廣? 猶可障 憐爾在西都」

50) 成俔, {傭齋叢話} 卷之七 太宗嘗作扇詩曰

[風榻依時思朗月 月軒吟處想清風 自從削竹皮團扇 朗月清風在掌中].

51) {朝鮮王朝實錄} 太宗卷三十五 十八年戊戌五月戊申

[禮曹詳定各品扇子 一 二品 粉紅紉圓扇 三 四品 藍苧圓扇 五 六品 鶴翎扇 參外白摺扇 教曰 僉? 忽制以上依前例用圓扇 三品以下六品以上用鶴翎扇 參外用白摺扇事意不行].

參外 白摺扇 .

前例 ,

僉? 制 圓扇

三品 鶴翎扇

參外 白摺扇 .

麗末鮮初 鶴翎扇 白摺扇 摺扇 扇骨 漆 漆

扇 鶴翎扇 太宗 10 4月 殿

摺扇 가 進上 白質

司憲府 上言 記事<sup>52)</sup> 漆 鶴

翎扇 白質 白摺扇 .

朝鮮 端午進扇 始源 가 가

典據가 不明 , 太宗 10年 四月條 記事 가 [

] 端午進扇 가 太宗 10年

端午賜扇 世宗8 中國 白彦 尹鳳

中國 白彦 端午賜扇 有無 自

國(明) 端午賜扇 求 世宗 工曹

團扇 10 摺扇 88 <sup>53)</sup> 世宗 9 5 端

午日 中國 摺扇 圓扇 <sup>54)</sup> 端午賜扇

高麗 李奎報 詩

가 端午日 典據가

朝鮮朝 日本產 畫摺扇 日本國 王 畫屏 畫

扇 世祖 <sup>55)</sup>

世祖 世祖 三年 九月 王 沙平院

世子 가 羽扇 記事<sup>56)</sup>

世祖 十四年 太平 下馬宴 中國 姜玉 等 羽扇

[紙扇 羽扇

- 52) 《朝鮮王朝實錄》太宗卷十九十年庚寅四月壬戌  
[禁漆扇司憲府上言全漆難繼之物各殿歲 摺扇皆用漆虛費國用 今後除進上外皆用白質以節國用 從之].
- 53) 《朝鮮王朝實錄》世宗卷三十二八年丙午四月辛卯  
[...日彦謂通事崔雲曰 在中朝於五月初一日頒 扇子朝官 與諸路使臣在本朝亦有此事否...尹鳳謂通事金乙玄 日本國有賣扇者爭蓋意欲求扇子也...命工曹日圓扇一十柄摺扇八十八柄繕造].
- 54) 《朝鮮王朝實錄》世家卷三十五 九年五月壬辰  
[遺知申事 鄭欲之贈三史 夏衣各一襲 摺扇各四 圓扇各三及頭閣三十人 摺扇各二十].
- 55) 《朝鮮王朝實錄》世祖卷七 三年五月戊子  
[...貴國畫屏畫扇 製造甚精沈香彫佛尤兩珍小如以見惠豈不幸...].
- 56) 《朝鮮王朝實錄》世祖卷九 三年丁丑九月癸酉  
[上渡漢江駐馬于沙平院東臯相前...上揮羽扇曰...].

]<sup>57)</sup> 羽扇  
 記事 世祖 羽扇 上品 , 9月 가  
 王 가 遮面扇 羽扇  
 가  
 齋叢話 河演 崔府가 鄭甲孫 가  
 記事<sup>58)</sup> 가 鮮初  
 熱河日記  
 嗤笑 記事<sup>59)</sup>가 朝鮮後期  
 遮面扇 毛扇 高麗時代 朝鮮時代  
 持扇 朝鮮 中期 山水人物書 風俗畫面  
 人物 鮮初 畫面 持扇 人物  
 鮮初 가 貴物  
 世宗 王 工曹 命 端午進上 金 銀  
 成宗時 가 綿布 8 9同 記事<sup>61)</sup> 가  
 가 가  
 62)  
 壬亂 朝鮮  
 英祖 僧頭? 一尺  
 63) 僧頭

57) 《朝鮮王朝實錄》世祖卷四十六 十四年戊子四月戊戌  
 [上幸大平館館下馬宴贈羽扇子姜玉等旦曰 紙扇雨則易破汚則難洗 此扇不畏雨且可洗也].

58) 成俔, 前掲書 卷之四 鄭貞節公甲孫條  
 [兩公 (河演 崔府) 迫熱 汝可持扇? 之]

59) 朴趾源, 前掲書, 銅蘭涉筆 [...東俗之冬天戴笠, 雪裏把扇 偏他國所笑].

60) 《朝鮮王朝實錄》世宗卷四十八世宗十二年 四月癸酉 [傳旨工曹自今端午進上 摺扇勿用金銀].

61) 《朝鮮王朝實錄》成宗卷二百八十三 二十四年 癸丑十月乙酉  
 [...扇子價亦之(錦布)八九同]

62) 《朝鮮王朝實錄》太宗卷三十五 太宗十八年四月 辛卯  
 [司憲府請 慶尙道觀察史禹 均罪均以摺扇遺六曹臺諫 司憲執義許等啓曰 營造私物以端權貴已有 教禁均?  
 各官之竹會聚曰人造扇 贈與至於 兩司不顧民弊...].

63) 李裕元, {林下筆記} 卷二十九 春明逸史五  
 [各樣扇子.....英廟朝扇制有僧頭? 蓋漆其矢而付厚紙? 以青? 長盈於尺其樣侈而監固也...].

	가	合竹扇		가		가	量産
	竹田						
正祖時	兩南(慶尙, 全羅)		徐有聞	全南	興陽(現 高興)	端午進扇	竹
田	失數가				角		合竹
	扇面		扇制	堅朴			
左議政	金履素	上神	矢數	20,	6.7		(1795 )
					<sup>64)</sup>		
	議決		1805	全羅監史	沈象奎	5 6	
小扇			沈?			<sup>65)</sup>	
	矢數	50	1		五十竹	別扇 <sup>66)</sup>	
1808		萬幾要覽	五十竹	朱班紗貼扇	40竹	白班貼	40竹
	摺扇	食扇		<sup>67)</sup>	食扇		
	團扇		私家				
			曲頭小扇		가		紅色
				가	別扇		大扇
			大扇				
牧民心書	가						10

- 64) 《朝鮮王朝實錄》正祖 卷四十一 十八年甲寅十一月辛亥  
 [召見兩南暗行御史徐有聞于春塘臺 有聞進書啓曰 興陽縣(全南 高興) 初以竹産邑 每年扇子片竹或 一千五六百柄 或二年余柄 自巡營卜定矣 近來竹田漸不如古 以至散賣他邑 充納卜定 而近來各邑竹田 到處童濯 與本邑無異 昨今年 朝家別下申節之後 營邑宜乎動念 而有名無實 名以貼扇 其長近尺 其矢過州 一竹之伐 入用者僅爲一二節 若造貼扇則一把當 費大竹數箇 如是而欲責竹田之茁茂 其可得乎 此後貼扇 各色一并除之 其他扇制事 堅朴 矢數毋得過端午扇矢教 外角奇巧合竹漆紙之屬一切嚴禁 本縣進上青大竹二十五箇開一年封進 而大同會減米十六石十斗 出給於竹田次知任掌 以爲禁養之資 近年以來 竹田絕無 大者 故買取於谷城等處 而竹價踊貴之時 則一箇價 七八兩封進之時 營下雜費 京中人情 莫可支當 故邑弊因此漸痼 長養竹田 嚴禁情債之道 使營邑互栢講究 京外往復的定 則庶可 一分民力....  
 左議政金履素奏曰 御史徐有聞 論扇竹之弊甚是 自今永革貼扇之名 而紙勿狹摺 矢無過二十 長無過六七寸 外角合竹漆紙? 嚴禁 而黑漆秋? 外 無得襲用奇巧之意 分付道臣 仍令嚴 於造扇? 邑 明年以後 雖市肆間賣買 隨現嚴繩之意 分付掌市之署置矣 從之].
- 65) 李裕元, 前揭書, 卷三十五 芳新志  
 [四十年來 京師士大夫 不復用端午扇 初尙濂造大扇 後沈氏小扇 又尙曲頭小扇 塗各色紗旋皆廢 尙紅色未幾廢之 今全用小切扇一時風俗之移雖小物亦然].
- 66) 李德懋, 前揭書, 第五十一卷 耳目口心書四  
 [其摺扇注以爲編竹爲骨以多爲責云 此卽今之五十竹別扇]
- 67) 徐營輔 沈象奎, 《萬機要覽》財用篇, 共上一, 大殿, 誕日節日表裡物膳 衣衣對  
 [五十竹白斑貼扇一柄 四十竹白斑貼扇二柄 四十竹白貼扇一百柄 食扇 二柄]. 大殿 中宮殿 王大妃殿 惠慶宮 壽順宮 同一 品目

	矢數가 50	68)	
林園十六志	1 2 ,	가 2	矢數가
			가
	中國	日本	
69)			
星湖僊說	全羅道	竹扇	
	70)		
	惠宗	東國歲時記	矢數
가 4 50	白貼	漆貼	端午扇
摺扇	團扇	71)	
		邊竹	班竹扇 外角扇
內角扇 竹節扇 舟木扇 彩角扇 素角扇	附骨數	二臺扇 三臺扇	
	僧頭扇 蛇頭扇 魚頭扇		多
小	廣邊扇(闊沿扇) 狹邊扇(狹沿扇)	有無	有
環扇 無環扇			
東國歲時記가	正祖時	摺扇 金剛山一萬二千峰	主
가			
檀園	巫女圖 巫女	金剛山一萬二千峰	摺扇
巫扇	三佛帝釋	巫扇	書題가
團扇	扇面	桐葉扇(梧葉扇) 蓮葉扇 蓮花扇 蕉葉扇 細尾扇	
配色	色 扇 ( )		
가	大圓扇		

68) 丁茶山全書, 政法集{牧民心書}(五集 二十七卷) [又曰摺扇簡之比古絕大亦 一弊也余觀古書帖其扇畫移附者 濯痕不過十疊長廣容於小帖如今之唐扇觀古書帖簡紙之長不過周尺其闊位之書辭簡略而敦厚 忠實之氣溢於 辭表近世扇長齋臂其骨五十簡紙之長視古倍? 而其厚如半革光骨如鷄卵筆跡墨溜無以成字亂勝長股.....]

69) 徐有?, {林園十六志} 用志 卷三 服飾之具 摺疊扇 [我東扇制務尙長闊長畿一尺二三寸幅既多不得不 簿削如紙全不鼓風且不能耐久...華倭之扇雖短小而矢極勁悍且兩面糊紙最能鼓風也].

70) 李瀾, {星湖僊說} 人事門 生財  
「...道 內多竹田貢? 竹箭竹及竹扇守宰多造扇饋朝貴知舊厥費不貸民受其弊].

71) 洪錫謨. {東國歲時記} 五月端午  
「工曹造進端午扇頒于宮掖宰執侍從扇之絕大者竹幅白矢滿五十四名曰白貼着漆者名曰漆貼得此者多畫金剛一 萬二千峯或爲倡巫所把近俗喜寫折枝桃花芙蓉蝴蝶銀? 鷺鸞按戒菴? 筆端午賜京官宮扇竹骨紙面俱畫羽毛五色 綿纏? 繞虎者是也湖南嶺南兩道伯及統? 進上節扇例送朝神醫親知問造扇邑守令亦有進上膽遺全州南平之制爲 佳僧頭魚頭蛇頭合竹班竹外角內角三臺二臺竹節丹本彩角素角廣邊狹邊有環無環製樣各殊五色及紫緣雅青雲暗 石? 等諸色無不備焉俗尙白黑二色黃漆黑兩貼及着油者青爲新郎素爲喪人諸色爲婦人小兒所把團扇有五色又有 五色交貼斑? 者有似桐葉蓮葉蓮花蕉葉者或着油或黃黑漆男子在家而搖色扇爲婦人兒童所持又有色紙竹幅闊大 爲輪扇有柄張之飾率作小兒遮陽之具又有長柄大團扇作枕簾揮蠅蚊之具又以斑竹皮色? 紗飾珠貝爲新婦渡面之 具或倣大蕉葉形亦爲大臣儀飾之物又有商賈扇賣買者精鹿巧樸不一其制中國人稱高麗人冬執扇記其俗也].

團扇 太極 가 太極扇 草蓐類

八德扇

團扇 眞珠扇 婚扇 眞珠扇 宮中 婚禮

眞珠 高價

顯宗3年 眞珠扇 變革 上言 王 先

朝 가 72)

婚扇 眞珠扇 紅色 ,

東國歲時記 73) 1800 婚禮時

端午扇 朝鮮時代 高宗 高宗25 南民

節扇 74)

1800 가 閔台鎬 創案 杓庭

扇 75) 杓庭扇 摺扇

竹皮 合竹 邊竹 竹根 竹節形

附骨 三臺扇 烙竹 76)

合竹扇 杓庭扇 樣式 合竹

烙竹

1930 朝鮮 主產地 南平 合竹扇 合竹

가 가 精緻 柔軟

彈性 77)

## V.

起源 發達

人智가

72) 《朝鮮王朝實錄》 顯宗三年 正月己卯

[鄭維城曰節損之道莫如儉約伏聞國婚時有眞珠扇其價費白金千兩云此事雖有前例當大饑之歲宜有變革矣沈之源曰此甚可驚既往雖不可追此後則可以革弊也斗杓曰一扇千金不可仍置不論臣意則還收其扇以界戶曹似當上曰若是創爲之事則革此何難而係是自 先朝流來之事似難輕議].

73) 註 71

74) 今村? 編, {李朝實錄風俗關係資料撮要} p.839 十一月條,

75) 杓庭扇

1897 JAMES. S GALE, 《韓英字典》.

1920 { }.

日人 今村? 《朝鮮と扇》

76) 烙竹

朴昌奎 烙竹 가

閔台鎬

工曹

工人

杓庭扇

가 工曹判書

烙竹

烙竹

烙竹

77) 全南 羅州郡 茶道面 豐山里 洪? 興氏 (84才)

草蓐類 竹皮 各樣各色 團扇  
 團扇  
 扇面 質 色  
 朝鮮  
 摺扇 團扇 高麗 團扇  
 格 朝鮮 持扇 摺扇  
 가 團扇 班常 朝鮮  
 毛紗製 遮面扇 朝鮮後期 持扇  
 團扇 摺扇 遮面扇 持扇 他人  
 가 가 가  
 扇子匠 가  
 自作品  
 朝鮮 杓庭扇 潛溺  
 合竹扇  
 團扇 摺扇 桐葉扇, 蒸葉扇, 蓮葉扇, 芭蕉扇  
 細尾扇, 扇 團扇  
 朝鮮 前後期 端午扇  
 人情 가  
 合  
 竹扇 合竹 가 烙竹  
 烙印 가 合竹雇 書藝  
 家, 韓國畫家 東 西洋畫家 扇畫  
 粗製 濯顧 烙印  
 , 邊竹 合成塗料 班點 班竹 扇面  
 團扇 가  
 太極扇 가  
 가 自然染  
 團扇 烙印 烙竹 摺扇 心身  
 가 (國立中央博物館 學藝研究官)





尾 扇 (1900 )  
38cm, 30cm  
國立中央博物館



梧 (桐) 葉扇 (1800 )  
51.2cm, 38cm  
國立中央博物館



太極扇 (1900 )  
35cm, 28cm  
國立中央博物館



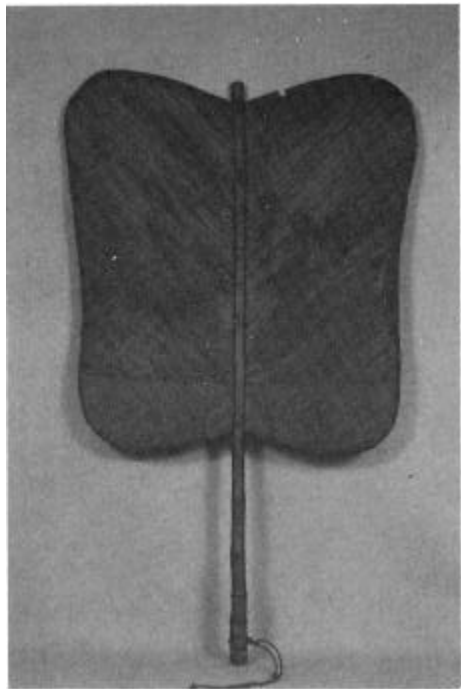
蓮葉扇 (1900 )  
32.3cm, 23.5cm  
國立中央博物館



色扇 (1900 )  
32cm, 23.7cm  
國立中央博物館



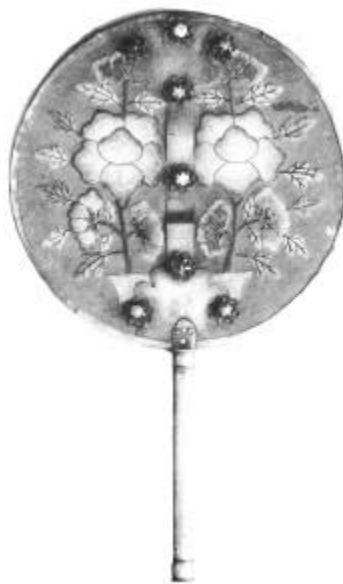
大圓扇(1800 )  
93.5cm, 59cm  
個人



芭蕉扇(1700 ) 60cm, 37.5cm  
儀仗用 芭蕉扇 가  
招? 用? 扇  
檀大 石宙善紀念民俗博物館



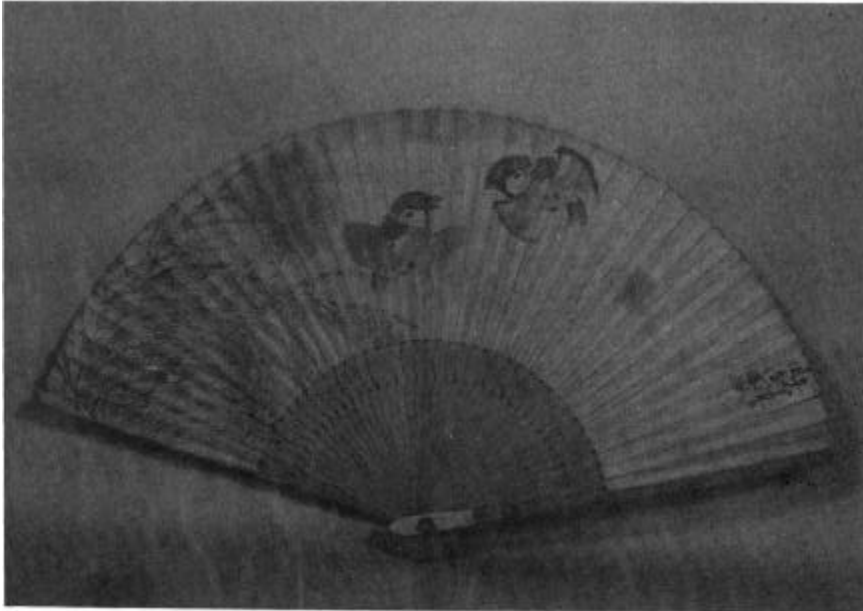
八德扇(1900 )  
140cm, 27cm  
國立中央博物館



眞珠扇 (1800 )  
47cm, 28.5cm  
檀大 石宙善紀念民俗博物館



遮面扇 (1800 )  
57cm, 36cm  
檀大 石宙善紀念民俗博物館



杓庭扇 (1900 )

22cm

個人



杓庭扇 (1800 )

39cm

斑竹扇 三佛帝釋  
德成女大博物館

巫女が

## ABSTRACT

### The Origin and Development of Fans in Korea

Kim, Samdaejja<sup>\*</sup>

As late as the end of chosŏn dynasty (1392-1910 A.D.) fans were used not only in daily life but for ceremonial and ritual purposes as well. Accordingly, their shapes, manufacturing materials, and names were different according to the use.

Ch'ŏnyangsŏn was used to cool oneself during summer. Wŏngyongsŏn was for royal court ceremonies and Aonsŏn was used during wedding. Shamans had musŏn (巫扇) and dancers danced with musŏn (舞扇). Ch'amyŏnsŏn was used to hide one's face behind it: During winter to protect the face from cold wind and during the mourning period following one's parents' death to shun the eyes of others.

In terms of the shape, there are tŏnsŏn, chŏpsŏn, and ch' myonsŏn. Tansŏn is round and flat. Chŏpsŏn, also known as chwŏlpuch'ae, is folding fan. Its other names are Ch'wŏdusŏn, chopchŏpsŏn, or kulsulsŏn. Ch'amyŏngsŏn, also called Changmyŏn, has two handles to be held by both hands. It can be rolled from one handle to the other. These fans had various names depending on the materials and decorations.

Wood leaves had been used to make Changmyŏn. Later feather and silk were used on this fan. Straw, bamboo sheath, and reeds were woven to make tŏnsŏn. Silk and paper were later used to make it. Tŏnsŏn gradually acquired social function as status symbol. In fact there were official regulations as to who could use what kind of tŏnsŏn as late as the early Chosŏn dynasty.

Chŏpsŏn or folding fan began to be made in the Koryŏ dynasty, much later than tŏnsŏn, as a result of the influence of Hoesŏn of Japan, and were in use among the lower class. As the custom of carrying fans took root in the mid - Chosŏn period, however, chŏpsŏn, or folding fan, was in greater demand than tŏnsŏn.

Wider use of fans prompted their luxurious decoration in gold, silver, ox-horn, and lacquer. Some literati made more elaborate and better decorated fans. Around 1800 A.D. a great variety of tŏnsŏn and chŏpsŏn was made. Chŏpsŏn was mainly carried by one as he went out on business or visit, while tŏnsŏn was used at home. One notable example was P'ŏjŏngsŏn developed by Min T'ae-ho, whose penname was P'ŏjŏng and who was a powerful politician in the late 19th century. P'ŏjŏngsŏn was based on various chŏpsŏn and is regarded as the origin of hapchuksŏn or fans with spokes made of double slips of bamboo.

---

<sup>\*</sup> Kim, Samdaejja is associate curator, Department of Fine Arts, National Museum of Korea