
ХҮННҮГИЙН ЯЗГУУРТНЫ БУЛШНЫ БҮТЭЦ, ОЛДВОР, ХОЛБОГДОХ ОН ЦАГ, ХУВЬСАЛ ӨӨРЧЛӨЛТИЙН ТУХАЙ

Г.Эрэгзэн*

Гарчиг

- I. Оршил
 - II. Хүннүгийн язгууртны булшны хэлбэр, бүтцийн онцлог
 - III. Хүннүгийн язгууртны булшнаас илэрсэн олдвор
 - IV. Хүннүгийн язгууртны булшны бүтэц ба олдворын харьцуулалт
 - V. Хүннүгийн язгууртны булшны холбогдох он цаг
 - VI. Үүдэвчтэй дөрвөлжин хэлбэрийн Хүннүгийн язгууртны
булш бий болсон нөхцөл ба он цагийн таамаглал
 - VII. Дүгнэлт
-

* Монгол улсын Шинжлэх ухааны Академийн Археологийн хүрээлэнгийн захирал, доктор/Ph.D/

Товчлол :

Хүннүгийн язгууртны том булшийг Оросын эрдэмтэн П.К.Козловын экспедиц Монголын Ноён уулын дурсгалт газарт анх малтан судласнаас хойш бараг 100 жил өнгөрсөн бөгөөд энэ бүх үеийн туршид Хүннүгийн язгууртан дээд давхаргад холбогдох том булштай 13 дурсгалт газраас Бор булгийн ам, Хялгант, Овооно хар, Оргойтон зэрэг 4 газарт малтлага судалгаа хийгдээгүй, бусад 9 газарт судалгаа шинжилгээний ажил хийгдсэн байна. Одоогоор нийт 28 язгууртны том булшны малтлага судалгааг Монгол болон Өвөр Байгал, Тувагийн нутагт хийжээ. Мөн Дуурлиг нарс, Гол мод-II, Бэлхийн ам зэрэг 3 газарт судалгааны ажил ид хийгдэж байгаа юм.

Тус өгүүлэлд өнөөг хүртэл малтлага судалгаа хийсэн Хүннүгийн язгууртны булшны хэрэглэгдэхүүнийг хамруулан булшны бүтэц зохион байгуулалтын онцлог, илэрсэн олдвор эд өлгийн зүйлсийн харилцан хамаарлын талаар авч үзэхийн зэрэгцээ үйлдвэрлэсэн цаг хугацаа нь тодорхой олдвор хэрэглэгдэхүүн болон дээжийн радио-карбон задлан шинжилгээний үр дүнд тулгуурлан булшны холбогдох он цагийн хязгаарыг тогтоож, түүнд үндэслэн Хүннүгийн үүдэвчтэй дөрвөлжин хэлбэрийн том хэмжээт язгууртны булшнууд бий болсон цаг хугацаа, нөхцөл байдлын талаар өгүүлэхийг зорив. Өөрөөр хэлбэл энэ өгүүлэлээр Хүннүгийн язгууртан дээд давхаргын том хэмжээт булшны хувьсал өөрчлөлтийн асуудлыг хөндөхийг зорьсон юм.

■ Түлхүүр үг ■

Хүннү, язгууртны булш, том хэмжээт булш, үүдэвчтэй дөрвөлжин хэлбэрийн булш

I . Оршил

НТӨ IV зууны үеэс одоогийн Монгол болон Өвөр Монголын нутагт Ху хэмээх нүүдэлчин аймаг оршин амьдарч, үе үе Хятадын нутагт довтлон сандаргадаг байсан талаар Нанхиадын бичгийн сурвалжуудад олонтаа дурьдсан байдаг. Ху нарын хойчис Модун шаньюйн үед буюу НТӨ 209 онд тал нутгийн нүүдэлчин овог аймгуудыг нэгтгэн нэг захиргаанд оруулж, Евроазид нүүдэлчдийн анхны эзэнт гүрнийг байгуулсан бөгөөд харамсалтай нь тэднийг өнөөгийн бид хятад бичгийн сурвалжид доромж утгаар тэмдэглэсэн “Хүннү” гэдэг нэрээр мэдэх болсон билээ.

Хүннүчүүд тал нутгийн нүүдэлчдийг нэгтгээд зогсохгүй НТӨ 200 онд Хятадын Хан улсад довтлон Пинчэн боомтын орчимд эзэн хаан Лю Баныг их цэрэгтэй нь бүслэн буулгаж авсан ба Дундад Азид нэвтэрч Торгоны замын дагуух хот улсуудыг өөртөө нэгтгэснээр тухайн үеийнхээ хамгийн хүчирхэг улстөрийн хүчин болж чаджээ. Тиймээс ч бүс нутгийн түүхэнд тэдний оролцоо, нөлөө харьцангуй их байсан нь тодорхой бөгөөд тухайн цаг үеийн Евроази төдийгүй Хятадын түүх-соёлын асуудлыг судлахад ч Хүннү нь орхигдуулахын аргагүй чухал сэдэв болсоор ирсэн юм.

Хүннүг анх хятадын бичгийн сурвалжийн мэдээнд тулгуурлан судлаж байсан ч эдгээр бичиг баримтууд нь хэт нэг талыг барьж бичигдсэн тул алдаа мадагтайн дээр тэдний жинхэнэ ахуйг судлахад хэрэг болохуйц хангалттай мэдээллийг агуулж байсангүй. Тохиолдолоор XX зууны эхэнд Өвөр Байгалаас олон тооны чулуун дарааст жижиг булшнууд, Монголоос Ноён уулын том булшнууд илэрч олдсоноор Хүннү нарын соёлын өв бодитоор оршин байгаа нь мэдэгдэж ихээхэн анхаарал татаж эхэлжээ.

Өнгөрсөн хугацаанд Хүннү нарт холбогдох хот суурины үлдэгдэл, булш оршуулга, хадны сүг зураг зэрэг археологийн дурсгалууд олон газраас илэрч судлагдан тэдний ахуй амьдралын талаар ихээхэн мэдээллийг өгсөн юм. Тэр дундаа булш оршуулгаас олдсон олдворууд нь Хүннүгийн эдийн соёлыг судлахад маш чухал ач холбогдолтой хэрэглэгдэхүүнд тооцогдож байна.

Одоогийн байдлаар Монгол улсын нутаг болон ОХУ-ын Буриадын БНУ, Тувагийн БНУ, БНХАУ-ын Өвөр Монголын ӨЗО, Шинжан-уйгарын ӨЗО, Хөхнуур муж зэрэг өргөн уудам нутгаас Хүннү нарт холбогдох 15 мянга гаруй булш оршуулгын дурсгал илэрч мэдэгдээд

байна. Эдгээр булшийг ерөнхийд нь язгууртны болон жирийн жижиг хэмээн ялгаж үзэх бөгөөд язгууртны булшнууд нь хэмжээний хувьд харьцангуй том, газрын хөрсөн дээр ил товойн харагдах шороон овоолготой, түүний захаар чулуу өрж хашсан дөрвөлжин хэлбэрийн байгууламжтай, өмнө талдаа трапец хэлбэрийн урт үүдэвчтэй байдгаар цагариг хэлбэрийн жижиг булшнуудаас эрс ялгардаг.

Язгууртан дээд давхаргынханд холбогдох том хэмжээтэй булш бүхий Ноён уул, Гол мод, Гол мод-II, Дуурлиг нарс, Бор булгийн ам, Тахилтын хотгор, Сэлбийн ам, Хялгант, Овооно хар зэрэг 9 оршуулгын газар Монгол улсын нутагт оршин байна. Харин Ильмийн ам (Сүүж), Царам, Оргойтон зэрэг язгууртны булш бүхий 3 дурсгал Буриадын БНУ-ын нутаг Өвөр Байгалаас, Бай Даг-II хэмээх язгууртны булштай газар Тувагийн БНУ-ын нутгаас илэрч судлагджээ.

Дээрх 13 оршуулгын газарт байгаа язгууртны булшны тоо харилцан адилгүй юм. Тухайлбал, Ноён уулын дурсгалт газарт нийт 230 гаруй булш бүртгэснээс 60 орчим [Полосьмак и др 2008, рис 1, 2], Гол модны дурсгалт газарт 418 булш бүртгэснээс 180 орчим [Ерөөл-Эрдэнэ 2015, 42], Гол мод-II дурсгалт газарт 200 гаруй булш байгаагаас 108 [Эрдэнэбаатар нар 2002, 3-р зураг], Дуурлиг нарсны дурсгалт газарт 250 гаруй булш бүртгэснээс 80 орчим [Дэвсгэр зургийг 2010 онд зохиогчийн оролцсон экспедиц шинэчлэн хийсэн], Бор булгийн аманд 140 гаруй булш байгаагаас 50 орчим [A report ...'Gurvan gol' 1994], Тахилтын хотгорт 140 гаруй булш байгаагийн 30 орчим [Баярсайхан, Эгиймаа 2008, 1-р зураг], Сэлбийн аманд 10 булш байгаагийн 6 нь үүдэвчтэй дөрвөлжин хэлбэртэй язгууртны булш [Амартүвшин нар 2009, дэвсгэр зураг]-нууд байна¹⁾. Харин Ильмийн аманд байх 300 гаруй булшны 14 [Kononov 2008, Pl 2], Царамд буй 20 булшны 5, Оройтонд байх 18 булшны 4, Тувагийн Бай Даг-2 дурсгалт газарт байгаа 16 булшны 5 нь язгууртны үүдэвчтэй дөрвөлжин хэлбэрийн булш болох нь мэдэгдэнэ. Эндээс үзвэл одоогоор тодорхой мэдэгдэж байгаа Хүннүгийн 15 мянга гаруй булшнаас 530 гаруй буюу 30/1 орчим нь язгууртны булш болж байна. Өөр нэг сониролтой статистик үзүүлэлт нь нийт олдсон язгууртны булшны 96 орчим хувь нь Монгол улсын нутагт, үлдэх 4 хүрэхгүй

1) Дээрх оршуулгын газруудад буй язгууртны булшийг нарийн тоолсон бүртгэл байхгүй тул дурьдсан бүтээлүүдэд хэвлэгдсэн дурсгалт газрын дэвсгэр зургийн тэмдэглэгээг тоолох байдлаар тоймлон гаргав.

хувь нь ОХУ-ын нутагт байх бөгөөд Ильмын ам, Царам, Оройтон, Бай Даг-II зэрэг дурсгалууд бүгд Монголтой хиллэх хилийн бүсэд байрлана.

Хүннүгийн язгууртны булшийг анх Ноён уулын дурсгалт газарт П.К.Козловын удирдсан шинжилгээний анги 1924 онд малтан шинжилснээс хойш зуу орчим жилийн хугацаанд дээрх 13 дурсгалт газраас Бор булгийн ам, Хялгант, Овооно хар, Оргойтон зэрэг 4 газарт судалгаа хийгдээгүй, харин бусад 9 газарт язгууртны булшны малтлага судалгааны ажил хийгдэж, нийт 28 булшийг малтан шинжилсэн байна. Одоогийн байдлаар Дуурлиг нарс болон Бэлхийн ам, Гол мод-II зэрэг дурсгалт газарт язгууртны булшны малтлага судалгааны ажил үргэлжилж байна.

Тус өгүүлэлд сүүлийн үеийн судалгааны үр дүнд тулгуурлан Хүннүгийн язгууртны булшны бүтэц зохион байгуулалтын онцлог, олдвор эд өлгийн зүйлсийн харилцан хамаарал, холбогдох он цаг болон үүдэвчтэй дөрвөлжин хэлбэрийн булш бий болсон цаг хугацаа, ийм хэлбэрийн булш байгуулах болсон нөхцөл байдлын талаар зохиогчийн таамаглалыг танилцуулахыг зорив.

II. Хүннүгийн язгууртны булшны хэлбэр, бүтцийн онцлог

Монгол болон Өвөр Байгал, Тувагаас олдсон Хүннүгийн язгууртны булшнууд нь гадаад, дотоод хэлбэрийн хувьд ихээхэн нийтлэг болох нь мэдэгдэж байна. Тухайлбал, булшнууд газрын өнгөн хөрсөн дээр ил цухуйсан дөрвөлжин хэлбэрийн намхан шороон дараас овоолготой, түүний гадуур хашсан маягаар өрж тавьсан чулуун хүрээтэй бөгөөд бүгд өмнө талдаа трапец хэлбэрийн урт үүдэвчтэй юм. Дотоод байгууламж буюу газрын гүнд байх хэсэг ч ерөнхийдөө төстэй дээрээс доош багасган шатлаж ухсан гүнзгий нүхний ёроолд дүнзээр зааж хийсэн том модон хашлагатай, түүн дотор гоёмсог хийцийн модон авсанд хүнээ тавьж, дагалдах эд өлгийн зүйлсийг тогтсон дэг жаягийн дагууд байрлуулсан байдаг. Дор язгууртны булшны бүтцийг гадаад болон дотоод байгууламжид хуваан дэлгэрүүлэн авч үзье.

Гадаад байгууламж. Дээр өгүүлсэнчлэн Хүннүгийн язгууртны булш нь газрын өнгөн хөрсөн дээр ил цухуйсан гадаад байгууламжтай бөгөөд түүнийг ерөнхийд нь нүхний чанх

дээр байгуулсан гол (үндсэн) ба түүний өмнө талд залгуулан үйлдсэн үүдэвч гэсэн 2 хэсэгт хуваах боломжтой байна. Гол хэсэг нь дөрвөлжин, тэгш өнцөгт хэлбэртэй бол үүдэвч нь хойд тал өргөн, өмнө тал нарийн трапец хэлбэртэй юм. Гол хэсэг болон үүдэвчны захаар тойруулж хашсан маягаар чулуу өрсөн байдаг. Нэг сонирхолтой зүйл нь Гол модны 20-р булсныхтай адил зарим булшны гол байгууламж болон үүдэвчний төвийг дайруулан хойноос өмнө тийш уртааш нэг эгнээ, зүүнээс баруун тийш хэд хэдэн эгнээгээр чулуу өрж нэмэлт байгууламж хийсэн нь тохиолддог [Ерөөл-Эрдэнэ, Гантулга 2008, 150]. Дийлэнх булшны нүхэн дотроос үүнтэй төстэй хэд хэдэн үе чулуун өрлөг илэрдэг бөгөөд зарим булшинд үүнийг чулуугаар бус модоор хийсэн байх нь бий. Тиймээс энэхүү өрлөг нь булшны гадаад байгууламжтай холбоотой гэхээс илүүтэй нүхийг булах үед хийгдсэн зүйл бөгөөд зарим булшинд газрын хөрсөн дээр ил харагдаж, заримд нь ажиглагдахгүй байгаа нь ч үүнтэй холбоотой бололтой.

Малтлагын хэрэглэгдэхүүнээс ажиглахад үүдэвчтэй дөрвөлжин хэлбэрийн булшны гол байгууламж (уртын хэмжээг баримтласан) бага нь 5-8 м, дундаж нь 10-20 м, том нь 30 гаруй метр хэмжээтэй байна. Түүнээс гадна Гол мод-II дурсгалт газарт малтлага судалгаа хийсэн 1-р булш (гол байгууламж 48х42 м, үүдэвч нь 37.5 м урттай), Дуурлиг нарсны дурсгалт газарт судалгаа хийж буй 160-р булш (үүдэвчний хамт нийт урт нь 88 м), Гол модонд цэвэрлэгээ хийсэн 61-р булш зэрэг хэт том булшнууд олон томоохон дурсгалт газруудад цөөн тоотой тохиолддог.

Дотоод байгууламж. Хүннү булшны дотоод байгууламж буюу газар доорх бүтцийг үндсэнд нь булшны нүх болон оршуулгын хэсэгт хувааж үзэх боломжтой юм.

Хүннүгийн язгууртны булшны нүх их гүнзгий байдаг онцлогтой. Хамгийн гүехэн нь Тахилтын хотгорын 64-р булсных 5.5 м гүн [Баярсайхан, Эгиймаа 2008, 188] бол Дуурлиг нарсны 5-р булсных 7 м, 2-р булсных 8 м, 1-р булсных 15 м, Царамын 7-р булшны нүх 17 м, Ноён уулын 20-р булшны нүх 18 м, Гол модны 20-р булсных 18.3 м, Гол мод-II дурсгалт газрын 1-р булшны нүхний гүн 22 м хүрсэн нь хамгийн гүнд тооцогдож байна [Эрэгзэн нар 2011, 2015; Miniaev, Sakharovskaia 2006, 49; Цэвээндорж нар 2007, 290; Ерөөл-Эрдэнэ 2015, 50; Эрдэнэбаатар нар 2015, 33]. Ийм гүнзгий нүхийг ухахад нарийн төлөвлөж ухахаас өөр арагүй юм. Анх булш хийхэд ухсан нүхний заагийг ажиглаж чадсан

Ноён уулын 20-р, 24-р, Дуурлиг нарсны 1-р, 2-р, 5-р язгууртны булшнуудын нүхийг бүгдийг дөрвөлжин хэлбэрээр дээрээс доош шатлан жижгэсгэх маягаар нарийн тооцоолж ухсан нь мэдэгдэж байна. Жишээлбэл, Монгол-Солонгосын хамтарсан “Мон-Сол” төслийн хээрийн шинжилгээний анги 2006-2007 онд малтлага хийсэн Дуурлиг нарсны 2-р булшны нүх 8 м гүн бөгөөд өнгөн хөрсний доорх 1-р үе нь 10х8 м хэмжээтэй 2 м гүн, 2-р үе нь 9х7 м хэмжээтэй 2 м гүн, 3-р үе нь 8х6 м хэмжээтэй 1.5 м гүн, 4-р үе нь 7х5 м хэмжээтэй 2.5 м гүн юм. Үе тус бүрийг 0.5 м өргөнтэй шатласан байсан. Мөн гадаад байгууламжийн захын 3 үе чулуун хүрээг 1-р үеийн нүхний ирмэгийг дагуулан тавьсан байв [Эрэгзэн нар 2008, 158]. Үүдэвчийг ерөнхийд нь өмнө талын үзүүрээс эхлүүлэн нүхний гол хэсэг тийш налуулан гүнзгийлэх байдлаар ухжээ. Үүдэвч ихэвчлэн оршуулгын модон байгууламжийн дээд хэсэг хүртэл үргэлжлэх ба нүхийг ухахад шороо гаргахаар бэлтгэсэн зам болох нь малтлагын явцад практик байдлаар батлагдсан. Мөн оршуулгын үед ч түүгээр эд өлгийн зүйлсийг нүхэнд зөөж оруулахад ашиглах давхар ач холбогдолтой байсан бололтой байдаг.

Оршуулгын хэсэг буюу нүхний ёроолд дүнз, захалсан бүдүүн шургаагаар зааж хийсэн модон хашлага байрлуулсан байна. Ийм модон хашлага дан болон давхар 2 хэлбэр мэдэгддэг. Үүнээс дан хашлага нь авсны гадуур хүрээлсэн хайрцаг маягтай 4 хана, тагтай бөгөөд хэмжээгээр харьцангуй жижиг юм. Тахилтын хотгорын 1, 2-р [Наваан 1999], 64-р [Баярсайхан, Эгиймаа 2008] булш, Дуурлиг нарсны 2-р, 5-р булш [Эрэгзэн нар 2008; 2009] зэрэг харьцангуй жижиг хэмжээтэй булшнууд дан модон хашлагатай байв. Тахилтын хотгорын 64-р булшны хашлага 2.6х1.2 м хэмжээтэй бол Дуурлиг нарсны 2-р булшных 3.6х1.9 м, Тахилтын хотгорын 1-р булшны модон хашлага 4х1.8 м хэмжээтэй юм.

1-р хүснэгт. Хүннүгийн язгууртны булшны гадаад, дотоод байгууламжийн хэмжээс

№	Дурсгалт газар/ Булшны дугаар	Гадаад байгууламжийн хэмжээ					Хашлагын хэмжээ		Нүхний гүн
		Урт	Өргөн	Өндөр	Үүдэвч				
					Урт	Өргөн	Гадаад	Дотоод	
1	Гол мод-II, 1-р булш	48	42	3,7	37.5	22х8	8х5	-	22
2	Ноён уул, Баллод	35	35	3.5	9.4	10.8х8	5.87х3.8	4.27х2.14	-
3	Гол мод, 20-р булш	34	31.5	1	23	14х4	4.4х2.94	3.45х2.1	18.3
4	Гол мод, 1-р булш	34	26	1.6	36	15х6	5.4х4.4	-	16
5	Царам, 7-р булш	32	32	1	20	-	6.1х4.2	4.1х2.4	17

№	Дурсгалт газар/ Булшны дугаар	Гадаад байгууламжийн хэмжээ					Хашлагын хэмжээ		Нүхний гүн
		Урт	Өргөн	Өндөр	Үүдэвч		Гадаад	Дотоод	
					Урт	Өргөн			
6	Ноён уул, Кондратьевын булш	26	26	1.3	17.5	-	5.32x3.71	3.75x2	-
7	Ноён уул, 6-р булш	24.5	24.5	1.95	22.5	9.2х	5.34x3.99	3.31x2.23	-11.03
8	Дуурлиг нарс, 1-р булш	23.5	22	1.5	32	14x3	4.7x3.2	3.4x2.6	15
9	Ноён уул, 1-р булш	21.9	21.9	1.73	21	9x4.5	4.61x2.9	3x1.55	-10.1
10	Ноён уул, 20-р булш	19	18	1	17	9x3	4.8x3.2	-	18.35
11	Ильмийн ам, 54-р булш	19	18	1.5	14	8x2	3.9x2.2	-	8.5
12	Ноён уул, 23-р булш	19	17	1.4	17.5	8.2x5	4.31x3	2.98x2	-10.2
13	Ноён уул, Симуковын булш	17	15	-	14	5х	-	-	
14	Ноён уул, 24-р булш	16	14	1.5	12	5х	4.1x2.7	3.16x1.65	9/-7/
15	Тахилт, 1-р булш	16	13	-	-	-	4x1.8	дан	12-
16	Тахилт, 2-р булш	16	13	-	8	-	3.4x1.5	дан	11-
17	Ноён уул, Доржсүрэнгийн булш	14	14	1.1	10	8x3	-	Дан	-7
18	Гол мод, 79-р булш	12	10	0.4	8	4x2.5	3х.1.7	дан	7
19	Дуурлиг нарс, 2-р булш	11	9	0.4	15		3.6x1.9		8
20	Дуурлиг нарс, 5-р булш								
21	Тахилт, 64-р	8.27	7.8	0.4	7.1	3.3x1.75	2.6x1.2	дан	5.5

Давхар хашлага гэдэг нь дан хашлагын гадуур дүнзээр зангидан дөрвөлжин хана босгож, түүнийгээ мөн дүнзээр тагласан байгууламж болно. Ноён уулын 6-р булшаар жишээ татвал, гадаад хашлагын баруун зүүн талын хана 5.34 м урт, хойд өмнө тал 4 м өргөн, ханыг 7 ш бүдүүн дүнзээр зааж хийсэн тул өндөр нь 1.98 м хүрч байжээ. Гадаад хашлагыг 20 гаруй дүнзийг хөндлөн тавьж тагласан байна. Дотоод хашлагын урт 3.31 м, өргөн 2.23 м, өндөр 1.66 м ба дотоод хашлага ч тусдаа тагтай аж. Түүнийг гадаад хашлагын өмнөд хананд шахаж байгуулсан тул 2 хашлагын хооронд(баруун зүүн болон хойт талд) хүн багтахуйц хонгил үүссэн байна. Энэ хонгилын хойт тал 0.98 м, зүүн баруун тал 0.64-0.75 м өргөн ажээ [Руденко 1962, 19].

Давхар хашлага голчлон гадаад байгууламжийн хана 20 м-с урт том булшнуудад тохиолддог. Гол мод-II дурсгалын 1-р булш [Эрдэнэбаатар нар 2015, 35], Ноён уулын Баллодын булш [Доржсүрэн 1961; Руденко 1962], Гол модны 1-р, 20-р булш [Эрдэнэбаатар, Ерөөл-Эрдэнэ 2001; Ерөөл-Эрдэнэ 2015, 51], Царамын 7-р булш [Miniaev, Sakharovskaia 2006] зэрэг гадаад байгууламжийн хэмжээ 30 м-с дээш гарах том булшнуудын гадаад хашлагын хананы урт 5 м-с илүү гарч байна. Харин гадаад байгууламжийн хана 16 м урттай харьцангуй жижиг булш

болох Ноён уулын 24-р булш [Доржсүрэн 1961]-ны гадаад хашлага хамаагүй бага буюу 4.1х2.7 м хэмжээтэй байв.

III. Хүннүгийн язгууртны булшнаас илэрсэн олдвор

Малтлага судалгаа хийсэн язгууртны бүх булш эрт цагт тонуулчдын гарт өртөж сүйтгэгдсэн байдгаас ихэнх үнэ цэнэтэй олдвор эд өлгийн зүйлс үгүй болж, оршуулгын хэсэг ихээхэн сандаачигдсан байдаг. Хэдий тийм ч булшинд тонуулчид хэрэгсэлгүй орхисон, эсвэл золоор тэдний нүдэнд өртөж гарт таараагүй зарим зүйлс үлдэж хоцрох агаад эдгээрт тулгуурлан булшны оршуулгын хэсгийн зохион байгуулалтыг сэргээн төсөөлөх боломж гардаг. Язгууртны булшнаас малтлагаар олдсон олдвор эд өлгийн зүйлс нь хийц, хэлбэр, зориулалтын хувьд ихээхэн нийтлэг болох нь ажиглагдах ба тэдгээрийг булшинд тавьсан байрлал ч ойролцоо болох нь мэдэгддэг. Тухайлбал, хамгийн жижигт тооцогдох Тахилтын хотгорын 64-р, Дуурлиг нарсны 5-р булшнаас бусад язгууртны булшны модон хашлагын таг дээр Хан хийцийн морин тэрэг тавьж, түүний хойт талд олон адуу малын ясыг хойлголосон байв. Хүннүгийн язгууртны булшнаас ихэвчлэн 1 сүйх тэрэг болон түүний хэсгүүд илэрч байсан. Харин Гол мод-II дурсгалын 1-р булшнаас илэрсэн тэрэгний төмөрлөг тоногнууд нь багаар бодоход 15-17 тэрэгний хэсгүүд болох нь судалгааны явцад тодорхой болжээ [Эрдэнэбаатар нар 2015, 116]. Язгууртны булшнаас илэрсэн тэрэг нь ихэвчлэн хар, улаан өнгийн чий будагтай гоёмсог хийцтэй байсан ба 2 дугуйтай ёслолын тэрэгний үлдэгдэл болох нь мэдэгддэг. Одоогоор Чихэртийн зоо хэмээх дурсгалт газарт малтлага хийсэн хүннүгийн булшнаас л 4 дугуйтай сүйх тэрэгний үлдэгдэл илэрсэн байна [Эрэгзэн нар 2020].

Модон хашлагын дотор талд алт, мөнгө, хүрэл чимэг хадан чимэглэсэн модон авсанд хүнээ хэвтүүлж хашлагын голд юмуу аль нэг тал руу шахан тавих бөгөөд авсан дотор болон түүний ойр орчмоос гоёмсог хийцийн хүзүүний зүүлний хэсгүүд олддог нь талийгаачийн хүйсээс үл хамааран чимэг зүүсгэл дагалдуулдаг байсныг харуулна. Мөн хувцас өмсгөлд хадах алтан болон алт шармал хүрэл морины дүрст чимгүүд ч авсны ойролцоогоос их олджээ. Ноён уулын 1-р, Дуурлиг нарсны 2-р, Гол модны 1-р булшнаас диск хэлбэрийн дугуй хаш, ромбо буюу жишүү дөрвөлжин, хавирган саран, соёо хэлбэрийн хаш эдтэлүүд илэрсэн бөгөөд

эдгээр нь Дорнын орнуудад ихээхэн дэлгэрсэн оршуулгад хэрэглэх тусгай зориулалтын чимгүүд²⁾-тэй төстэй байгаа нь Хүннүд ч хашаар хүний биед байх нүх сүвүүдийг бөглөж, цээжин дээр нь диск хэлбэрийн нүхтэй хашийг тавьж сүнсийг тэнгэрт гарахыг бэлгэддэг зан үйл байсныг илтгэх баримт юм. Гол мод-II дурсгалын 1-р булшнаас илэрсэн ганц эвэрт домгийн амьтны дүрслэлтэй диск хэлбэрийн хаш эдлэл [Эрдэнэбаатар нар 2015, 149] хамгийн ур хийц сайтайгаар алдартай болжээ.

Модон хашлагын шаланд Ноён уулын 6-р булшнаас бүтнээр олдсонтой ижил араатан амьтдын тулалдаж буй дүрсийг зээглэн хадсан эсгий ширдэг дэвсэх ба ханыг торго нэхмэлээр бүрж засдаг байна. Ханыг бүрсэн торго нэхмэл дээр утас ороон хээ, дүрс хатгасан агаад Ноён уулын 6, 25-р булшнаас сайн хадгалалттай олдсон бөс нэхмэл дээрх хүний хөргүүд, морьтой дайчдын дүрс зэрэг нь Хятад, Солонгост их дэлгэрч байсан чулуун бунханы ханын зурагтай төстэй байдлаар хашлагын дотор талыг засч дэглэсэн байжээ гэх сэтгэгдлийг төрүүлдэг. Өөрөөр хэлбэл, энэ нь хашлагын ханыг бүтээсэн бөс нэхмэл дээр чулуун бунхант булшны хананд нас барагчийн өнгөрсөн ба хойд насны амьдралыг харуулсан зураг зурсан байдагтай ижил утга агуулга бүхий дүрсийг утсаар хатгаж урласан гэх таамаглал юм [Эрэгзэн 2004]. 2006 онд Ноён ууланд малтсан 20-р булшнаас морь унан давхиан дундаа эрчээрээ зугтан буй буга гөрөөсийг нум сумаар харваж байгаа байдлыг үзүүлсэн дүрслэлийг өнгийн утсаар хатгасан нэгэн нэхмэлийн тасархай олдсон нь Когурё болон Хятадын Зүүн хойд нутагт ихээхэн дэлгэрсэн чулуун бунханы ханын зургийн гол дүрслэл болох “ан агнуур”-ын зурагтай туйлын төстэй бөгөөд энэ нь бидний дээрх таамаглалыг илүү баталж өгсөн.

Авсны гадна хойт тал болон давхар хашлагын хоорондох завсараас тахил тайллагын идээ ундаа хийж тавьсан шавар ваар, чий будагтай аяга, таваг зэрэг олон төрөл, хэлбэрийн сав суулгын зүйлс олддог. Шавар ваарнууд нь ерөнхийдөө жижиг булшнаас олддогтой ижил нарийн хүзүү, дэлбэгэр амсартай бутан болон задгай амсартай хотго хэлбэртэй байх ч жижиг булшнаас гардаггүй 1 м орчим өндөр онцгой том хэмжээтэй, ёроолоос дээх нь хуруу

2) Дорнын орнуудад эртнээс хашийг шидтэй хэмээн итгэдэг байснаас оршуулж буй хүний амыг жирхэрээ цохны хэлбэрт хаш, нүдийг модны навчны хэлбэрт хашаар таглаж, хоёр гарт гахайн хэлбэрт хашийг атгуулах ба цээжин дээр голдоо нүхтэй дугуй хавтгай хашийг тавьж, чих хамрын нүх, хойт сүв зэргийг гонзгой хэлбэрийн хашаар бөглөдөг өвөрмөц заншил байжээ. Энэ нь нас барсан хүнийг дахин төрж элбэг хангалуун амьдрахыг бэлгэдсэн зан үйлийн нэг юм[Nangnang 2001, 96].

орохоор нүхтэй буган хэлбэрийн ваар заавал байдаг онцлогтой. Дуурлиг нарсны 2-р булшнаас олдсон ийм том хэмжээний ваарны ёроолоос дээх нь байх нүхэнд модон бөглөө сайн хадгалагдан үлдсэн байв (Дуурлиг нарс 2009, 64). Хүннүгийн язгууртны булшнаас олдсон чий будагтай эдлэлүүд нь бүгд Хан хийцийнх бөгөөд дийлэнхи нь хоёр чихтэй аяганууд юм. Ноён уулын 5-р, 6-р, 20-р булшнаас одоогийн Сычуань мужид байсан хааны шууд харъяаллын үйлдвэрт хийсэн өөд өөдөөс харан сууж буй шувууны дүрстэй, ёроолдоо ханзаар бичсэн бичээс бүхий маш сайн хадгалалттай хоёр чихтэй аяганууд олдож байсан бол Ноён уулын 23-р булшнаас бичээсгүй ургамлын дүрст хээтэй аяга олджээ [Доржсүрэн 1961, 65; Chistyakova 2009, 65]. Мөн Ноён уулын 25-р булшнаас амьтны дүрст хээтэй чий будагтай дугуй сав [Umehara 1960, 33], Дуурлиг нарсны 2-р булшнаас улаан дэвсгэр дээр хар будгаар хээ тавьсан дөрвөлжин хэлбэрийн чий будагтай сав зэрэг ховор содон чий будагтай эдлэлүүд илэрсэн боловч маш муу хадгалалттай байна.

Язгууртны булшинд тахилын идээ ундаа хийсэн сав суулганаас гадна олон төрлийн хүрэл сав, тогоо, цар, гүц мөн хүрэл толь зэргийг зориуд эвдэн, хага цохиж хийсэн байдаг. Тухайлбал, Дуурлиг нарсны 2-р булшны модон хашлагын өмнөд хананы гадна талаас дугуй хэлбэрийн хүрэл цар, гоёмсог хийцийн хүрэл гүц, “TLV” хэлбэрийн хүрэл толь зэрэг зориуд хага цохьсон сав суулгын зүйлс олдсон. Эдгээрийг хага цохисноос гадна галд шатаасныг илтгэх хайлсан хүрлийн үлдэгдэл ч хамт олдсон бөгөөд модон хашлагын орчимд гал түлсэн ул мөр мэдэгдээгүй тул уг эд зүйлсийг нүхнээс гадна хага цохиж галд шатаагаад дараа нь булшинд хийснийг харуулна [Эрэгзэн 2009, 227]. Бусад язгууртны булшнуудад ч үүнтэй төстэй зан үйлийн ул мөр ажиглагджээ. Жишээлбэл, Ноён уулын 6-р булшнаас хага цохьсон хүрэл тогооны ёроол, бариулын хэсэг, Ноён уулын 25-р булшнаас хүрэл толины хагархай [Руденко 1962, таб 7, рис 65], Гол модны 1-р булшнаас олон хэсэг хагарсан хүрэл цар, хүрэл гүцны цорго, хүрэл толины хагархай [Эрдэнэбаатар, Ерөөл-Эрдэнэ 2001], Гол модны 20-р булшнаас хагарсан хүрэл гүцний бөөрний хэсэг, цорго, эвдэрсэн дөрвөлжин төмөр цар, хүрэл толины хагархай, хүрэл тогооны бөөрний хэсэг [Ерөөл-Эрдэнэ, Гантулга 2008, 159], Тахилтын хотгорын 2-р булшнаас олон хэсэг бутарсан гоёмсог хийцийн хүрэл гүц [Наваан 1999, 27] зэрэг олдож байсан байна.

Хүннүгийн язгууртны булшнаас хамгийн түгээмэл илрэх олдвор нь адууны тоног хэрэгсэл юм. Харин язгууртны булшнууд дундаас Ноён уулын 24-р, Тахилтын хотгорын 64-р булшнаас

адууны тоног хэрэгсэл олдоогүй бөгөөд энэ нь уг булшнууд эмэгтэй хүний оршуулга байсантай холбоотой бололтой. Адууны тоног хэрэгсэл нь давхар хашлагатай булшны хувьд 2 хашлагын хоорондох гудамнаас, дан хашлагатай булшинд хашлагын зүүн, эсвэл баруун хананы гадна талаас олджээ. Адууны тоног хэрэгслийг хазаарын болон эмээлийн бүрдэл хэсгүүд хэмээн ерөнхийд нь 2 хувааж болох ба хазаарын бүрдэл нь амгай, зуузай, товруу, холбогч цагираг, арал, духавч зэрэг, эмээлийн бүрдэл нь эмээл, худрага хөмөлдөрөгний чимгүүдийг хэлж буй юм. Амгайн хувьд бүгд нарийн төмрийг битүү гогцоо гарган хийсэн энгийн хийцтэй бөгөөд жирийн жижиг булшнаас гардаг амгайнаас ялгарах зүйлгүй, зөвхөн тоо нь харьцангуй олон байжээ. Харин хазаарын бусад бүрдэл хэсгүүд, ялангуяа товруу, арал, духавч, зуузай зэрэг нь ур хийц сайтай гоёмсог болсны дээр харьцангуй олон төрөл байна. Жишээлбэл, язгууртны булшнаас хоёр үзүүрийг нь сүх хэлбэрээр давтсан төмөр зуузайнаас гадна жирийн булшнаас тэр бүрий гарч байгаагүй үзүүрийг дугуй хэлбэртэй болгосон зуузай олддог. Ильмын амны 54-р булшнаас олдсон үзүүрийг дугуй хэлбэртэй болгосон төмөр зуузайг алтаар бүрсэн байв [Kononov 2008, Pl 33]. Язгууртны булшнаас голчлон алт шармал хүрэл товруу олдох бөгөөд алт шармал төмөр товруу ч гарчээ. Духавч нь голчлон язгууртны булшнаас олдох ба хүрэл, төмөр 2 янз байна. Ноён уулын 25-р булшнаас завь хэлбэртэй хээгүй алт шармал хүрэл духавч [Umehara 1960, Pl 79] олдсон бол Ноён уулын 20-р булшнаас цоолборлосон хээтэй алт шармал төмөр духавч [Цэвээндорж нар 2007, 303], Ильмын амны 54-р булшнаас нимгэн алтаар бүрсэн төмөр духавч [Kononov 2008, Pl 34], Дуурлиг нарсны 2-р булшнаас энгийн хийцтэй төмөр духавч [Дуурлиг нарс 2009, 38] илэрчээ.

Эмээлийн үлдэгдэл зөвхөн Ноён уулын 6-р булшнаас олдсон бол эмээлийн бүрдэл болох худрага, хөмөлдөрөгний мөнгөн чимгүүд харьцангуй том булшнуудаас илэрчээ. Эдгээр худрага, хөмөлдөрөгний мөнгөн чимгүүд нь маш гоёмсог хийцтэй юм. Ерөнхийдөө дугуй болон навч хэлбэртэй агаад дугуйг худрага, навч хэлбэртэйг хөмөлдөрөгний суранд бэхлэх чимэг хэмээн үздэг. Мөнгөн чимгүүд дээр бэлгэт гөрөөс, сарлаг, янгир, буга, лууны дүрсийг хөөлгөн урласан байна. Гол модны 20-р булшнаас бэлгэт гөрөөс [Ерөөл-Эрдэнэ 2007, 249], Ноён уулын 20-р булшнаас бэлгэт гөрөөс, янгир, луу [Цэвээндорж нар 2007, 293], Ноён уулын 6-р булшнаас сарлаг, буга [Руденко 1962, таб 36, 37], Царамын 7-р булшнаас янгирын дүрс бүхий мөнгөн чимэг [Miniaev, Sakharovskaia 2007, 53] олджээ. Гол мод-II дурсгалын 1-р булшнаас бэлгэт гөрөөсийн дүрст хударга, хөмөлдөрөгний мөнгөн чимэг 4 иж, ирвэсийн толгойт ганц эвэрт

домгийн амьтны дүрст хударга, хөмөлдөргөний алтан чимэг 2 иж олдсон [Эрдэнэбаатар нар 2015, 140] нь ур хийцийн хувьд дахин давтагдашгүй гайхамшигтай олдвор юм.

Булшнаас олддог нэгэн өвөрмөц олдвор нь дэнгийн цөгц. Хийсэн материалаас хамаарч шавар, хүрэл хэмээн 2 хуваах боломжтой юм. Шавар цөгц нь хавтгай ёроолтой, ташуу ханатай таваг хэлбэртэй бөгөөд Тахилтын хотгорын 1-р [Наваан 1999, 22], 64-р [Баярсайхан, Эгиймаа 2008, 189], Ильмийн амны 54-р булш [Kononov 2008, Pl 39]-наас олджээ. Хүрэл цөгц нь дугуй хэлбэрийн эх биений хажуу бөөрөнд урт бариултай, 3 жижиг хөлтэй бөгөөд Дуурлиг нарсны 2-р [Дуурлиг нарс 2009, 79], Ноён уулын 25-р булш [Руденко 1962, таб 7]-наас олдсон байна.

Дээрх олдворуудаас гадна Ноён уулын 6-р булшнаас 2 төрлийн дээл, өмд, малгай зэрэг торго бөсөөр хийсэн хувцас өмсгөл [Руденко 1962, таб 10-11, 15-17], Царамын 7-р булшнаас нялх хүүхдийн толгойн ясаар хийсэн оршуулгын хүүхэлдэй [Miniaev, Sakharovskaia 2007, 51-52], Гол модны 20-р булшнаас хөлөгт тоглоом [Ерөөл-Эрдэнэ 2007-1] зэрэг ховор сонин олдворууд ч илэрч олджээ.

IV. Хүннүгийн язгууртны булшны бүтэц ба олдворын харьцуулалт

Дээр өгүүлсэнчлэн Хүннүгийн язгууртны булшны оршуулгын хэсэгт дүнзээр зааж хийсэн модон хашлага (бунхан) байрлах бөгөөд энэ нь дан болон давхар 2 янз байна. Дан модон хашлага Тахилтын хотгорын 1-р, 2-р, 64-р булш, Гол модны 79-р булш, Дуурлиг нарсны 2-р, 5-р булшнаас илэрчээ. Эдгээр булшнаас илэрсэн дан модон хашлагаас хамгийн том нь Тахилтын хотгорын 1-р булшных агаад энэ булшны дүнзэн хашлага 4 м урт, 1.8 м өргөн юм. Тахилтын хотгорын 2-р булшных 3.4 м урт, 1.5 м өргөн [Наваан 1999, 17, 24], Дуурлиг нарсны 2-р булшных 3.6 м урт, 1.9 м өргөн [Эрэгзэн нар 2008, 159], 5-р булшных 3.5 урт, 1.5 м өргөн [Эрэгзэн нар 2009], Гол модны 79-р булшны модон хашлага 3 м урт, 1.7 м өргөн [Эрдэнэбаатар, Ерөөл-Эрдэнэ 2001] хэмжээтэй байна. Харин хамгийн жижиг хэмжээтэй хашлага нь Тахилтын хотгорын 64-р булшных бөгөөд 2.6 м урт 1.2 м өргөнтэй ажээ [Баярсайхан, Эгиймаа 2008, 188]. Тахилтын хотгорын 1, 2-р булшны нүх 11-12 м гүнтэй бол Дуурлиг нарсны 2-р, 5-р булш, Гол модны 79-р,

Ноён ууланд Доржсүрэнгийн малтсан булшны нүх дундажаар 7-8 м гүн байжээ. Гэтэл 2.6 м урт, 1.2 м өргөн хэмжээтэй харьцангуй жижиг дан модон хашлага бүхий Тахилтын хотгорын 64-р булшны нүхний гүн 5.2 м байна. Энэ нь хашлагын хэмжээ томроход нүхний гүн даган нэмэгдэж буйг харуулах ба гадаад байгууламжийн хэмжээ ч хашлага болон нүхний гүнтэй шууд хамааралтай байгаа нь тодорхой ажиглагдана. Тухайлбал, Тахилтын хотгорын 1, 2-р булшны гадаад байгууламж 16х13 м, Дуурлиг нарсны 2-р булшных 11х9 м, Гол модны 79-р булшных 12х10 м хэмжээтэй байхад Тахилтын хотгорын 64-р булшных 8.27х7.8 м хэмжээтэй байна.

Давхар модон хашлага Ноён уулын 1-р, 6-р, 20-р, 22-р, 31-р, 23-р, 24-р, 25-р булш, мөн Баллодын, Кондратьевын, Симуковын булш [Руденко 1962; Доржсүрэн 1961; Цэвээндорж нар 2007], Гол модны 1-р, 20-р булш [Эрдэнэбаатар, Ерөөл-Эрдэнэ 2001; Ерөөл-Эрдэнэ, Гантулга 2008], Царамын 7-р булш [Miniaev, Sakharovskaia 2006], Ильмын амны 54-р булш [Kononov 2008]-наас илэрчээ. Эдгээр булшнууд дунд хамгийн том нь Гол мод-II дурсгалт газарт малтсан 1-р булш, Ноён уулын дурсгалт газарт Баллодын малтсан булш, Царамд малтсан 7-р булш, Гол модны 1-р болон 20-р булш зэрэг юм. Энэ булшнууд 35 м хүртлэх том хэмжээтэй үүдэвтэй дөрвөлжин хэлбэрийн гадаад байгууламжтайгаас гадна 16-22 м гүн ухсан нүхтэй байжээ. Үүний дараа орох булшнууд нь Ноён уулын дурсгалт газарт Кондратьевын малтсан булш болон тус дурсгалт газрын 6-р булш юм. Кондратьевын малтсан булш 26х26 м, 6-р булш 24.5х24.5 м хэмжээтэй гадаад байгууламжтай бөгөөд нүхний гүн нь 11.3 м хүрчээ. Ильмын амны 54-р булш, Ноён уулын 1-р, 23-р булш, тус дурсгалт газарт Симуковын малтсан булшны гадаад байгууламжийн гол хэсгийн урт 21.9-17 м, өргөн нь 21.9-15 м бөгөөд нүхний гүн нь 10 м орчим байна. Харин давхар модон хашлага илэрсэн булшнууд дунд хамгийн жижиг нь Ноён уулын 24-р булш юм. Уг булшны гадаад байгууламж 16х14 м хэмжээтэй, нүхний гүн 9 м болжээ. Эндээс харахад давхар модон хашлага илэрсэн булшнуудынх ч мөн адилаар гадаад байгууламжийн хэмжээ томрох тусам нүхний гүн даган нэмэгдэж гадаад байгууламж болон нүхний гүн шууд хамааралтай нь тодорхой ажиглагдана.

Мөн модон хашлагын хэмжээ ч гадаад байгууламжийн хэмжээ болон нүхний гүнтэй шууд хамааралтай байна. Жишээлбэл, Баллодын булшны гадаад модон хашлагын хэмжээ 5.87х3.8 м, Гол модны 1-р булшных 5.4х4.4 м, Ноён ууланд Кондратьевын малтсан

булшных 5.32x3.71 м, Ноён уулын 6-р булшных 5.34x3.99 м, Ноён уулын 1-р булшных 4.61x2.9 м, Ноён уулын 23-р булшных 4.31x3 м байх ба хамгийн жижиг болох Ноён уулын 24-р булшных 4.1x2.7 м хэмжээтэй ажээ (1-р хүснэгт).

Хүснэгтээс тодорхой харагдаж байгаачлан Хүннүгийн язгууртны булшнуудын оршуулгын хэсэгт байрлах модон хашлагын хэмжээ, нүхний гүн, газрын өнгөн хөрсөн дээр ил байрлах гадаад байгууламжийн хэмжээ гэсэн үндсэн үзүүлэлтүүд хоорондоо шууд уялдаа холбоотой байна. Түүнээс гадна нэг сонирхолтой зүй тогтол ажиглагдсан нь гадаад байгууламжийн хананы урт 16 м хүртэлх харьцангуй жижиг булшнуудаас дан модон хашлага, түүнээс том гадаад байгууламжтай булшнаас давхар модон хашлага илэрчээ. Мөн гадаад байгууламж 10 метрээс дээшх булшнуудаас илэрсэн дан модон хашлагын урт 3 метрээс урт болсон бол эсрэгээр гадаад байгууламжийн хэмжээ 10 метрээс бага булшны модон хашлагын урт 3 метрээс богино байна. Үүнтэй адилаар давхар хашлагатай булшны модон хашлагын уртын хэмжээг баримтлан 4-5 м ба 5 метрээс дээш хэмжээтэй хэмээн 2 хувааж болох бөгөөд 4-5 м хэмжээтэй жижиг нь 16-23 м хэмжээтэй гадаад байгууламжит булшнаас, 5 метрээс дээш хэмжээтэй том хашлага нь 24-35 м хүртлэх том хэмжээтэй гадаад байгууламжит булшнаас илэрчээ.

Хүннүгийн язгууртны булшны гадаад, дотоод байгууламж дээрхийн адил хоорондоо уялдаатай байхаас гадна илэрсэн олдворууд ч булшны бүтэцтэй холбоотой өөрчлөгдөх тал ажиглагдлаа. Өөрөөр хэлбэл хамгийн том булшнаас олон тоотой, ур хийц сайтай гоёмсог эд зүйлс, жижиг булшнаас түүнээс цөөн тоотой, ур хийцийн хувьд дутуу эд зүйлс олдох зүй тогтол харагдаж байна. Үүнийг хамгийн тодорхой үзүүлэх баримт нь авсны гадна талд хадсан байдаг авсны төмөрлөг чимгүүд юм. Жишээлбэл, малтлага хийсэн булшнууд дунд хамгийн жижигт тооцогдох Тахилтын хотгорын 64-р булшны авсны гадна талд 1-1.5 см өргөнтэй төмөр туузыг ханалан хадаж, түүний нүднүүдэд 3 болон 4 дэлбээт цэцгэн чимгийг тогтоосон байжээ [Баярсайхан, Эгиймаа 2008, 188-189, 8-р зураг]. Үүнээс ялимгүй том хэмжээтэй булш болох Дуурлиг нарсны 5-р булшнаас алт шармал хүрэл цэцгэн чимэг олдсон байна [Эрэгзэн нар 2009]. Тэгвэл эдгээрээс том хэмжээтэй Гол модны 79-р булшны авсыг 1 см өргөнтэй мөнгөн туузаар даруулан хадаж, нүднүүдэд 4 дэлбээтэй алтан чимгийг төмөр хадаасаар тогтоосон [Эрдэнэбаатар, Ерөөл-Эрдэнэ 2001] бол Дуурлиг нарсны 2-р булшинд авсны чимгийг бүгдийг нимгэн алтаар хийсэн байлаа

[Эрэгзэн нар 2008, 159]. Давхар хашлагатай булшнаас илэрсэн авсны ийм чимгүүд нь бүгд алтаар хийгджээ. Гэхдээ товгор хөөмөл хээтэй, бүр чулуун шигтгээтэй зэрэг илүү гоёмсог болсон байна. Жишээлбэл, Ноён уулын 6-р булшны алтан чимгэнд товойлгон хээ гаргаж, модон суурьтай үйлдсэн [Руденко 1962, таб 34] бол Гол модны 20-р булшнаас олдсон авсны цэцгэн хэлбэрт алтан чимгийг товгор хээтэйн дээр хээний хоорондох зайд оюу шигтгээ суулган маш гоёмсогоор урлажээ [Ерөөл-Эрдэнэ, Гантулга 2008, 162].

Дээрх зүй тогтол өөр бусад олдворуудад ч ажиглагддаг. Тахилтын хотгорын 64-р, Дуурлиг нарсны 5-р булш зэрэг харьцангуй жижиг язгууртны булшнуудад тэрэг дагалдуулаагүй байхад үүнээс хэмжээгээр том булшнуудад тэрэг дагалдуулсан байжээ. Харин дагалдуулан тавьсан тэрэг нь булшны хэмжээнээс хамаарч ур хийцээр ялгаатай болж байна. Жишээлбэл, Гол мод-II дурсгалын 1-р булшнаас олдсон бүтэн тэрэг нь улаан, цагаан, хар өнгө хослосон гоёмсог үүлэн хээтэй, алт шармал төмөрлөг тоногтой байсан ба 15-17 ш тэрэгний эд ангийг зориуд эвдэн дагалдуулан тавьсан байжээ [Эрдэнэбаатар нар 2015, 116]. Ноён уулын Кондратьевын булш болон 20, 25-р, Гол модны 20-р булш, Царамын 7-р булш зэрэг гол байгууламж 20 м-с дээш урттай том булшнаас олдсон тэрэгний шүхрийн хүрэл дог нь өлгүүр мэт сэртэнгийн дор үе гаргасан мэт товгор хээтэй, тэрэгний тэвш хүрэл тоногтой, зарим хэсэгт сийлбэртэй, тэрэгний дугуйн булны тагийг хүрлээр хийж алтаар шармалдсан байхад жижгэвтэр хэмжээтэй Дуурлиг нарсны 2-р, Тахилтын хотгорын 1-р булшны шүхрийн хүрэл дог энгийн цулгуй хийцтэй, тэрэгний тэвшинд хүрэл тоног, сийлбэр байхгүй, булны тагийг төмрөөр хийсэн байгаа нь давхар модон хашлагат булшнаас олдсон тэрэг дан модон хашлагатай булшнаас илэрсэн тэрэгнээс харьцангуй гоёмсог хийцтэй, мөн хэмжээгээр том болохыг харуулж байгаа юм. Тахилтын хотгорын 1-р булш, Дуурлиг нарсны 2-р булшнаас илэрсэн хүрэл царны бариулын цагирагийг нарийн гогцоогоор бэхэлсэн бол Гол модны 1, 20-р булшнаас илэрсэн царны бариулын цагираг домгийн амьтны дүрст суурьтай байх бөгөөд дээрхи булшнуудаас илэрсэн хүрэл гүцнүүдэд ч энэ байдал давтагдаж байна.

Энэ бүхнээс үзэхэд Хүннүгийн язгууртны булшнуудын бүтэц зохион байгуулалт, хэлбэр нь хоорондоо төстэй, дагалдуулан тавьсан олдворууд ч төрөл, хэлбэрийн хувьд ойролцоо байх ба зөвхөн хэмжээнээс хамаарч дотоод байгууламжид өөрчлөлт гарч, олдворын тоо, хийц ялгаатай болж байгаа нь тодорхой байна.

V. Хүннүгийн язгууртны булшны холбогдох он цаг

Монгол болон ОХУ-ын Өвөр Байгалд малтлага судалгаа хийсэн Хүннүгийн язгууртны булшнаас үйлдсэн газар, хийсэн хүн болон цаг хугацааны тухай мэдээлэл агуулсан бичээстэй өмнө зүгийн гаралтай чий будагтай эдлэл, дээрх дүрслэл хийц зэргийг харьцуулан үйлдвэрлэгдсэн цаг хугацааг тогтоох боломжтой хүрэл толь, ханз үсэгтэй торго нэхмэл зэрэг булшийг байгуулсан он цагийг баримжаалахад чухал хэрэгтэй олдвор эд өлгийн зүйлс цөөнгүй олджээ. Жишээлбэл, Ноён уулын 6-р булшнаас амсарын 2 талд чих маягийн бариултай чий будагтай аяга олдсон бөгөөд түүний ёроолд “上林” гэсэн 2 ханз үсгийг нарийн үзүүртэй зүйлээр сийлсэн агаад ёроолын гадна талын хүрээг дагуулан бичсэн 17 үсэг бүхий “建平五年九月 工王 潭經 畫工獲壺 天武省” ийм бичээс байна. Мөн энэ дурсгалт газарт Симуковын малтсан булшнаас “建平五年 蜀郡西工,....” гэсэн 67 үсэг бүхий бичээстэй чий будагтай аяга олджээ. Бичээснээс үзвэл 2 аягыг хоёуланг нь Цяньпингийн 5-р он (НТӨ 2 он)-д үйлдсэн нь мэдэгдэх бөгөөд Н.В.Бернштам бичээсийг баримтлан 6-р булшнаас илэрсэн аягыг Үжүли-жоди шаньюйг Хан улсын хааны Шанлиньюан ордонд айлчлахад бэлэг болгосон зүйл хэмээн тайлбарлаад уг булшийг МЭ 13 онд нас нөхсөн тэрхүү шаньюйн булш хэмээн үзсэн байдаг. Харин Ц.Доржсүрэн бусад эдийн боловсролын зүйлсийг харгалзан үзээд 6-р булшийг НТӨ I зуунаас МЭ I зуунд холбогдоно хэмээн тайлбарлажээ [Доржсүрэн 1961, 59-62]. 2006 онд малтлага хийсэн Ноён уулын 20-р булшнаас 3 ш чий будагтай аяга олдсон бөгөөд үүний 1 аяганы ёроолд 46 үсэг бүхий бичээс байна. Уг бичээсэн дундах “元延四年” гэсэн 4 үсэг нь аягыг НТӨ 9 онд үйлдсэнийг тодорхой хэлж өгч буй юм [Chistyakova 2009, 65]. Эдгээр хэрэглэгдэхүүн нь дээрх 3 булшийг НТӨ 9 он болон НТӨ 2 оноос эрт байгуулаагүйг баталж байна. Гол модны 20-р булшнаас илэрсэн чий будагтай модон тавагны ёроолд 30 ханз үсэг мэдэгдэж байсан бөгөөд түүнд тулгуурлан уг тавгийг НТӨ 16 онд бүтээснийг тогтоосон байна [Ерөөл-Эрдэнэ 2015, 118]. Царамын дурсгалт газрын 7-р булшнаас илэрсэн чий будагтай аяган дээрх бичээсийг тайлж уншсан судлаачид аягыг НТӨ 8-НТ 4 оны үед холбогдоно хэмээн үзсэн байдаг.

Ноён уулын 1-р, 6-р зэрэг хэд хэдэн булшнаас “新神靈廣成壽萬年” ханз үсэгтэй торгоны үлдэгдэл олджээ. Энэ торго нь Баруун Хан улсын төгсгөлд төрийн эргэлт хийж охорхон хугацаанд хятадыг захирсан Ван Маны үед холбогдоно. Энэ мэтчилэн торго болон чий

будагтай эдлэлүүдийн он цаг ерөнхийдөө давхцаж байгаагаас харахад эдгээр булшнууд НТ I зууны үед байгуулагдсан байх магадлал өндөр байгаа юм.

2-р хүснэгт. Хүннүгийн язгууртны булшнаас олдсон он цаг тогтоох хэрэглэгдэхүүн

	Булшны дугаар	Чий будагтай э длэл	Хүрэл толь	Радио-карбон задлан шинжилгээ	Таамаглаж буй он цаг
1	Ноён уул 6-р булш	НТӨ 2 он			НТ I зуун
2	Ноён уул, Симуковын булш	НТӨ 2 он			НТ I зуун
3	Ноён уул, 25-р булш		НТӨ I-НТ I зуун		НТ I зуун
4	Ноён уул, 20-р булш	НТӨ 9 он			НТ I зуун
5	Гол мод, 1-р булш		НТ I зуун	НТ 78-81	НТ I зуун
6	Гол мод, 20-р булш	НТӨ 16 он	НТ I зуун		НТ I зуун
7	Гол мод, 79-р булш			НТ 82	НТ I зуун
8	Дуурлиг нарс, 2-р булш		НТ I зуун		НТ I зуун
9	Ильмын ам, 54-р булш			НТӨ 30-НТ 50	НТ I зуун
10	Царам, 7-р булш	НТӨ 8-НТ 4 он	НТӨ I-НТ I зуун	НТ 30-120	НТ I зуун

Ноён уулын 25-р булш, Гол модны 1-р, 20-р булш, Дуурлиг нарсны 2-р булш, Царамын 7-р булшнаас хүрэл толины хагархай олджээ. Дээрх дүрслэлээс үзвэл Гол модны 20-р болон Дуурлиг нарсны 2-р булшнаас илэрсэн нь судлаачдын дунд “TLV(規矩鏡)” хэлбэрийн хэмээн алдаршсан хүрэл толь, Ноён уулын 25-р, Царамын 7-р булшнаас олдсон нь “四乳四神鏡”, Гол модны 1-р булшнаас гарсан нь “雲雷連弧文鏡”-ны хагархай болох нь төвөггүй танигдана. Хан хийцийн хүрэл толины судалгаанд тулгуурлавал, TLV хэлбэрийн толь нь дээрх дүрслэлээс шалтгаалан四神規矩鏡, 鳥獸規矩鏡, 幾何文規矩鏡, 簡化規矩鏡 гэх мэтээр ангилагдах [孔祥星, 劉一曼 2003, 156-170] бөгөөд Дуурлиг нарсны 2-р болон Гол модны 20-р булшнаас олдсон толины хагархай нь鳥獸規矩鏡 ангилалд багтах боломжтой байна. 鳥獸規矩鏡 нь Зүүн Хан улсын эхэн үед холбогдоно. Ноён уулын 25-р болон Царамын 7-р булшнаас олдсонтой ижил四乳四神鏡 толинууд ч ерөнхийдөө Баруун Хангийн төгсгөл, Зүүн Хангийн эхэн үед холбогддог байна [Эрэгзэн 2009, 185]. Гол модны 1-р булшнаас олдсон толийг Францын судлаачид хятадын хэрэглэгдэхүүнтэй харьцуулан НТ I зууны дунд үед холбогдохыг тогтоожээ [Le preimer...2003, 257]. Эндээс үзвэл хүрэл толь илэрсэн 5 булш ч мөн адил НТ I зуунд холбогдох боломжтой байна.

Сүүлийн жилүүдэд Хүннүгийн язгууртны булшнаас илэрсэн мод, яс зэрэг органик эдээс дээж авч радио-карбоны аргаар он цаг тогтоох судалгааг харьцангуй сайн хийж байна. Тухайлбал, Дуурлиг нарс, Гол мод, Гол мод-II, Ноён уул, Тахилтын хотгор, Ильмийн ам, Царам зэрэг олон дурсгалт газарт малтлага хийсэн язгууртны булшнууд болон тэдгээрийн дагуул булшнаас дээж авч радио-карбон шинжилгээ хийсэн. 2015 онд Ч.Ерөөл-Эрдэнэ нийт 32 булшнаас авсан радио карбоны үр дүнг нэгтгэн хэвлүүлсэн бөгөөд тэдгээрийн он цаг дийлэнх нь НТӨ I зуунаас НТ I зуунд холбогдохоор гарсан байна [Ерөөл-Эрдэнэ 2015, 122].

Ийнхүү бүтээгдсэн он цаг тодорхой мэдэгдэж буй Хан хийцийн чий будагтай эдлэл, хүрэл толь болон мод, ясны дээжийн радио-карбоны задлан шинжилгээний үр дүнгүүд ерөнхийдөө ойролцоо цаг үед холбогдохоор гарч буй нь Монгол болон Өвөр Байгалд тархсан Хүннүгийн язгууртны булшнуудын дийлэнх НТ I зууны үед байгуулагджээ хэмээн үзэх боломжийг олгож байгаа юм.

VI. Үүдэвчтэй дөрвөлжин хэлбэрийн Хүннүгийн язгууртны булш бий болсон нөхцөл ба он цагийн таамаглал

Тус өгүүлэлд дурдан буй Хүннүгийн язгууртны булш гэдэг нэр томьёо нь газрын өнгөн хөрсөн дээр үүдэвч бүхий дөрвөлжин хэлбэрийн хүрээлсэн чулуун байгууламжтай, газрын гүнд шатлан багасгаж ухсан нүхтэй, ёроолд нь дан болон давхар модон хашлага дотор модон авсанд хүнээ оруулсан оршуулгын байгууламжийг авч үзэж байна. Ийм хэлбэр хоорондоо хэдэн зуугаас хэдэн мянган км алслагдсан дурсгалт газруудад малтлага хийсэн булшнуудад нийтлэг ажиглагдаж байгаа юм. Тухайлбал, Дуурлиг нарсны дурсгал нь Монголын зүүн бүс нутагт байрлах бол Ноён уул, Бэлхийн амны дурсгал нь Монголын төвийн бүс нутагт Улаанбаатар хотын ойролцоо байрлана. Гол мод, Гол мод-II дурсгал нь мөн л Монголын төвийн бүс нутагт Улаанбаатар хотоос баруун тийш 500 орчим км зайд байна. Харин Тахилтын хотгор, Овооно хар зэрэг дурсгалууд нь Монголын баруун бүс нутагт нийслэл хотоос 1000 гаруй км зайд байрлана. Тэгэхээр зүүн захын Дуурлиг нарнаас баруун захын Тахилтын хотгорын дурсгал хүртэл бараг 2000 км алслагдсан байна гэсэн үг. Ийм алс хол байрлах хэдий ч эдгээр дурсгалуудын гадаад хэлбэр болон дотоод бүтэц,

дагалдуулсан эд өлгийн зүйлсэд нийтлэг байдал ажиглагдах ба он цаг нь ч хоорондоо ойролцоо байна гэдэг нь Хүннүгийн үед язгууртнуудыг оршуулахад нэгдсэн хэлбэр, тогтсон ёс хэдий нь бий болсон байсныг харуулдаг.

Хятад сурвалжийн мэдээ баримтаас үзэхэд Хүннү гүрэн НТӨ III зууны төгсгөлөөс НТ I зууны төгсгөл хүртэл 300 илүү жил оршин тогтносон. Хүннү гүрэн эхний үед буюу Модун шаньюйгаас Гүнчен шаньюй хүртлэх 70 гаруй жилийн хугацаанд маш хүчирхэг байж өмнөд хөрш Хан улсаас алба татвар авч, одоогийн Шинжаны нутагт байсан баянбүрд дагасан хот улсуудыг хяналтандаа байлган дорно-өрнийг холбосон худалдааны замаас асар их ашиг олж байжээ. Түүний дараагаар Хан улсад У-ди хаан ширээнд сууснаас хойш өмнөд хөрштэйгээ 40 жил үргэлжилсэн дайн хийж хүч нь тарамдсан ба НТӨ I зууны дунд үед дотоодын хагарлаас болж ихээхэн суларчээ. Улмаар НТӨ 30-аад онд Хүннүгийн Хуханье шаньюй Хан улсаас тусламж авах хэмжээнд хүртэл доройтсон байдаг. Гэхдээ Хан улсад бий болсон төрийн хямралыг далимдуулан Хүннү улс дахин хүчирхэгжиж ирсэн ч НТ I зууны 40-өөд оноос Умард, Өмнөд болон хуваагдаж мөхөх замдаа оржээ.

Түүхэн сурвалжийн он тоололтой харьцуулан үзвэл бидний авч хэлэлцэж буй язгууртны булшнууд Хүннү гүрний төгсгөл үед холбогдох нь тодорхой байна. Үүдэвчтэй дөрвөлжин хэлбэрийн язгууртны булшны нүхийг ухсан байдал зарим талаар Хятадын Хан улсын үе болон түүнээс өмнөх Цин улсын үеийн булшнуудтай төстэй байдал ажиглагддаг. Тиймээс судлаачид Хүннүгийн язгууртны булшинд Хан улсын соёлын нөлөө туссан хэмээн үздэг бөгөөд язгууртны булшнаас илэрдэг чий будагтай сав суулга, хүрэл толь, чий будагтай сүйх тэрэг зэрэг олон тооны хятад хийцийн олдворыг нотолгоо болгон авч үзсээр ирсэн. Гэхдээ булшны бүтэц зохион байгуулалтын онцлогийг нарийн ажиглахад үүдэвчтэй дөрвөлжин хэлбэрийн язгууртны булшны дотоод байгууламж буюу модон хашлагын хэлбэр, оршуулгын зан үйлийн ул мөр нь өмнөх үеийн уламжлалыг илүүтэй хадгалсан шинжтэй, булшны нүхийг ухсан арга барил, хэлбэр нь Хан улсын нөлөө туссан байдалтай ба гадаад байгууламж нь огт шинээр бий болсон зүйл болох нь мэдэгддэг. Олдвор эд зүйлсийн хувьд ч дан Хятад зүйлс голлодог бус Дундад Ази, Грек-Бактри, Ром, Египетээс ирсэн харь гаралтай зүйлс, мөн өөрсдийн дотоодын бүтээгдэхүүн зэргийг хослуулсан олон талтай болох нь нэгэнт тодорхой болжээ. Энэ байдал нь Хүннүгийн язгууртнууд тухайн цаг үедээ дэлхийн голлох улс гүрнүүдтэй өргөн харилцаатай, гадаадын дэвшилттэй зүйлсийг авч

ашиглаж чаддаг, олон соёлын уулзвар дээр өөрсдийн соёлыг бий болгон хөгжүүлж байсныг харуулдаг.

Энд анхаарал татаж буй зүйл нь үүдэвчтэй дөрөлжин хэлбэрийн асар том хэмжээтэй булшнууд яагаад Хүннү гүрний төгсгөлийн шатанд бий болсон ба ийм булшнууд гарч ирэх болсон нөхцөл байдлын асуудал юм. Хөгжлийн зүй тогтол талаас үзвэл асар том хэмжээтэй булш хамгийн хүчирхэг байх цаг үед хийгдсэн байх учиртай. Үүний шалтгааныг тайлах хэд хэдэн сурвалжийн мэдээ баримт бий. Одоогоор малтлага судалгаа хийсэн Хүннүгийн язгууртны булшнууд дотор эрт цагт тонуулчид сүйтгээгүй булш нэг ч байхгүй байна. Түүнээс гадна малтлага хийгээгүй булшнууд ч эрт цагт тоногдож сүйтгэгдсэн болох нь гадаад байдлаас мэдэгддэг. “Хан улсын бичиг”-т Хүннүгийн шаньюй нарын булшийг ухуаньчууд тонож сүйтгэсэн талаарх мэдээ баримт бий. Энэ явдал хүннүгийн шаньюйн орд говийн хойно гарсан үеэс хойш буюу НТӨ I зууны эхэн хагаст болжээ [Эрэгзэн 2009]. Тэгэхээр язгууртны булшийг тонож сүйтгэх явдал хүннүчүүдийн хувьд анхааралдаа авахаас аргагүй чухал асуудал болсон төдийгүй тонуулчдаас сэргийлэх арга эрэлхийлэхэд хүргэсэн бололтой. Хүннүгийн язгууртны булшнууд асар гүнзгий нүхтэй байдаг нь тонуулчдаас сэргийлэх нэг арга байсан нь малтлагын явцад мэдэгддэг. Түүнчлэн булшны нүхийг булахдаа олон үе чулуун чигжээс хийсэн байдаг нь ч тонуулчдаас сэргийлэх арга байсан бололтой. Одоогоор мэдэгдэж буй хамгийн гүн нүхтэй булш Гол мод-II дурсгалт газарт малтлага хийсэн 1-р булш бөгөөд нүхний гүн 22 м хүрсэн бол Гол модны 20-р булшных 18 м, Ноён уулын 20-р булшны нүх 18.3 м гүн байв. Ийм гүнзгий нүхийг ухахын тулд хөрсний нуралт, шороо чулуу зөөх нөхцөл зэрэг олон талын тооцоо шаардлагатай болно. Өөрөөр хэлбэл инженерийн тооцоолол хэрэгтэй юм. Хүннүчүүдийн хувьд барилга байгууламж барих, газар шорооны ажил хийхэд олзны болон дагаж орсон хятад зэрэг суурин иргэдийг ихээр ашигладаг байсан тул тэднээр хийлгэсэн байх магадлал өндөр. Дээр дурдсанчлан Хүннүгийн язгууртны булшны нүхний хэлбэр, ухсан арга барил Хятадын Цин, Хан улсын том булшнуудынхтай төстэй байдгийн шалтгаан үүнтэй холбоотой болов уу хэмээн таамаглаж байна.

Нэг сонирхолтой зүйл нь үүдэвчтэй дөрвөлжин хэлбэрийн язгууртны булшнууд ихэвчлэн элсэрхэг хөрстэй газарт байрлана. Зөвхөн Ноён уул болон Бэлхийн амны булшнууд хатуу чулуурхаг хөрстэй газарт бий. Өөр нэг онцлог нь элсэрхэг хөрстэй газрын булшнууд

уулын арын тэгш дэвсэг газарт байрлах бол Ноён уул, Бэлхийн амны булшнууд уулын энгэр талд байрладгаар ялгаатай. Хүннүгийн цагариг хэлбэрийн жижиг булшнууд бүгд уулын энгэр талд байрлах бөгөөд энэ шинжээр Ноён уул, Бэлхийн амны язгууртны булшнуудын байрлал зүй илүү уламжлалаа хадгалсан байрлалтай ажээ.

Бэлхийн амны дурсгалт газарт энэ жил малтлага судалгаа хийсэн бөгөөд одоогоор он цагийн нарийвчилсан шинжилгээний хариу хараахан гараагүй байгаа бол Ноён уулын дурсгалт газарт малтлага хийсэн булшнуудын он цаг илүү тодорхой болсон. Ноён уулын дурсгалаас илэрдэг чий будагтай Хан хийцийн сав суулга, торго нэхмэл зэрэг үйлдвэрлэсэн он цагийг мэдэх боломжтой олдворууд бүгд НТӨ I зууны төгсгөл, НТ I зууны эхэн хагаст холбогддог. Радио-карбон шинжилгээний дүн ч үүнийг давхар нотлодог юм. Үүнээс үзэхэд Ноён уулын булшнууд үүдэвчтэй дөрвөлжин хэлбэртэй язгууртны булшнууд дотор хамгийн эрт үед холбогдох боломжтой. Газар сонголтын онцогоос харахад үүдэвчтэй том булшнуудыг анх Ноён уул, Бэлхийн ам зэрэг газруудад байгуулсан байх магадлал их. Малтлага судалгааны явцад хийсэн ажиглалтаар ч энэ нь илүү мэдэгддэг. Ноён уул, Бэлхийн амны хөрс маш их чулуутай, хатуу бөгөөд гүнзгий ухахад их хүндрэлтэй байдаг. Түүнтэй харьцуулахад Дуурлиг нарс, Гол мод, Гол мод-II зэрэг дурсгалт газрын булшнууд элсэн хөрстэй газарт байрлах бөгөөд хөрсний онцлогоос харахад гүнзгий ухахад хүндрэл нь харьцангуй бага юм. Эндээс үзэхэд хүннүчүүд үүдэвчтэй дөрвөлжин хэлбэрийн гүнзгий нүхтэй булшнуудыг анх Ноён уул, Бэлхийн ам зэрэг газруудад байгуулсан бөгөөд ингэхдээ газар сонголтын уламжлалаа илүүтэй баримтлаж уулын энгэр талд оршуулга хийж байсан бололтой. Харин уулын энгэр газар нь чулуу ихтэй, хатуу хөрстэй байх тул хожим нь илүү хялбар ухах боломжтой элсэрхэг хөрстэй уулын арын тэгш газрыг сонгодог болсон хэмээн таамаглаж болох бөгөөд үүнийг дурсгалт газруудын булшны холбогдох он цаг илүү бататгаж өгч байна.

Ноён уулын дурсгалыг анх илэрсэн цагаас эхлэн хятад гаралтай Хан хийцийн чий будагтай олдворуудын бичээс, торго нэхмэл дээрх бичээс зэрэгт тулгуурлан Хуханье шаньюйн удмынхны булш оршуулга хэмээн үзэж ирсэн. Хуханье шаньюй НТӨ 33 онд Хан улсад айлчилж, түшмэг улс болох гэрээ байгуулж, Хан улсын хааны ордны гүнжийг буулган авсан бөгөөд түүний удмын шаньюй нар Ван Маны үе хүртэл Хан улсад айлчлал хийж, хятад гүнж авч байсан төдийгүй Хан улсаас их хэмжээний бэлэг шан харамж

хүртгэж байсан талаар сурвалжийн мэдээ баримт их бий. Энэ үеэс Хүннү гүрэнд Хан улсын нөлөө илүүтэй нэмэгдсэн нь тодорхой бөгөөд энэ нь булш оршуулгын бүтэц хэлбэрт нөлөөлсөн байх магадлал өндөр юм. Ноён уулын булшнууд үүдэвчтэй дөрвөлжин хэлбэрийн булшны хамгийн эрт үед холбогдохоор тогтоогдож буй тул Хуханье шаньюйн үеэс үүдэвчтэй дөрвөлжин хэлбэрийн булшийг хүннүчүүд байгуулж эхэлсэн хэмээн таамаглаж байна.

Хэрэв тийм бол үүдэвчтэй дөрвөлжин хэлбэрийн булш бий болохоос өмнө хүннүчүүдийн булш ямар хэлбэр, бүтэцтэй байсан бэ гэдэг асуулт гарна. Үүний хариулт байж болохоор дурсгалыг саяхан бид малтлага судалгаа хийсэн. Монгол-Солонгосын хамтарсан экспедиц Монгол Улсын Төв аймгийн Баянцагаан сумын нутагт орших Чихэртийн зоо хэмээх дурсгалт газарт 2016-2017 онд малтлага судалгаа хийсэн юм. Чихэртийн зоогийн дурсгалт газар говь, тал хээрийн заагт Монголын төв хэсэгт орших бөгөөд энд нийт 300 гаруй булш тархсан. Гадаад хэлбэрийн хувьд Хүннүгийн жирийн жижиг булш хэмээн үзэж ирсэн цагариг хэлбэрийн чулуун байгууламжтай боловч хэмжээний хувьд харьцангуй том булшнуудтайгаар онцлог. Энд хамгийн том нь 50 м голчтой бол дундаж нь 20 м голчтой том булшнууд олон бий. Дурдсан судалгааны баг дурсгалт газарт 3 булшны малтлага хийсэн бөгөөд 2017 онд малтсан 20 м голчтой цагариг хэлбэрийн булшнаас 12 м гүнд том модон хашлагын үлдэгдэл, түүний дээр тавьсан 4 дугуйт сүйх тэрэгний үлдэгдэл зэрэг илэрсэн. Энэ булш зүүн талдаа 2 дагуул жижиг булштай. Дагуул булшнаас илэрсэн сумын хүрэл зэв зэрэг нь төмрийн түрүү үеийн дурсгалаас илэрдэг олдвортой ижил хэлбэртэй тул он цагийн хувьд харьцангуй эрт үед холбогдохыг харуулж байсан. 20 м голчтой том булшны хувьд маш их тоногдож сүйтгэгдсэн байсан хэдий ч модон хашлагын хэмжээ, дээр нь дагалдуулан тавьсан чий будагтай 4 дугуйт сүйх тэрэг зэргээс үзэхэд язгууртны оршуулга гэдэг нь мэдэгдэх бөгөөд энэ булшнаас авсан дээжийн он цаг НТӨ II зууны төгсгөл, НТӨ I зууны эхний хагаст холбогдохоор гарсан [Эрэгзэн нар 2020, 382-383].

Чихэртийн зоогийн дурсгал нь одоогоор Монголд малтлага хийсэн Хүннүгийн булшнууд дотор он цагийн хувьд хамгийн эрт үед холбогдох ба язгууртны булшны гадаад байгууламж цагариг хэлбэртэй байгааг тодорхойлж өгснөөр чухал ач холбогдолтой судалгаа болсон. Түүнээс гадна Чихэртийн зоогийн том булшны модон хашлагын бүтэц өмнөх цаг үеийн Пазырыкийн соёлын булштай төстэй шинжийг агуулсан байсан төдийгүй 4 дугуйтай тэрэг

дагалдуулсан зэргээр тал нутгийн төмрийн түрүү үеийн язгууртны булшны хэв шинжийг хадгалсан байсан тул уламжлалт булшны хэлбэр гэдэг нь мэдэгдэж байв.

Дээр өгүүлснээс үзэхэд Хүннүгийн язгууртны булшны хөгжлийн зүй тогтолыг ерөнхий байдлаар тоймлон ойлгох боломжтой байна. Тухайлбал, Хүннүгийн язгууртны булш нь эхэн үедээ жирийн жижиг булшнуудтай төстэй цагариг хэлбэрийн гадаад чулуун байгууламжтай, гүнзгий ухсан нүхэнд том хэмжээтэй дүнзэн хашлага буюу бунхантай байсан ба Хуханье шаныойн үеэс булшны нүхийг ухах арга барил өөрчлөгдөж үүдэвчтэй дөрвөлжин хэлбэрийн шатласан асар гүнзгий нүх ухаж оршуулга хийдэг болсноор гадаад байгууламжийн хэлбэр нь түүнийг даган өөрчлөгджээ. Харин дотоод бүтэц нь харьцангуй уламжлалаа хадгалан үлдсэн байна. Эхэн үеийн үүдэвчтэй булшнуудыг уламжлалаа даган уулын энгэр наран ээвэр газарт тавьдаг байснаа гүнзгий нүх ухахад хялбар байхыг бодолцон уулын арын элсэрхэг хөрстэй газрыг сонгох болсон хэмээн таамаглаж болохоор байна. Язгууртны булшны хувьд одоогоор НТӨ I зууны дундаас өмнөх шат (Чихэртийн зоогийн дурсгал), НТӨ I зууны төгсгөлөөс НТ I зууны эхэн хагасын дунд шат (Ноён уулын дурсгал), НТ I зууны дундаас төгсгөл хүртэл сүүлийн шат (Дуурлаг нарс, Гол мод, Гол мод-II зэрэг) гэсэн он цаг, хувьсал хөгжлийн 3 шатанд хуваан авч үзэх боломж харагдаж байна. Цаашид судалгаа хийсэн булшнуудын он цагийг нарийвчлан тогтоох судалгааг гүнзгийрүүлснээр энэхүү таамаглал илүү баталгаажих боломжтой юм.

VII. Дүгнэлт

Дээр өгүүлснээс үзвэл Хүннүгийн язгууртны булшнууд нь хоорондоо алс хол зайтай газруудад байрлах боловч газрын өнгөн хөрсөн дээр ил цухуйн гарсан гадаад байгууламжийн хэлбэр, газрын гүнд байрлах оршуулгын хэсгийн зохион байгуулалт зэрэг бүтцийн хувьд, мөн булшинд дагуулан тавьсан олдвор эд өлгийн зүйлсийн хувьд ч хоорондоо ихээхэн ижил төстэй болох нь мэдэгдлээ. Энэ байдал нь Хүннүчүүд язгууртан дээдсээ оршуулах хэвшин тогтсон хэв маяг буюу оршуулгын заншилтай, түүнийг эзэнт гүрний гол төв хэсэг төдийгүй хязгаар нутагт ч ёсчлон дагаж мөрддөг байсныг харуулж байна. Өөрөөр хэлбэл, Архангай, Төв аймгийн нутагт байгаа Гол мод, Ноён уулын булшнууд ч тэр, тэдгээрээс

алс холд орших Алтай, Хэнтийн нуруу, Байгал нуурын өвөрт байрлах Тахилтын хотгор, Дуурлиг нарс, Ильмын ам, Царамын булшнууд хоорондоо бүтэц зохион байгуулалт, дагалдуулсан эд өлгийн зүйлсийн хувьд төстэй байгаа нь нэгэн ижил оршуулгын ёс заншлыг даган оршуулга үйлдсэнийг нотлож байна.

Харин булшнуудын газрын гүнд байрлах оршуулгын хэсэг нь дан болон давхар хашлагатай 2 төрөл бөгөөд дан хашлагатай бол булшны нүх харьцангуй гүехэн, гадаад байгууламжийн хэмжээ бага, давхар хашлагатай бол нүх маш гүн, гадаад байгууламж ч асар том хэмжээтэй болж өөрчлөгдөж байна. Түүгээр ч тогтохгүй булшны хэмжээ томрох тусам дагалдуулсан эд өлгийн зүйлс олон төрөл болж, чанар нь сайжирч хүрэл, мөнгө, алт болж өөрчлөгдөж буй байдал ажиглагдсан. Малтлага хийсэн булшнууд бүгд ойролцоо цаг үед байгуулагдсан, мөн оршуулгын газруудын хооронд орон нутгийн гэхээр ялгаа илт ажиглагдахгүй байгаа тул энэ байдал нь Хүннүгийн язгууртны булшны хэмжээ оршуулсан хүний нийгэмд эзлэх байр суурь, зэрэг дэвтэй холбоотой хэмээн дүгнэх боломжийг олгож байна.

Малтлага судалгаа хийсэн үүдэвтэй дөрвөлжин хэлбэртэй Хүннүгийн язгууртны булшнууд нь НТӨ I зууны сүүлийн хагасаас НТ I зууны үед холбогдох нь илэрсэн олдворуудын он цаг болон радио-карбон шинжилгээний үр дүнд тодорхой болжээ. Гэхдээ үүдэвтэй дөрвөлжин хэлбэрийн булшнуудын байрлал зүй буюу булш байгуулсан газрын хэв шинжийг анхаарч үзснээр дотор нь 2 үе шатанд хувааж үзэх боломж харагдаж байна. Тухайлбал, Ноён уул, Бэлхийн ам зэрэг дурсгалууд илүүтэй уламжлалаа хадгалж уулын энгэр талд байрлах бол Дуурлиг нарс, Гол мод, Гол мод-II зэрэг голлох дурсгалууд уулын арын элсэрхэг хөрстэй газарт байрлах ажээ. Энэ хэв шинж нь булшны нүхийг ухах хөрсний онцлогтой шууд хамааралтай байна. Дурсгалын холбогдох он цагтай холбож үзэхэд эхэн үедээ уламжлалт газар сонголтыг баримтлан уулын энгэрт язгууртны булшийг тавьж байснаа дараа нь нүхийг гүнзгий ухахад хялбарыг бодолцон элсэрхэг хөрстэй уулын арын тэгш дэвсгэ газрыг сонгодог болсон байдал ажиглагдаж байгаа юм.

Түүхэн сурвалжийн мэдээ баримтаас үзэхэд Хухунье шаньюйн үеэс Хүннү нар Хан улстай ихээхэн ойртож харилцах болсон ба Хүннүгийн шаньюй нар ээлж дараалан Хан улсад айлчилж, тэр үед зөвхөн Хан улсын хаад язгууртны хэрэгцээнд зориулан үйлдвэрлэдэг байсан чий будагтай сав суулга, торго дурдан, гоёл чимэглэл зэргийг хүннүчүүдэд бэлэг болгон өгч байжээ. Ийм бэлгийн зүйлс Ноён уулын дурсгалаас илэрсэн бөгөөд чий

будагтай эдлэл дээрх бичээс нь үүнийг нотолж өгдөг. Тиймээс ч Ноён уулын дурсгалыг Хуханье шаньюйн удмын язгууртнуудын оршуулга хэмээн таамаглаж ирсэн юм.

Ноён уулын дурсгал нь газар сонголтын байдал, илэрсэн олдворын он цаг, радио-карбоны шинжилгээний дүн зэргээр одоогоор илэрч судлагдсан үүдэвчтэй дөрвөлжин хэлбэрийн язгууртны булшнууд дотор хамгийн эрт үеийн дурсгалд тооцогдох боломжтой.

Монголын төвийн бүс нутгаас хэдхэн жилийн өмнө Чихэртийн зоо хэмээх томоохон дурсгалт газар шинээр илэрсэн бөгөөд энэ газарт малтлага хийсэн булш нь жирийн жижиг булш хэмээн үзэж ирсэн булшнуудтай ижил цагариг хэлбэрийн гадаад чулуун байгууламжтай байсан хэдий ч хэмжээний хувьд том, асар том модон бунхантай, 4 дугуйт сүйх тэрэг дагалдуулсан язгууртны оршуулга байв. Чихэртийн зоогийн дурсгалаас илэрсэн олдворууд төмрийн түрүү үеийн хэв шинжийг агуулсны дээр радио-карбон шинжилгээний дүн НТӨ II зууны төгсгөл, НТӨ I зууны эхэн хагаст холбогдохыг бататгаж өгсөн. Тиймээс Чихэртийн зоогийн дурсгал нь Хүннүгийн язгууртны булшны хэлбэр анх жижиг булшнуудтай төстэй цагариг хэлбэрийн чулуун дараастай байсныг харуулдаг.

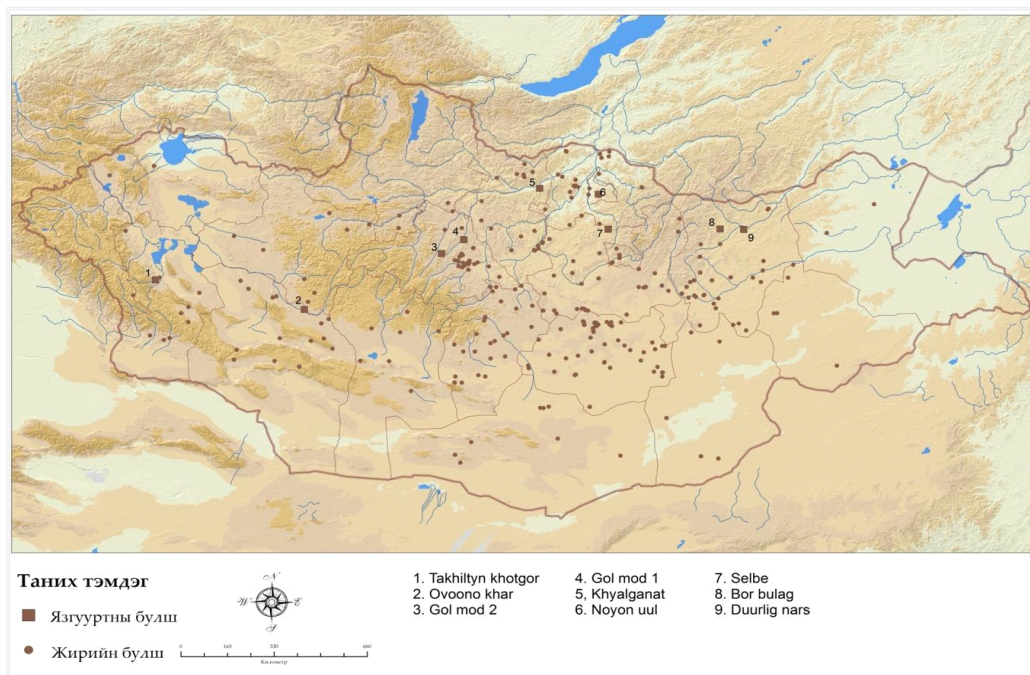
Дээр өгүүлсэнд тулгуурлан Хүннүгийн язгууртны булшны хөгжлийн зүй тогтолыг таамаглах боломж харагдаж байгаа бөгөөд зохиогчийн хувьд дурсгалын хэлбэр, он цаг, газар сонгосон байдал зэрэгт тулгуурлан Хүннүгийн язгууртны булшийг НТӨ I зууны дундаас өмнөх шат (Чихэртийн зоогийн дурсгал), НТӨ I зууны төгсгөлөөс НТ I зууны эхэн хагасын дунд шат (Ноён уулын дурсгал), НТ I зууны дундаас төгсгөл хүртэл сүүлийн шат (Дуурлаг нарс, Гол мод, Гол мод-II зэрэг) гэсэн он цаг, хувьсал хөгжлийн 3 шатанд хуваан авч үзэх саналтай байгаа юм.

АШИГЛАСАН НОМ ЗОХИОЛ

- Амартүвшин нар 2009 - Ч.Амартүвшин, Ч.Ерөөл-Эрдэнэ, Н.Батболд, Б.Жаргалан. Сэлбэ голын хөндийд хийсэн археологийн бэсрэг хайгуул судалгааны тайлан. АХГБС, УБ,
- A report... ‘Gurvan gol’ 1994 - A report on the joint investigation under the Mongolian and Japanese ‘Gurvan gol’ Historic relic project. Tokyo,
- Батсайхан 2003 - З.Батсайхан. Хүннү /Археологи, угсаатны зүй, түүх/. УБ.,
- Баярсайхан, Эгиймаа 2008 - Ж.Баярсайхан, Ц.Эгиймаа. Тахилтын хотгорын 64-р булшны малтлага судалгааны үр дүн. Талын эзэнт гүрэн-Хүннү симпозиумын эмхэтгэл,
- Miller et al 2006 - Bryan K.Miller, Francis Allard, Diimaajav Erdenebaatar, Christine Lee. A Xiongnu Tomb Complex: Excavations at Gol Mod 2 cemetery, Mongolia (2002-2005). Mongolian Journal of Anthropology, Archaeology and Ethnology 2,
- Доржсүрэн 1961 - Ц.Доржсүрэн. Умард Хүннү. АС., боть 1, дэвтэр 5, УБ.,
- Дуурлиг нарс 2009 - Дуурлиг нарсны Хүннү булш. Үзэсгэлэнгийн каталоги,
- Ерөөл-Эрдэнэ 2007 - Ч.Ерөөл-Эрдэнэ. Гол модны 20-р булшнаас олдсон “Бэлгэт гөрөөс”-ийн дүрст хөөмөл мөнгөн зэмсэг. Археологийн судлал, Боть 24, дэвтэр 17, УБ.,
- Ерөөл-Эрдэнэ 2007-1 - Ч.Ерөөл-Эрдэнэ. Хүннү булшнаас олдсон хөлөгт тоглоом. Археологийн судлал, Боть 24, дэвтэр 19, УБ.,
- Ерөөл-Эрдэнэ, Гантулга 2008 - Ч.Ерөөл-Эрдэнэ, Ц.Гантулга. Умард Хүннүгийн язгууртны нэгэн булшны судалгаа. Археологийн судлал, Боть 26, дэвтэр 9, УБ.,
- Ерөөл-Эрдэнэ 2015 - Ч.Ерөөл-Эрдэнэ. Хүннүгийн язгууртны оршуулгын дурсгалын Судалгаа. УБ.,
- Коновалов 2008 - П.Б.Коновалов. Усыпальница хуннского князя в Суджи. Улан-Удэ,
- Konovalov 2008 - P.B.Konovalov. The Burial Vault of a Xiongnu Prince at Sudzha(Ильмовия Pad’, Transbaikalia). Bonn,
- Le preimier...2003 - Le preimier Empire des Steppes. Actes sud,
- Miniaev, Sakharovskaia 2006 - S.S. Miniaev, L.M. Sakharovskaia. Investigation of a Xiongnu Royal Complex in the Tsaraam Valley. The Silk Road 4/1,
- Miniaev, Sakharovskaia 2007 - S.S. Miniaev, L.M. Sakharovskaia. Investigation of a Xiongnu Royal Complex in the Tsaraam Valley Part 2: The Inventory of Barrow No. 7 and the Chronology of the Site. The Silk Road 5/1,
- Наваан 1999 - Д.Наваан. Хүннүгийн өв соёл. УБ.,
- 孔祥星, 劉一曼 2003 - 孔祥星, 劉一曼(安京淑 譯). 中國古代銅鏡. 주류성, 2003
- Полосьмак и др 2008 - Н.В. Полосьмак, Е.С. Богданов, Д.Цэвээндорж, Н.Эрдэнэ-Очир.

- Изучение погребального сооружения кургана 20 в Ноин-уле (Монголия). Археология, этнография и антропология Евразии. 2(34), Nangnang 2001 - The Ancient Culture of Nangnang. National museum of Korea,
- Руденко 1962 - С.И.Руденко. Культура Хуннов и Ноинулские курганы. М-Л., Сүхбаатар 1980 - Г.Сүхбаатар. Монголчуудын эртний өвөг. УБ., Umehara 1960 - Sueji Umehara. Studies of Noin-Ula finds in North Mongolia. The Toyobunko. Tokyo,
- Цэвээндорж нар 2008 - Д.Цэвээндорж, Н.В. Полосьмак, Н.Батболд, Н.Эрдэнэ-Очир, М.Цэнгэл. Ноён уулын Хүннүгийн язгууртны 20-р булшны судалгаа. Археологийн судлал, Боть 24, дэвтэр 20, УБ.,
- Chistyakova 2009 - A.N.Chistyakova. Chinese inscription on the lacquer cup from Noyon ula mound 20(Mongolia). Archaeology Ethnology and Anthropology of Eurasia. 37/3, Novosibirsk,
- Эрдэнэбаатар, Ерөөл-Эрдэнэ 2001 - Д.Эрдэнэбаатар, Ч.Ерөөл-Эрдэнэ. Монгол-Францын хамтарсан археологийн хээрийн шинжилгээний ангийн тайлан. АХГБСХ, УБ.,
- Эрдэнэбаатар 2002 - Д.Эрдэнэбаатар, Ч.Ерөөл-Эрдэнэ, Н.Батболд, А.Францис, Б.Миллер. Умард Хүннүгийн язгууртны булшны судалгаа. Түүхийн сэтгүүл, Боть 3, Дэвтэр 3, УБ.,
- Эрдэнэбаатар нар 2015 - Д.Эрдэнэбаатар, Т.Идэрхангай, Э.Мижиддорж, С.Оргилбаяр, Н.Батболд, Б.Галбадрах, А.Маратхаан. Балгасан тал дахь Гол мод-2-ын Хүннүгийн язгууртны булшны судалгаа. УБ.,
- Эрэгзэн 2004 - Г.Эрэгзэн(Рэгзэн). Ноён уулын Хүннүгийн булшнаас олдсон нэхмэл эдлэлийн судалгааны асуудалд. Монгол-Солонгосын хамтарсан симпозиумын илтгэлийн эмхэтгэл. Сөүл,
- Эрэгзэн нар 2008 - Г.Эрэгзэн, Н.Батболд, Д.Базаргүр, П.Алдармөнх, Жан Өнжон, Хуанбо Чансо. Дуурлиг нарсны Хүннү булшны судалгаа. Талын эзэнт гүрэн-Хүннү симпозиумын эмхэтгэл,
- Эрэгзэн 2009 - 에렉젠(Г.Эрэгзэн). 몽골 흉노 무덤 연구(Монголын Хүннү булшны судалгаа). 서울대학교 박사학위논문(Сөүлийн Үндэсний их сургуулийн докторын диссертаци),
- Эрэгзэн нар 2011, 2015 - Дуурлиг нарсны Хүннү булш I, II. ШУА-ийн Археологийн хүрээлэн, Монголын Үндэсний музей, Солонгосын Үндэсний музей. Сөүл.
- Эрэгзэн нар 2020 - Г.Эрэгзэн, С.Энхболд, П.Алдармөнх, Чу Санги, У Жэ жин, Им Дун жэ, Ан Жэ пил. Чихэртийн зоо ба Баянцагааны дурсгал. УБ.,

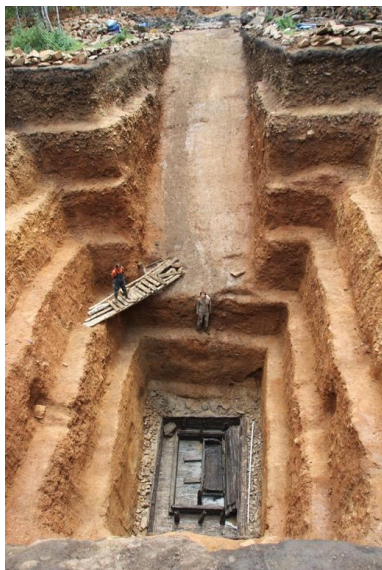
Хавсралт зураг



Газрын зураг 1. Монгол нутгаас илэрсэн Хүннүгийн булш оршуулгын дурсгал ба Хүннүгийн язгууртны булш бүхий дурсгалт газрын байршил



Зураг 1. Дуурлиг нарсны дурсгалт газарт Монгол-Солонгосын хамтарсан “Мон-Сол” төслийн хүрээнд малтлага судалгаа хийж буй 160-р Хүннүгийн язгууртны булшны гадаад чулуун байгууламжийн агаарын зураг (үүдэвчний хамт 88 м урттай, 2020 он)



Зураг 2, 3. Ноён уулын дурсгалт газарт Монгол-Оросын хамтарсан төслийн хүрээнд малтлага судалгаа хийсэн 22-р Хүннүгийн язгууртны булшны нүх ба оршуулгын хэсэг (давхар модон хашлага, авс ил гарсан байдал, 2007 он)



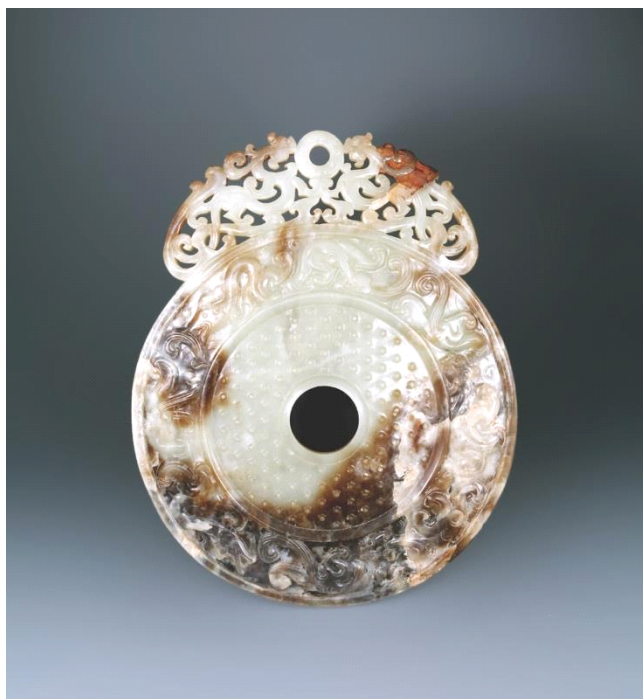
Зураг 4. Хүннүгийн язгууртны булшны авсны оюу шитгээтэй алтан чимэг (Гол модны 20-р булшны олдвор, Монгол-Францын хамтарсан экспедиц, 2005 он)



Зураг 5. Хүннүгийн язгууртны булшнаас илэрсэн шавар ваар (Дуурлиг нарсны 2-р булшны олдвор, Монгол-Солонгосын хамтарсан экспедиц, 2007 он, Монголын Үндэсний музейн сан хөмрөг)



Зураг 6. Ноён уулын 5-р булшнаас илэрсэн чий будагтай аяга (А.Д.Симуковын малтлага, 1927 он, Монголын Үндэсний музейн сан хөмрөг)



Зураг 7. Гол мод-II дурсгалын 1-р булшнаас илэрсэн сийлбэртэй хаш эдлэл (Улаанбаатар Их сургуулийн малтлага, 2011 он, Монгол Банкны Эрдэнэсийн сан)

흥노 귀족 대형 무덤의 편년과 구조 변화 과정에 대하여

에릭젠*

목 차

- I. 머 리 말
 - II. 흥노 귀족묘의 형태와 구조적 특징
 - III. 흥노 귀족 고분에서 출토된 유물
 - IV. 흥노 귀족 고분 구조와 유물 비교
 - V. 흥노 귀족 고분 편년
 - VI. 묘도가 설치된 방형 귀족 고분 형성에 대한 조건 및
편년 추정
 - VII. 결론
-

* 몽골과학아카데미 고고학연구소장

국문초록

1924년, 러시아 학자 P.K.코즈로브(Kozlov) 조사단이 몽골에 있는 노용 올 유적에서 흉노 귀족 계층 대형 무덤을 최초로 발굴조사한 후 100여 년이 지났으며, 그 동안 흉노 귀족 계층 대형 무덤으로 확인된 13개 유적 중 보르 블라긴 암, 할간트, 오본 하르, 오르거이딩 등 4개 유적은 아직 발굴조사가 이루어지지 않았고, 나머지 9개 유적이 발굴조사되었다. 현재, 28기의 대형 무덤 발굴조사를 몽골과 남바이칼, 그리고 투바 지역에서 실시하였다. 또한, 도르릭 나르스, 골모드-II, 벨힌 암 등 3개 유적에서 발굴조사가 진행되고 있다.

이 글은 현재까지 발굴조사한 흉노 귀족 계층 무덤 자료에서 무덤의 구조적 특징과 출토 유물의 관계를 살펴보고, 대형 무덤에서 출토된 유물의 연대와 탄소연대 측정결과를 바탕으로 흉노의凸자형 무덤 형태가 언제부터 생겼으며, 무덤 형태가 변화하는데 결정적인 요인이 무엇이었는지에 대해 필자가 생각하는 부분을 서술하였다.

■ 주제어 ■

흉노, 귀족 계층 고분,凸자형 무덤, 묘도가 설치된 방형 무덤

I. 머리말

B.C. 4세기경부터 현 몽골과 내몽골지역에는 호胡라는 이름으로 불리는 유목민들이 거주했으며, 종종 중국을 공격하여 긴장케 했다는 기사가 한대漢代 사서에서 여러 번 언급된다. 호胡라고 하는 종족의 후손인 묵특 선우(冒頓 單于)의 통치 기간인 B.C. 209년, 그들은 대초원 유목민 부족들을 하나의 나라로 통합시켜, 유라시아 최초의 유목 제국을 건설하였다. 그러나 안타깝게도 현재 우리는 그들을 중국 사서에 기록된 모욕적인 호칭인 “흉노匈奴”라는 이름으로 알고 있다.

흉노는 초원지대의 유목민들을 통일시켰을 뿐만 아니라 B.C. 200년에 한漢나라를 공격하고 평청항구 근처에서 군대를 이끈 한 고조 유방을 포위하여 굴복시켰고, 중앙아시아로 진출하여 실크로드 인근의 도시들을 통합함으로써 당대 가장 강력한 정치세력이 되었다. 따라서 이 지역 사에서는 그들의 참여와 영향력이 상대적으로 높았음을 알 수 있으며, 당시 중앙유라시아뿐만 아니라 중국의 역사적, 문화적 연구에 있어서 흉노는 중요한 연구 주제가 되어 왔다.

흉노 연구는 초기에는 중국의 사료史料를 바탕으로 이루어졌다, 그러나 이 문헌들은 과도하게 한쪽 편을 다룬 사서史書로서 부정확한 정보를 담고 있어 유목민들의 생활을 연구하기에는 충분한 자료가 되지 못했다. 다행스럽게 20세기 초반에는 남바이칼 지역에서 다수의 소형 적석고분들, 현 몽골 지역 노용 올 고분군에서 대형 고분들이 발견되면서 흉노인들의 문화유산이 많은 관심을 받고 있다.

오래 전부터 흉노의 도시 유적, 무덤, 암각화 등 관련된 고고학 유적지가 여러 곳에서 발견되고 연구되어 그들의 생활 방식에 대한 많은 정보를 제공했다. 특히 고분에서 출토된 유물은 흉노 문화의 연구에 매우 중요한 자료로 여겨진다.

현재까지 몽골, 부랴트 공화국, 투바 공화국, 내몽골 자치구, 신장 위구르 자치구, 쿠크누르 지방 등 드넓은 지역에서 15,000기 이상의 흉노 고분이 발견되었다. 이들은 일반적으로 대형 귀족 고분과 소형 일반 고분으로 분류된다. 귀족 고분들은 규모가 상당히 큰 편이며, 지표에서 확인이 가능한 적석부를 갖추고 있다. 그리고 가장자리에는 돌을 쌓아 방형 적석부를 갖추었으며, 앞면에 사다리꼴 모양의 길쭉한 묘도가 설치된다는 점에서 원형의 소형 고분과는 확연히 다르다.

흉노 귀족 고분으로 알려진凸자형 대형 흉노 고분은 몽골 지역에 위치하는 노용 올·골모드·골모드Ⅱ·도르릭 나르스·보르볼라긴 암·타힐팅 핫거르, 셀빈 암, 힐강트, 오본 하르 고분군을 중심으로 하는 9개의 고분군에서 주로 확인되고 있다. 그러나 일민 암, 차람, 어르거틴 등 귀족 고분이 분포된 3개의 고분군은 부랴트 공화국 남바이칼에서, 바이 닥-Ⅱ

로 불리는 귀족 고분군은 투바 공화국에서 발견되어 조사되었다.

위에 언급된 13개의 고분군에서 다수의 대형 귀족 고분이 확인되었다. 노용 올 고분군에는 총 230여 기 고분 가운데 60여 기(Полосьмак и др 2008, рис 1, 2), 골모드 고분군에는 418여 기 고분 가운데 180여 기(Yruul-Erdene 2015, 42), 골모드-II 고분군에는 200여 기 고분 가운데 108기(Erdenebaatar 등 2002, 도-3), 도르릭 나르스 고분군에는 250여 기 고분 가운데 80여 기, 보르볼라긴 암 고분군에는 140여 기 고분 가운데 50여 기(A report ... 'Gurvan gol' 1994), 타힐팅 훗거르 고분군에는 140여 기 고분 가운데 30여 기(Bayrsaikhan, Egiimaa 2008, 도-1), 셀빈 암 고분군에는 10기 고분 가운데 6기는 묘도가 설치된凸자형 대형 귀족 고분이었다(Amartuvshin 등 2009, 분포도). 그리고 남바이칼 일미 암 고분군에서 확인된 300여 기 고분 중 14기(Konovalov 2008, Pl 2), 차람 지역에 분포된 20기 고분 중 5기, 어르거이터 지역에 분포된 18기 고분 중 4기, 투바 공화국 바이 닥-II 고분군에 분포된 16기 고분 중 5기가 묘도가 설치된凸자형 귀족 고분으로 확인된다. 이것은 현재까지 확인된 15,000기의 흉노 고분 가운데 530여 기 즉 약 1/30이 귀족 고분임을 보여준다. 또 다른 흥미로운 통계는 발견된 귀족 고분의 약 96%가 현 몽골 지역에 분포하고 있으며, 나머지 4% 미만의 고분은 현 러시아에 분포하고 있고, 일미 암, 차람, 어르거이터, 바이 닥-II 등 고분군들은 모두 몽골과의 국경지역에 위치하고 있다는 점이다.

1924년 P.K.코즐로프에 의해 노용 올에 분포된 흉노 귀족 고분이 처음 발견된 이후 약 100년 동안 위에 언급된 13개의 유적지에서, 보르볼라긴 암·힐강트, 오본 하르, 어르거이터 등 4곳의 고분군에서는 조사가 실행되지 않았다. 하지만 나머지 9개 고분군에서는 귀족 고분 발굴조사가 진행되어 총 28기가 조사되었다. 현재 도르릭 나르스와 벨힌 암, 골모드II 등 유적지에서 귀족 고분 발굴조사가 진행 중이다.

이 글에서는 최근 연구 결과를 바탕으로 흉노 귀족 고분의 구조적 특징, 유물의 상호 관계, 연도와 묘도가 설치된 방형 고분의 형성 연대와 편년, 이러한 형태의 고분을 축조하게 된 상황에 대해 필자의 가설을 제시하는 것을 목적으로 한다.

II. 흉노 귀족묘의 형태와 구조적 특징

몽골과 남바이칼, 투바 지역에서 발견된 흉노 귀족 고분은 외부와 내부의 특징이 모두 매우 비슷한 것으로 알려져 있다. 즉, 고분의 외부 특징은 지표면에서 확인이 가능한 평면

방형 적석과 사다리꼴 모양의 묘도가 설치되어 있다. 내부 특징, 즉 묘광은 일반적인 귀족 고분과 유사하게 상하 계단식 구조로 굴착한 깊은 묘광 바닥에 통나무를 활용해서 만든 커다란 목곽과 그 안에 화려하게 장식된 목관에 피장자를 안치하고, 부장품을 풍습에 따라 정해진 자리에 부장한다. 이어서 귀족 고분의 구조를 외부와 내부로 구분하여 상세히 살펴보고자 한다.

1. 외부 구조

위에서 서술한 바와 같이 흉노 귀족 고분은 지표면에서 확인 가능한 외부 구조를 가지고 있으며, 일반적으로 구덩이 바로 위에 세워진 중앙부(중심)와 남쪽에 이어져 설치된 묘도 두 부분으로 나눌 수 있다. 중앙부 형태가 방형이면 묘도는 뒤쪽으로 넓고 앞쪽으로 좁은 형태, 즉 사다리꼴 모양이다. 중앙부와 묘도 둘레에는 돌을 쌓아놓았다. 한 가지 흥미로운 점은 골모드 20호와 같이 일부 고분은 중앙부와 묘도 중앙을 가로질러 북에서 남으로 한 줄, 동에서 서로 여러 줄의 돌을 쌓아 만든 추가 구조가 확인되곤 한다(Yruul-Erdene, Gantulga 2008, 150). 대부분의 고분 내부에서 이와 유사한 석축이 여러 층으로 확인되며, 돌 대신 나무를 사용한 경우도 있다. 따라서 이러한 구조는 외부 구조와 관련된다고 보기보다는 구덩이 매몰과정과 연관된 것으로 보인다. 일부 고분은 지표에서 볼 수 있으나 일부는 지표에서 확인되지 않는 이유도 이와 관련된 것으로 보인다.

발굴 자료에 따르면凸자형 고분 중앙부 구조의 크기(길이)는 소형은 5~8m, 평균 10~20m, 대형 30m 이상이다. 또한 골모드-II 고분군에서 발굴된 1호분(중앙부 구조 48x42m, 묘도 길이 37.5m), 도르릭 나르스 고분군에서 조사되고 있는 160호분(묘도 포함 총 길이 88m), 골 모드에서 외부 적석을 제거한 61호분 등 초대형 고분들은 대규모 유적지에서 드물게 확인된다.

2. 내부 구조

흉노 고분의 내부 구조, 즉 지하 구조는 기본적으로 묘광과 매장주체부로 구분할 수 있다. 흉노 귀족 무덤 묘광은 깊이가 상당히 깊은 것이 특징이다. 가장 얇은 곳은 타힐팅 훗거르 64호분이며 깊이가 5.5m이다(Bayrsaikhan, Egiimaa 2008, 188). 도르릭 나르스 5호분은 깊이 7m, 2호분은 깊이 8m, 1호분은 깊이 15m, 차람 7호분은 깊이 17m, 노용 올 20호분은 깊이 18m, 골 모드 20호분은 깊이 18.3m이다. 골모드-II 1호분은 깊이 22m에 달해 발

굴된 고분 가운데 가장 깊은 것으로 알려져 있다(Eregzen 등 2011, 2015; Miniaev, Sakharovskaia 2006, 49; Tseveendorj 등 2007, 290; Yruul-Erdene 2015, 50; Erdenebaatar 등 2015, 33).

이러한 깊은 구덩이를 파는 작업은 신중한 계획에 따라 이루어졌을 것이다. 노용 올 20, 24호분과 도르릭 나르스 1, 2, 5호분의 귀족 고분 굴착 과정에서 처음부터 축조하면서 방형으로 위에서 아래로 층을 내어 줄여가는 방식으로, 아주 계산적으로 굴착한 것을 확인할 수 있다. 예를 들면, 몽-한 공동 "몽-술" 프로젝트 현장조사단이 2006-2007년에 발굴한 도르릭 나르스 2호분의 경우, 묘광 깊이가 8m이며, 지표면 토양 굴착 1단계 규모는 평면 10x8m이고 깊이 2m, 2단계는 평면 9x7m이고 깊이 2m, 3단계 규모는 8x6m이고 깊이 1.5m, 4단계는 평면 7x5m이고 깊이 2.5m였다. 각 단계는 0.5m 너비로 계단식으로 굴착되었다. 또한 외부 구조의 가장자리인 3층 적석 둘레를 1단계 구덩이 가장자리를 따라 배치한 것이 확인되었다(Eregzen 등 2008, 158). 묘도는 일반적으로 전면 끝에서 묘광 중앙부까지 경사지게 깊이 굴착했다. 묘도는 주로 매장주체부 위쪽까지 이어지며, 구덩이를 파는 과정에서 흙을 외부로 배출하기 위해 준비된 길임이 발굴 과정에서 밝혀졌다. 또한 매장 과정에서 묘도가 유물을 매장주체부로 운반하기 위해 사용되었던 것으로 보인다.

묘광 바닥에 통나무나 두꺼운 판재를 이용하여 광을 짠 목곽은 보통 단독곽과 2중곽으로 구분되며, 목곽 내부에는 다시 목관이 마련된 경우가 대부분이다. 단독곽은 목관 외부를 둘러싼 형태로 4개의 벽과 뚜껑으로 구성되며 크기가 비교적 작다. 타힐팅 핫거르 1, 2호분(Navaan 1999), 64호분(Bayrsaikhan, Egiimaa 2008), 도르릭 나르스 2, 5호분(Eregzen 등 2008; 2009) 등 비교적 작은 규모의 고분 목곽은 단독으로만 존재한다. 타힐팅 핫거르 64호분의 목곽 크기가 2.6x1.2m이면, 도르릭 나르스 2호분은 3.6x1.9m, 타힐팅 핫거르 1호분은 4x1.8m이다.

표 1. 흥노 귀족 고분의 외부 구조 및 목곽 규모

No	유적지/ 호수	외부 구조 규모					목곽 규모		묘광 깊이
		길이	너비	높이	묘도				
					길이	너비	외부	내부	
1	골모드-II, 1호분	48	42	3.7	37.5	22x8	8x5	-	22
2	노용 올, 발러드	35	35	3.5	9.4	10.8x8	5.87x3.8	4.27x2.14	-
3	골모드, 20호분	34	31.5	1	23	14x4	4.4x2.94	3.45x2.1	18.3
4	골모드, 1호분	34	26	1.6	36	15x6	5.4x4.4	-	16
5	차람, 7호분	32	32	1	20	-	6.1x4.2	4.1x2.4	17

№	유적지/ 호수	외부 구조 규모					목곽 규모		묘광 깊이
		길이	너비	높이	묘도				
					길이	너비	외부	내부	
6	노용 올, 콘드라티예프 고분	26	26	1.3	17.5	-	5.32x3.71	3.75x2	-
7	노용 올, 6호분	24.5	24.5	1.95	22.5	9.2x	5.34x3.99	3.31x2.23	-11.03
8	도르릭 나르스, 1호분	23.5	22	1.5	32	14x3	4.7x3.2	3.4x2.6	15
9	노용 올, 1호분	21.9	21.9	1.73	21	9x4.5	4.61x2.9	3x1.55	-10.1
10	노용 올, 20호분	19	18	1	17	9x3	4.8x3.2	-	18.35
11	일민 암, 54호분	19	18	1.5	14	8x2	3.9x2.2	-	8.5
12	노용 올, 23호분	19	17	1.4	17.5	8.2x5	4.31x3	2.98x2	-10.2
13	노용 올, 시무코프 고분	17	15	-	14	5x	-	-	
14	노용 올, 24호분	16	14	1.5	12	5x	4.1x2.7	3.16x1.65	9/-7/
15	타힐팅 훗거르, 1호분	16	13	-	-	-	4x1.8	단	12-
16	타힐팅 훗거르, 2호분	16	13	-	8	-	3.4x1.5	단	11-
17	노용 올, 도르지수렌 고분	14	14	1.1	10	8x3	-	단	-7
18	골모드, 79호분	12	10	0.4	8	4x2.5	3x1.7	단	7
19	도르릭 나르스, 2호분	11	9	0.4	15		3.6x1.9		8
20	도르릭 나르스, 5호분								
21	타힐팅 훗거르, 64호분	8.27	7.8	0.4	7.1	3.3x1.75	2.6x1.2	단	5.5

이중곽이란 단벽 바깥쪽으로 통나무로 곽을 짜서 방형의 벽을 쌓고, 그 위 또한 통나무를 활용해 덮어 준 시설이다. 노용 올 6호 고분의 경우, 외곽은 동서 장축 길이 5.34m, 남북 단축 폭은 3.9m, 높이는 1.98m이며, 7개의 통나무를 이용하여 목곽의 벽을 구성하였다. 내곽의 경우에는 장축 길이 3.31m, 단축 폭 2.23m, 높이 1.66m이다. 외곽과 내곽은 각각의 뚜껑을 가지고 있으며, 내곽의 뚜껑은 1단이지만, 외곽은 여러 단으로 구성되어 있다. 내곽은 외곽의 남쪽 벽에 치우쳐 있기 때문에, 두 곽의 사이(동-서와 북면)에는 사람이 다닐 수 있을 정도의 공간이 있다. 이 공간 너비는 북면 0.98m, 동서면 0.64~0.75m이다(Руденко 1962, 19).

이중곽은 주로 외부 시설 벽 길이 20m 이상의 대형 고분에서 확인된다. 골모드-II 1호분(Erdenebaatar 등 2015, 35), 노용 올 발러드 고분(Dorjsuren 1961; Rudenko 1962), 골모드 1, 20호분(Erdenebaatar, Yruul-Erdene 2001; Yruul-Erdene 2015, 51), 차람 7호분(Miniaev, Sakharovskaia 2006) 등 외부 구조 규모가 30m 이상의 대형 고분들은 외부 곽 벽 길이가 5m 이상으로 확인된다. 반면 외부 구조 벽 길이가 16m, 즉 비교적 작은 고

분인 노용 올 24호분(Dorjsuren 1961)의 외곽은 상당히 작은 크기로 4.1x2.7m이었다.

Ⅲ. 흥노 귀족 고분에서 출토된 유물

발굴조사된 흥노의 귀족 고분은 거의 모두가 오래 전에 도굴되어, 묘광 내부의 적석층이 심하게 교란되었거나 귀중한 유물들이 대부분 손실된 상태이다. 다만 도굴꾼의 관심을 끌지 않았거나 다행히도 그들의 눈을 피한 채 남은 일부 유물을 바탕으로 매장주체부의 구성을 복원할 수 있는 여지가 있다. 귀족 고분에서 출토된 유물은 모양, 형태, 용도 면에서 큰 정형성을 보여주고 있으며, 배치된 위치도 거의 비슷하게 확인된다. 즉, 가장 소형으로 여겨지는 타힐팅 훗거르 64호분, 도르릭 나르스 5호분을 제외한 귀족 고분의 목곽 뚜껑 위, 즉 묘광에는 한대漢代 마차를 배치하고, 그 북면에는 말뺨 여러 점을 부장했다. 흥노 귀족 고분에서는 일반적으로 마차 1대와 그 부품들이 출토된다. 그러나 골모드-Ⅱ 1호분에서 출토된 마차 철제 부속품들의 경우는 마차 15~17대의 부품임이 밝혀졌다(Erdenebaatar 등 2015, 116). 귀족 고분에서 발견된 마차는 주로 흑색과 붉은색의 화려한 옷칠을 한 마차였으며, 2륜 마차의 일부가 확인된다. 현재 치헤르틴 조 고분군에서 발굴된 흥노 귀족 고분에서는 4륜 마차의 부속품이 발견되었다(Eregzen 등 2020).

목곽 내부에는 금, 은, 청동 장식구를 장식한 목관에 피장자를 안치하는데 곽 중앙부나 어느 한쪽으로 치우쳐 안치하며, 목곽 내부의 피장자 주변으로 화려한 목걸이 일부가 확인된다. 이것은 피장자의 성별에 관계없이 의례품이 부장되었음을 보여준다. 또한 옷의 장식인 금제 장신구와 도금된 청동 마형 장신구들도 목관 근처에서 대량으로 발견된다. 노용 올 1호분, 도르릭 나르스 2호분, 골모드 1호분 등에서 원형의 둥근 옥, 마름모 또는 정방형, 초승달, 송곳니 모양의 옥 장식품들이 발견되었다. 이들은 아시아 지역에서 유행한 매장용 특수 장신구¹⁾들과 비슷하다. 이 옥 장식품들은 흥노 사회에서 신체의 여러 구멍을 막고, 가슴에 원형 구멍이 난 벽옥을 놓아 영혼이 하늘로 승천하기를 기원하는 풍습이 있었음을 보여주는 자료이다. 골모드-Ⅱ 1호분에서 출토된 원형 옥 장신구는 신화적 동물인 일각수가 묘사되어 있는데 가장 화려한 유물로 유명하다.

1) 동아시아에서는 예로부터 옥을 신비롭다고 믿었기에 피장자의 입을 딱정벌레 모양의 옥, 눈을 나뭇잎 모양의 옥으로 막고, 두 손에 돼지 모양의 옥을 쥐게 하며, 가슴 위에 구멍이 뚫린 원형 모양의 옥을 놓고, 귀와 콧구멍, 항문 등을 길쭉한 옥으로 막아주는 독특한 풍습이 있었다. 이것은 피장자가 다시 태어나 풍요로운 삶을 누리기를 지원하는 의식 중 하나이다(Nangnang 2001, 96).

목곽 바닥에는, 노용 올 6호분에서 온전한 상태로 출토된 것처럼 싸우고 있는 동물을 수놓은 펠트를 깔고 벽을 비단과 직물로 장식했다. 벽을 씌운 비단과 직물 위에는 수繡를 놓아 장식했으며, 노용 올 6·25호분에서 보존 상태가 좋은 직물 위에 표현된 인물화, 기병들은 중국과 한국에서 유행했던 석실 벽화와 유사한 형태로 목곽 안쪽을 장식한 것과 같다. 이 목곽 벽을 씌운 직물 위에, 벽화에서 피장자의 과거와 사후세계를 보여주는 그림을 묘사한 듯한 표현물을 자수刺繡한 것으로 추정된다(Eregzen 2004). 2006년도에 노용 올 20호분에서 말을 타고 달리면서 재빨리 도망가는 사슴과 노루를 활로 쏘는 장면을 색실로 수놓은 직물 일부가 출토된 것은, 고구려와 중국 동북부에 널리 퍼진 석실 벽화의 주요 묘사인 “사냥”의 모티프와 매우 유사하다. 이것은 저자가 위에서 언급한 가설을 더욱 확인시켜 주었다.

목곽 바깥쪽 북면과 이중목곽 사이에서 제사용 음식을 담았던 도자기, 칠기 그릇, 접시 등 다양한 유형의 식기가 출토된다. 일반적으로 소형 고분에서 출토되는 목이 좁고 테두리가 크게 벌어진 호형 토기와, 소형 고분에서 확인되지 않는 높이가 약 1m이고, 바닥 위부분에는 손가락이 들어갈 만한 크기의 구멍이 있는 옹형 토기가 함께 출토된다는 점이 독특하다. 도르릭 나르스 2호분에는 출토된 동체 아랫부분에 이러한 구멍이 있는 대형 옹형토기의 구멍을 막았던 목제 마개가 잘 남아있다(도르릭 나르스 2009, 64). 흥노 귀족 고분에서 발견된 칠기들 모두가 한식漢式이며 대부분은 손잡이가 달린 그릇이다. 노용 올 5·6·20호분에서는 현 쓰촨성(四川省)의 왕실 공방에서 만들어진 마주보고 있는 새가 표현되고 바닥에 한자가 새겨진 칠기가 발견되었고, 노용 올 23호분에서는 글자가 새겨지지 않았지만 식물 문양으로 장식된 그릇이 발견되었다(Dorjsuren 1961, 65; Chistyakova 2009, 65). 또한 노용 올 25호분에서는 동물 문양으로 장식된 둥근 칠기 그릇(Umehara 1960, 33), 도르릭 나르스 2호분에서 붉은 바탕에 검은색으로 문양을 낸 방형 모양의 칠기 등 귀중한 유물들이 발견되었으나 보존 상태는 그리 좋지 못하다.

귀족 고분에서 제사용 용기들뿐만 아니라 다양한 청동 그릇, 냄비, 쟁반, 잔, 청동 거울들을 의도적으로 파손시켜 부장한 것이 확인된다. 즉, 도르릭 나르스 2호분 목곽 남벽 바깥쪽에서 둥근 모양의 청동 접시, 화려한 청동 찻잔, “TLV” 모양의 청동 거울 등을 의도적으로 파손시킨 유물들이 발견되었다. 이와 같이 파손된 것 외에도 불에 타 녹은 청동 유물 일부가 함께 출토되었는데, 목곽 주변에서 불태운 흔적이 확인되지 않아 이 유물들을 묘광 밖에서 파손하고 불에 태운 다음에 부장한 것으로 보인다(Eregzen 2009, 227). 다른 귀족 고분에서도 이와 비슷한 의식의 흔적이 확인된다. 예를 들면, 노용 올 6호분에서는 파손된 청동 술 바닥과 손잡이 조각, 노용 올 25호분에서는 청동 거울 조각(Руденко 1962, таб 7, рис

65), 골모드 1호분에서는 조각난 청동 접시와 청동 찻잔의 고리 부분, 청동 거울 조각(Erdenebaatar, Yruul-Erdene 2001), 골모드 20호분에서는 파손된 청동 찻잔 본체 조각, 꼬리 부분, 파손된 방형 모양의 철제 쟁반, 청동 거울 조각, 청동 솔 조각(Yruul-Erdene, Gantulga 2008, 159), 타힐팅 핫거르 2호분에서는 여러 조각난 화려한 청동 찻잔(Navaan 1999, 27) 등이 출토된 바 있다.

흉노 귀족 고분에서 가장 흔하게 볼 수 있는 유물은 마구馬具이다. 그러나 귀족 고분 중 노용 올 24호분, 타힐팅 핫거르 64호분에서는 마구가 출토되지 않았다. 그 이유는 위 고분들이 여성의 것이기 때문일 것이다. 마구는 이중곽이 설치된 고분의 경우 이중곽 사이에서, 단독으로 설치된 목곽의 경우 목곽 동벽 혹은 서벽 바깥쪽에서 출토된다. 마구는 굴레와 말안장 부속품, 크게 두 부분으로 나뉘 볼 수 있다. 굴레의 부속품은 재갈과 재갈멈추개, 굴레 장식, 굴레 끝장식, 물림쇠, 마면馬面 등이며, 안장 부속품은 안장과 고정끈, 안장을 고정하기 위해 말 앞가슴에 묶는 띠 장신구를 말한다. 재갈의 경우 모두 가느다란 쇠로 끝부분에는 쇠고리를 내어 만드는 일반적인 형태의 것이며, 일반인의 소형 고분에서 출토되는 것과 다를 바 없으나 수량이 비교적 많다. 굴레의 기타 부속품은 특히 물방울처럼 생긴 장식, 물림쇠, 마면馬面, 재갈 고리 등은 디자인이 고급스럽고 종류가 다양하다. 예를 들면 귀족 고분에서는 양쪽 끝을 도끼 형태로 만든 철제 재갈 고리 외에 일반인 고분에서 잘 나오지 않는, 끝부분을 둥글게 만든 재갈 고리가 출토되었다. 일민 암 54호분에서 출토된 끝부분을 둥글게 만든 철제 재갈 고리는 도금된 상태였다(Konovalov 2008, Pl 33). 귀족 고분에서는 주로 청동에 금박을 입힌 굴레 장신구, 철제에 금박을 입힌 장신구가 출토되었다. 마면馬面은 주로 귀족 고분에서 발견되며 청동과 철제 두 종류가 있다. 노용 올 25호분에서 배(船) 모양의 문양이 없는 금박을 입힌 청동 마면(Umehara 1960, Pl 79)이 출토되었고, 노용 올 20호분에서 구멍을 내어 장식한 철제 마면(Tseveendorj 등 2007, 303)이, 일민 암 54호분에서 얇은 금을 씌운 철제 마면(Konovalov 2008, Pl 34)이, 도르릭 나르스 2호분에서 단순한 철제 마면(도르릭 나르스 2009, 38)이 확인되었다.

안장 일부분이 노용 올 6호분에서 출토되었으며, 안장 부속품인 고정끈, 안장을 고정하기 위해 말 앞가슴에 묶는 띠모양 은제장신구들은 비교적 대형 고분에서 출토되었다. 이들 고정끈, 안장 띠 장신구들은 아주 화려하다. 그것은 일반적으로 원형과 나뭇잎 모양이며 원형을 고정끈, 잎모양을 안장 띠 장식구로 본다. 은제 장신구 위에 일각수, 야크, 산양, 사슴, 용 등을 묘사했다. 골모드 20호분에서 일각수(Yruul-Erdene 2007, 249), 노용 올 20호분에서도 일각수와 산양, 용(Tseveendorj 등 2007, 293), 노용 올 6호분에서 야크, 사슴(Руденко 1962,

таб 36, 37), 차람 7호분에서 산양 모양으로 장식된 은장식이 출토되었다(Miniaev, Sakharovskaia 2007, 53). 골모드-II 고분군 1호분에서 출토된 일각수 문양이 새겨진 고정끈 장신구, 안장 띠의 금제 장신구 세트 4점, 표범 머리를 한 일각수인 신화적인 동물 문양이 새겨진 고정끈, 안장 띠의 장신구 2세트(Erdenebaatar 등 2015, 140)는 제작 기술면에서 독보적인 걸작이다.

고분에서 출토되는 독특한 유물 중 하나는 촛대이다. 재질에 따라 토제, 청동제로 나눌 수 있다. 토제 촛대는 바닥이 평평하고 옆면이 비스듬한 접시 모양에 가깝고 타힐팅 훗거르 1호분, 64호분, 일민 암 54호분 등에서 출토되었다. 청동 촛대는 둥근 모양의 몸통과 손잡이, 3개의 다리가 달렸으며 도르릭 나르스 2호분, 노용 올 25호분(Руденко 1962, таб 7)에서 출토되었다.

위 유물들 이외에도 노용 올 6호분에서 두 종류의 델(유목민 옷), 바지, 모자 등 비단으로 제작한 복식(Руденко 1962, таб 10-11, 15-17), 차람 4호분에서는 어린이 머리뼈로 만든 매장용 인형(Miniaev, Sakharovskaia 2007, 51-52), 골모드 20호분에서는 놀이판(Yruul-Erdene 2007-1) 등 귀중하고 독특한 유물들이 발견되었다.

IV. 흥노 귀족 고분 구조와 유물 비교

위에서 언급했듯이 흥노 귀족 고분 묘광에는 통나무로 만든 목곽이 위치하며 그 형태는 이 중관과 단독관으로 구분된다. 단독관은 타힐팅 훗거르 1, 2, 64호 고분, 골모드 79호분, 도르릭 나르스 2, 5호분에서 발견되었다. 이들 고분에서 출토된 단독관 중 가장 큰 것은 타힐팅 훗거르 1호분이며, 이 고분의 통나무곽은 길이 4m, 너비 1.8m이다. 타힐팅 훗거르 1호분의 경우 길이 3.4m, 너비 1.5m, 도르릭 나르스 2호분은 길이 3.6m, 너비 1.9m, 5호분은 길이 3.5m, 너비 1.5, 골모드 79호분은 길이 3m, 너비 1.7m이다. 가장 작은 목곽은 타힐팅 훗거르 64호분이며, 길이 2.6m, 너비 1.2m이다. 타힐팅 훗거르 1, 2호분의 묘광 깊이는 11~12m이고 도르릭 나르스 2, 5호분, 골모드 79호분, 노용 올 고분군에서 도르지수렌이 발굴한 고분은 평균 깊이 7~8m이다. 그러나 길이 2.6m, 너비 1.2m 규모의 비교적 작은 단독관이 설치된 타힐팅 훗거르 64호분은 묘광 깊이 5.2m이다. 이는 목곽의 크기가 커질수록 묘광 깊이가 깊어짐을 나타내며, 외부 구조물의 크기도 목곽, 묘광 깊이와 직접적인 관련이 있음을 알 수 있다. 예를 들면 타힐팅 훗거르 1, 2호분의 외부 구조는 16x13m이며, 도르릭 나르스 2호분은 11x9m, 골모드 79호분은 12x10m, 타힐팅 훗거르 64호분은 8.27x7.8m이다.

이중목곽의 경우 노용 올 1·6·20·22·31·23·24·25호분, 발로드, 콘드라티예프, 시무코프 고분, 골모드 1·20호분, 차람 7호분, 일민 암 54호분 등에서 확인되었다. 이 고분들 중 규모가 가장 큰 것은 골모드-II 1호분, 노용 올 발로드 고분과 차람 7호분, 골모드 1-20호분 등이다. 위 고분들은 최대 35m의 묘도를 가진 방형의 외부 구조를 갖추고 있고 깊이는 16~22m에 달한다. 다음은 노용 올 콘드라티예프 고분과 6호분이다. 콘드라티예프가 발굴한 고분은 26x26m, 6호분은 24.5x24.5m의 외부 구조를 가지고 있으며 묘광 깊이는 11.3m이다. 일민 암 54호분, 노용 올 1, 23호분, 노용 올에서 시무코프가 발굴한 고분 외부 구조물은 중앙부 길이 21.9x17m, 너비 21.9x15m이며 묘광 깊이는 약 10m이다. 이중목곽이 확인된 고분 중 가장 작은 것은 노용 올 24호분이다. 고분 외부 구조의 규모는 16x14m, 묘광 깊이가 9m이다. 이중목곽이 확인된 고분 또한 외부 구조 규모가 클수록 구덩이 깊이가 깊어지면서 외부 구조와 구덩이 깊이가 직접적으로 관련 있음을 알 수 있다.

목곽 규모는 외부 구조와 묘광 깊이 사이에 직접적인 관련이 있다. 예를 들면 발로드가 고분 목곽 외곽 크기는 5.87x3.8m, 골모드 1호분은 5.4x4.4m, 노용 올 콘드라티예프가 고분은 5.32x3.71m, 노용 올 6호분은 5.34x3.99m, 노용 올 1호분은 4.61x2.9m, 노용 올 23호분은 4.31x3m이며, 가장 작은 것은 노용 올 24호분 4.1x2.7m이다(표-1).

표에서 볼 수 있듯이 흉노 귀족 고분의 묘광에 자리한 목곽 규모, 묘광 깊이, 표면에 노출된 외부 구조물 규모 등은 서로 직접적인 관련이 있다. 그 외 한 가지 흥미로운 현상이 관찰되는데, 외부 구조물 벽 길이가 16m 까지인 비교적 작은 고분에서는 단독곽이, 외부 구조가 이것보다 큰 고분에서는 이중목곽이 확인되었다. 또한 10m 이상의 고분에서 확인된 단독곽의 길이는 3m 이상인 반면, 외부 구조물의 규모가 10m 미만인 고분의 목곽 길이는 3m 미만으로 확인되었다. 마찬가지로 이중곽이 설치된 목곽 길이를 바탕으로 4~5m와 5m 이상으로 나눌 수 있고, 규모가 4~5m로 작은 것은 외부 구조 규모가 16~23m 고분에서, 길이 5m 이상의 큰 목곽은 24~34m까지 대형 외부 구조물이 설치된 고분에서 확인되었다.

흉노 귀족 고분의 외부와 내부 구조는 위에서 언급한 것과 같이 서로 연관되어 있으며, 출토 유물도 고분 구조와 관련하여 차이를 보이는 경향이 있다. 가장 큰 고분에서는 수량이 많고 형태가 반듯하며 화려한 유물, 작은 고분에서는 수량도 적고 형태도 화려하지 못한 유물들이 일반적으로 확인된다. 이것과 관련된 가장 확실한 증거는 관 외벽에 장식된 장신구들이다. 예를 들면, 발굴된 고분 중 가장 작은 것으로 알려진 타힐팅 훗거드 64호분에서는 관 외부에 너비 1~1.5cm 철제 띠를 박고 그 위에 꽃잎이 3~4개인 장신구를 달았다. 이보다 약간 큰 고분인 도르릭 나르스 5호분에서는 도금된 청동 장신구가 출토되었다. 이 보다

큰 규모의 골모드 79호분은 관에 너비 1cm의 은제 띠를 박고 그 위에 꽃잎이 4개인 금제 장신구를 철제 못으로 고정했으며, 도르릭 나르스 2호분에서는 관 장신구를 모두 얇은 금으로 만들었다. 이중곽을 가진 고분에서 출토된 이러한 관 장신구들은 모두 금으로 제작되었다. 더욱이 문양을 부풀려 만든 것과 보석을 박은 것 등 더 화려해졌다. 예를 들면, 노용 올 6호분에서는 출토된 금제 장신구에 문양을 표현한 후 나무로 받침을 만들었고, 골모드 20호분에서 발견된 관의 꽃 모양 금제 장신구에는 문양 사이에 터키옥을 박아 화려하게 장식했다.

이런 현상은 다른 유물에서도 관찰된다. 타힐팅 핫거르 64호분, 도르릭 나르스 5호분 등 비교적 작은 귀족 고분에는 마차를 부장하지 않은 반면, 규모가 큰 고분에는 마차를 동반하고 있다. 마차도 고분 크기에 따라 차이가 난다. 예를 들면, 골모드-II 1호분에서 발견된 온전한 마차는 빨강, 흰색, 검정 등의 색깔이 혼합된 아름다운 구름무늬, 도금된 철제 부속품으로 이뤄졌으며, 마차 15~17개체를 의도적으로 파손해 부장했다. 노용 올 콘드라티예프가 고분인 20·25호분, 골모드 20호분, 차람 7호분 등 중앙부 시설 길이가 20m 이상인 대형 고분에서 출토된 햇빛가리개인 일산日傘의 청동 장식품 아래에는 층을 낸 것과 같은 볼록한 무늬가 있고, 마차 차상도 청동 부속품으로 이루어졌고, 군데군데 무늬가 새겨져 있다. 바퀴의 차축두 끝장식은 도금된 청동으로 제작했으며, 비교적 작은 규모의 도르릭 나르스 2호분, 타힐팅 핫거르 1호분 일산의 청동 장식구는 문양이 없다. 차축두 끝장식을 철제로 제작한 것은 이중목곽이 설치된 고분에서 출토된 마차보다 화려하고, 크기도 보다 큰 편임을 보여준다. 타힐팅 핫거르 1호분, 도르릭 나르스 2호분에서 출토된 청동 쟁반 손잡이 꼬리는 가느다란 고리로 고정시켰다면, 골모드 1, 20호분에서 출토된 쟁반 손잡이 꼬리에는 신화적인 동물 문양이 표현되었으며, 위 고분들에서 출토된 청동 찻잔에서도 이러한 양상이 관찰된다.

이 모든 사실로부터 알 수 있듯이 흉노 귀족 고분의 구조와 형태가 서로 유사하면, 그에 부장되는 유물도 유형과 형태가 비슷하다. 또한 크기에 따라 내부 구조가 달라지고, 출토 유물의 수량과 형태가 달라지는 점도 확인된다.

V. 흉노 귀족 고분 편년

최근 몽골과 러시아의 남바이칼 지역에서 발굴 조사된 흉노의 대형 고분에서는 제작지, 제작자, 제작연도 등의 명문이 있는 칠기와 대체적인 편년 수립이 되어 있는 중국제 동경(한경), 명문 있는 비단 등이 출토되었다. 일부 고분에서는 매장주체부에서 발견된 목제품을 이용한 방사성탄소연대측정이 이루어짐에 따라, 흉노 고분의 조영 시기를 확인할 수 있는 자료들이 증가하게 되었다.

노용 올 6호분에서 출토된 칠이배에는 저부 중앙에 ‘상림上林’이라는 글자와 함께 그 주변으로 가장자리를 따라 쓴 17자로 구성된 ‘건평5년9월 공왕담경 화공획호 천무성建平五年九月工王潭經 畫工獲壺 天武省’이라는 명문이 새겨져 있다. 또는 노용 올 시무코프 고분에서 ‘건평5년 축군서공建平五年 蜀郡西工,...’이라는 67자가 새겨진 칠이배가 발견되었다. 글자를 해석해보면 칠이배 2점 모두는 건평 5년(BC 2년)에 제작한 것이 확인되며, N.V. 버스탐의 판독을 기준으로 6호분에서 출토된 칠이배는 선우(單于)가 한나라 군주의 궁궐을 방문했을 당시 선물로 준 것이라고 보고, 위 고분을 기원후 13년에 생을 마감한 선우의 고분으로 추정할 바 있다. 그러나 Ts.도르지수렌은 기타 유물 제작 기술 등을 고려해서 6호 고분을 B.C. 1세기~A.D. 1세기로 편년하여 설명했다(Dorjsuren 1961, 59-62). 한편, 2006년에 조사된 노용 올 20호분에서는 ‘원연4년元延四年’이 새겨진 칠이배가 발견되었는데, 원연4년은 기원전 9년에 해당한다(Chistyakova 2009, 65). 이러한 출토 유물은 위 3기의 고분이 기원전 9년과 기원전 2년 이전에는 축조되지 않았음을 증명한다. 골모드 20호 고분에서 출토된 칠기 쟁반 바닥에서 한자 30자가 확인되었으며, 글자에 근거하여 이를 기원전 16년에 제작한 것으로 추정했다. 차람 고분군 7호묘에서 출토된 칠이배 글자를 해석한 학자들은 그릇을 B.C. 8년~A.D. 4년경으로 편년했다. 노용 올 1, 6호분 등 몇 기의 고분에서 ‘신시영광성수만년新神靈廣成壽萬年’이 적힌 명문 비단이 출토되었는데, 신新이라고 하는 글자를 왕망王莽이 건국한 신나라와 연계시켜 기원후 1세기 전반으로 보기도 한다.

표 2. 흉노 귀족 고분 출토 연대측정 자료

No	유적	칠이배	동경	방사성탄소연대	추정 편년
1	노용올 6호	BC 2년			AD 1C
2	노용올 시모코브호	BC 2년			AD 1C
3	노용올 25호		BC 1년-AD 1C		AD 1C
4	노용올 20호	BC 9년			AD 1C

No	유적	칠이배	동경	방사성탄소연대	추정 편년
5	골모드 1호		AD 1C	AD 78-81	AD 1C
6	골모드 20호	BC 16년	AD 1C		AD 1C
7	골모드 79호			AD 82	AD 1C
8	도르릭 나르스 2호		AD 1C		AD 1C
9	일모바야 빠디 54호			BC 30-AD 50	AD 1C
10	차람 7호	BC 8- AD 4년	BC 1- AD 1C	AD 30-120	AD 1C

그리고, 한대 동경과 관련하여서는 노용 올 25호분에서는 사유사신경四乳四神鏡이, 골모드 1호분에서는 뇌전연호문경雷電連弧文鏡이, 골모드 20호분과 도르릭 나르스 2호분에서는 규구경規矩鏡이 출토된 바 있다. 노용 올 25호분, 차람 7호분의 동경은 사유사신경四乳四神鏡, 골모드 1호분에서 출토된 것은 윤뇌연호문경雲雷連弧文鏡 조각임이 분명하다. 한식 동경 연구에 근거하면, TLV형 동경은 위의 표현물과 관련되어 사신규구경四神規矩鏡, 조수규구경鳥獸規矩鏡, 기하문규구경幾何文規矩鏡, 간화규구경簡化規矩鏡 등으로 구별되며, 도르릭 나르스 2호분과 골모드 20호분에서 출토된 동경 조각은 조수규구경 범주에 포함될 수 있다. 이는 후한 초기로 지정된다. 노용 올 25호분과 차람 7호분에서 출토된 것과 유사한 사유사신경도 기본적으로 서한 말, 후한 초에 해당한다(Eregzen 2009, 185). 골모드 1호분에서 발견된 동경을 프랑스 연구자가 중국 자료와 비교하여 서기 1세기 중순경으로 추정했다(Le preimer 2003, 257). 이를 통해 청동 거울이 출토된 5기의 고분도 A.D. 1세기에 해당된다고 볼 수 있다.

최근 몇 년 동안 연구자들은 흉노 귀족 고분에서 발견된 목기, 인골 등 유기물에서 시료를 채취하여 방사성탄소연대측정 분석을 진행하고 있다. 예를 들어 도르릭 나르스, 골모드, 골모드-II, 노용 올, 타힐팅 핫거르, 일만 암, 차람 등 여러 유적지에서 발굴한 귀족 고분과 매장된 고분에서 시료를 채취하여 방사성탄소연대를 측정하였다. 2015년도에 Ch.유룰-에르데네가 32기의 고분 연대측정 결과를 종합해서 출판한 바 있으며, 대부분의 편년은 B.C. 1세기~A.D. 1세기에 해당한다(Yruul-Erdene 2015, 122).

이와 같이 제작연도가 정확한 한식 칠기, 동경과 목기 그리고 인골 시료로 측정한 연대 측정 결과가 일반적으로 비슷한 시기에 집중된다는 것은, 몽골과 남바이칼에 분포된 흉노 귀족 고분의 대다수가 A.D. 1세기에 축조되었음을 의미한다.

VI. 묘도가 설치된 방형 귀족 고분 형성에 대한 조건 및 편년 추정

본 원고에 언급된 ‘흉노 귀족 고분’이라는 명칭은 지표면에 묘도를 갖춘 방형의 가장자리가 적석된, 층을 줄여가며 굴착한 묘광이 있고, 그 바닥에는 단독과 이중으로 된 목곽 내부에 위치한 목관 안에 피장자를 안치한 시설을 말한다. 이러한 형태는 수천 킬로미터 떨어진 곳에서 발굴된 고분들에서 흔히 볼 수 있다. 즉, 도르릭 나르스 고분군은 몽골 동부지역 헨티아이막 바양아드라가숨의 남쪽에 위치한다. 골모드, 골모드-II 고분군은 몽골 중앙부 지역에 위치하며, 수도 울란바타르에서 약 500km 거리에 자리한다. 그러나 타힐팅 핫거르, 오브 하르 등 유적지는 몽골 서부지역, 수도 울란바타르에서 약 1,000km 거리에 위치한다. 그렇다면 동부지역의 도르릭 나르스 고분군에서 타힐팅 핫거르 고분군까지는 대략 2,000km 떨어져 있다. 이와 같이 멀리 떨어진 곳에 위치하지만 외부 구조와 내부 구조, 부장품의 공통점과 축조연대가 유사하다. 이는 흉노 시대 귀족들을 매장하는 통일된 형식과 풍습이 이미 확립된 상태였음을 나타낸다.

중국 문헌에 따르면 흉노 제국은 B.C. 3세기 말부터 A.D. 1세기 말까지 300년 이상 지속되었다. 흉노 제국은 초기 목욕 선우(冒頓 單于)부터 아선우까지 70여년간 매우 강력하여 남쪽 이웃인 한나라로부터 세금을 징수하였고, 지금의 신장위구르 지역에 위치하는 오아시스 도시들을 통제하여 동서를 연결한 무역로에서 막대한 이익을 얻었다. 이후 한나라 무제가 즉위한 뒤 40여 년 간의 전쟁에서 크게 패하여 급속히 피폐해졌고 B.C. 1세기 중순에 내부 분열로 약화되었다. 그 결과 기원전 30년 경 호한야선우는 한나라의 도움을 받을 정도로 약화되었다. 그러나 한나라의 국난을 틈타 권력을 되찾았으나 기원후 1세기~40년 경에 남북으로 분열되기 시작했다.

역사서의 연대기와 비교해봤을 때 흉노 귀족 고분은 흉노 제국 말에 해당하는 것이 분명하다. 묘도가 설치된 방형 귀족 고분의 묘광을 깊이 굴착한 것은 어떤 면에서 중국 한나라, 진나라 고분과 어느 정도 유사하다.

따라서 학자들은 흉노 귀족 고분이 한나라 문화의 영향을 받은 것으로 보고 있으며, 귀족 고분에서 출토되는 철기, 동경, 마차 등 다양한 한식 유물을 증거로 인용해 왔다. 그러나 고분 구조의 특징을 자세히 관찰하면 묘도가 설치된 방형 귀족 고분의 내부구조와 목곽 형태, 매장식적의 흔적은 그 이전 유목민의 전통에 더 가깝고, 묘광을 굴착한 방법과 형태는 한나라의 영향을 받은 것으로 보이지만 외부구조는 완전히 새로운 것으로 알려져 있다. 유물을 보면 중국산뿐만 아니라 중앙아시아, 그리스, 로마, 이집트에서 온 외국산은 물론 자

국산 유물들이 함께 부장된 것도 분명하다. 이것은 당시 흉노 귀족이 해당 시기의 세계 강대국들과 폭넓은 관계를 맺고 있었고, 외국의 문물을 활용할 줄 아는, 여러 문화의 교차점에서 자신의 문화를 발전시켰음을 보여준다.

여기서 흥미로운 것은 흉노 후기에 묘도가 설치된 방형의 초대형 고분들이 만들어진 이유와 이러한 고분이 생겨난 상황에 대한 문제이다. 발전적인 관점에서 볼 때 초대형 고분은 국가가 가장 강력했던 시기에 만들어졌어야 했다. 이를 설명하는 여러 정보가 있다. 현재 발굴된 흉노 귀족 고분 중 도굴되지 않은 고분은 없다. 또한, 발굴되지 않은 고분 또한 과거에 도굴된 흔적이 외부구조에서도 확인된다. 『한서漢書』에 흉노 선우들의 고분이 오환烏丸족에 의해 약탈 도굴되었다는 보고가 있다. 이것은 흉노 선우의 궁궐이 고비사막 북부로 이동했을 때부터 이 B.C. 1세기 전반부에 일어났다.

따라서 귀족 고분 약탈은 흉노에서 중요한 문제였으며, 약탈을 방지하는 방법을 모색하게 된 것 같다. 발굴조사에 따르면 흉노 귀족 고분의 묘광이 깊어진 것은 도굴을 막기 위한 목적이 확인된다. 또한 고분 묘광을 복토하는 과정에서 여러 층으로 돌을 채워 만든 것은 도굴을 방지하는 방법으로 보인다. 현재까지 알려진 가장 깊은 묘광을 가진 고분은 골모드-II 1호분 묘광 깊이가 22m에 달했으며, 골모드 20호분은 18m, 노용 올 20호분은 18.3m이다. 그러한 깊은 묘광을 굴착하려면 흙사태를 방지해야 되고 흙과 돌을 운반하기 위한 적절한 조건을 만드는 등 많은 계획이 필요하다. 즉, 공학적 계산이 필요하다는 점이다. 흉노는 고분 축조와 굴착 과정에서 포로와 동행한 중국인 등 정착민들을 많이 활용했기에 그들로 하여금 고분을 축조하게 했을 가능성이 높다. 앞서 언급한 바와 같이 흉노 귀족 고분의 묘광 형태, 굴착 방법이 중국 진, 한나라 대형 고분과 유사한 까닭은 이와 관련되었다고 보인다.

흥미롭게도 묘도가 설치된 방형 귀족 고분은 일반적으로 모래 토양을 가진 자리에 위치한다. 노용 올과 벨힌 암 고분들만 단단한 암석 토양을 지니는 곳에 위치한다. 또 다른 특징은 모래 토양을 지닌 곳에 자리한 고분들은 산 뒤쪽의 평평한 고원에 위치하고 있다면, 노용 올과 벨힌 암 고분들은 산 경사면에 위치한다는 점에서 차이를 보인다. 흉노 소형 원형 고분 모두가 산의 경사면에 위치하고 있는데, 이러한 특징은 노용 올과 벨힌 암 귀족 고분의 위치가 더욱 전통적이다.

올해 벨힌 암 유적지에서 발굴조사가 진행되었으며, 자세한 연대 분석결과가 아직 나오지 않았지만, 노용 올 고분군에서 발굴한 고분들은 연대가 보다 명확해졌다. 노용 올 유적지에서 발견된 칠기, 비단 직물 등 제작연도를 확인할 수 있는 유물들 모두가 B.C. 1세기 말에서 A.D. 1세기 초로 추정된다. 방사성탄소연대 측정 결과도 이를 증명한다. 이것은 노

용 올의 묘도가 설치된 방형 귀족 고분 중 가장 이른 시기의 것으로 꼽힌다. 부지 선정의 특성을 감안할 때 초기에는 노용 올과 벨힌 암 등에서 묘도가 설치된 대형 고분들을 축조했을 가능성이 높다. 발굴 결과로 이것은 더욱 확실해진다. 노용 올, 벨힌 암 유적지의 토양은 암석이 많고 단단한 곳이라 깊이 파기 어렵다. 이에 비해 도르릭 나르스, 골모드, 골모드-II 등 고분군의 고분들은 모래 토양에 위치하고 있으며, 토양 특성으로 인해 깊게 굴착하기는 상대적으로 쉽다. 흥노는 최초로 깊은 묘광을 가진 묘도가 달린 방형 고분을 노용 올, 벨힌 암 지역에 건설했으며, 이에 고분군의 부지를 선정하는 전통에 따라 산의 경사면에 고분을 건설한 것으로 보인다. 그러나 산의 경사면은 암석이 많은 단단한 토양이었기에 후에 더욱 쉽게 굴착할 수 있는 모래 토양을 지니는 산 뒷면의 평평한 고원을 고분 축조의 부지로 선택하게 되었다고 추정해 볼 수 있으며, 이를 고분군의 편년이 확인해 주고 있다.

노용 올 고분군 최초 발견 당시부터 한식 철기 유물의 글자, 비단 직물 위의 글자 등에 근거하여 호한야선우가 B.C. 33년에 한·한나라를 방문하여 한나라의 사위가 되기를 바랐고, 원제는 후궁 왕소군을 연지로 하사함과 동시에 많은 양의 선물을 받았다는 기록이 있다. 이때부터 흥노 제국에 한나라의 영향이 더욱 증가한 것이 분명하며, 이것이 고분 구조에 영향을 미쳤을 가능성도 높다. 노용 올 고분들은 묘도가 설치된 방형 모양 고분 중 가장 이른 시기의 것으로 확인되고 있어, 호한야선우 때부터 묘도가 설치된 방형 모양의 고분을 흥노인들이 축조했다고 추정한다.

그렇다면 묘도가 있는 방형 모양의 고분이 형성되기 전 흥노인들의 고분 형태와 구조에 대한 의문이 제기된다. 해답이 될 만한 고분을 몇 년전에 발굴한 바 있다. 몽-한 공동 발굴조사단이 몽골 지역 중부 바양차간 솜 소재 치헤르틴 조라는 유적에서 2016~2017년 사이에 발굴 조사했다. 치헤르틴 조 유적은 고비사막과 초원 사이, 즉 몽골 중심부에 위치하며, 이 고분군에는 총 300기 가량의 고분이 분포되어 있다. 외부 형태의 경우 흥노의 일반 소형 고분으로 여겨지지만 비교적 규모가 큰 고분이 많은 것이 특징이다. 위 고분군에서 가장 큰 것은 직경 50m, 평균은 직경 20m가 되는 대형 고분들이 있다. 조사단은 현장에서 3기의 고분을 발굴했으며 2017년도에 발굴한 직경 20m의 원형 고분에 깊이 12m에 위치한 목곽 일부분, 그 위에 부장한 4륜 마차 일부 등이 발견되었다. 이 고분 왼쪽 면에는 2개의 작은 배장묘가 딸려 있다. 배장묘에서 출토된 청동 화살촉 등은 초기철기시대의 것과 같은 모양을 하고 있어 상대적으로 초기 연대순으로 연결되어 있음을 보여준다. 직경 20m인 대형 고분의 경우 심하게 도굴되어 파괴되었지만 목곽 크기, 부장된 4륜 철기 마차 등을 봤을 때 귀족 고분이었음이 확인되며, 위 고분에서 채취한 시료의 연대가 B.C. 2세기 말, B.C. 1세

기 전반으로 나타났다(Eregzen 등 2020, 382-383).

치헤르틴 조 유적은 현재 몽골에서 발굴된 흉노 고분들 중 연대가 가장 이른 시기에 해당되며, 귀족 고분의 외부구조가 원형임을 결정해줌으로써 중요한 고고학적 자료가 되었다. 또한 치헤르틴 조 대형 고분 목곽 구조가 이전의 파지릭 문화의 고분과 유사하며, 4륜 마차를 부장한 것 등으로 초원의 초기철기 귀족 고분 양식을 그대로 간직하고 있어 전통적인 유목민의 고분 형태로 알려져 있다.

이상에서 흉노 귀족고분의 발전에 대한 일반적인 개요를 알아보았다. 즉, 흉노 귀족고분은 초기에는 일반 소형 원형 고분과 유사한 원형 외부 구조를 가지고 있는 깊은 구덩이에 규모가 큰 통나무 목곽이 설치되어 있었으며, 호한야선우 때부터 고분의 묘광을 굴착하는 방법이 바뀌었고, 묘도가 달린 방형 모양의 고분 묘광을 깊게 굴착한 결과 외부구조의 형태도 바뀌었다.

그러나, 내부 구조는 상대적으로 그들의 전통을 유지했다. 초기에는 묘도가 달린 고분들을 전통적으로 산 경사면에 안치했다가, 깊은 구덩이를 파기 쉽게 산 뒷면의 모래 토양을 지닌 자리를 선택했다고 추측할 수 있다. 귀족 고분의 경우 현재까지 B.C. 1세기 중반 이전을 전기(치헤르틴 조 유적), B.C. 1세기말부터 A.D. 1세기 초반까지를 중기(노용 올 유적), A.D. 1세기 중반부터 말까지를 후기(도르릭 나르스, 골모드, 골모드II 등)의 3단계로 나뉘 볼 수 있을 것으로 보인다. 앞으로 조사된 고분 연대에 대한 심층 연구를 통해 이러한 가설은 더욱 확인될 수 있을 것이다.

VII. 결론

이상에서 살펴본 바와 같이 흉노 귀족 고분은 멀리 떨어져 있지만 지표면에 드러난 외부 구조물의 형태, 묘광 구조 및 고분의 형태와 부장된 유물 등이 매우 유사함이 확인되었다. 이것은 흉노인들이 귀족 집단을 매장하는 규범을 갖고, 이를 제국의 중앙부뿐만 아니라 멀리 떨어진 지역에서도 준수했음을 보여준다. 즉, 아르항가이, 투브 아이막 지역에 위치한 골 모드, 노용 올 고분들과 멀리 떨어진 곳인 알타이, 헨티 산맥, 바이칼 호 남부지역에 위치한 타힐팅 핫거르, 도르릭 나르스, 일민 암, 차람 고분들이 보여주는 구조와 부장 유물의 유사성은 동일한 매장 의식을 따랐음을 증명한다.

그리고 고분 묘광 내부에는 단독목곽과 이중목곽을 갖춘 것 등 두 가지 유형이 있으며, 목곽이 단독이면 구덩이 깊이가 그리 깊지 않고 외부구조 규모가 작은 반면, 이중곽을 갖춘

고분은 깊이가 매우 깊고, 외부 구조도 상당히 큰 규모를 가진다. 또한 고분 규모가 커질수록 부장품도 다양해지고 수준도 높아져 청동, 은, 금으로 장식한 것들이 많다. 발굴된 고분 대부분이 비슷한 시기에 축조된 것이며, 고분군별로 뚜렷한 지역적 차이가 없는 것으로 보아 흥노 귀족 고분 규모는 매장된 사람의 사회적 지위와 관련이 있음을 시사한다. 발굴 조사된 묘도가 설치된 방형 흥노 귀족 고분들은 B.C. 1세기 후반에서 A.D. 1세기로 추정되며, 이는 출토 유물의 연대와 방사성탄소연대 측정에 의해 명확해졌다.

묘도가 설치된 방형 고분을 지형과 매장지 유형을 고려하여 두 단계로 나뉘 볼 수 있을 것이다. 예를 들어 노용 올, 벨힌 암 등의 유적들은 전통을 따라 산 경사면에 위치하고 있으며, 도르릭 나르스, 골모드, 골모드-II 등 주요 고분군들은 산 뒷면의 모래 토양을 가진 부지에 위치한다.

이러한 형상은 묘광을 굴착하는데 있어서 토양의 특성과 직접적인 관련이 있다. 유적의 연도와 관련하여 전통적인 부지 선정에 따라 처음에는 산 경사면에 귀족 고분을 안치했다가 묘광 굴착의 어려움을 고려하여 사질토양이면서 산 뒷면의 평평한 지대를 선택한 것으로 관찰된다.

역사적 자료에 근거하면, 호한야선우 시대부터 흥노는 한 왕조와 매우 가까워졌으며 흥노 선우는 한나라를 차례로 방문하여, 한나라 귀족용으로 제작되었던 칠기, 비단, 장신구와 같은 선물을 받았다.

노용 올 유적은 부지 선정, 출토 유물 연도, 방사성탄소연대 측정 결과 등으로 현재까지 발견, 조사된 묘도가 설치된 방형 귀족고분 중 가장 오래된 유적으로 간주될 수 있다.

몽골 중부 지역에서 몇 년 전 치헤르틴 조라는 대형 고분군이 새로 발견되었으며, 이 지역에서 발굴된 고분은 소형 일반인 고분으로 추정될 만한 원형 외부 석조 구조를 가지고 있지만 규모가 상당히 큰 목곽을 갖춘 고분이자 4륜 마차를 부장한 귀족 고분이었음이 밝혀졌다. 치헤르틴 조 고분군에서 발견된 유물들은 초기철기시대 특성을 가지고 있고 방사성탄소연대 측정 결과는 B.C. 2세기말에서 B.C. 1세기 전반 시기에 관련됨을 확인시켰다. 따라서 치헤르틴 조 고분군은 흥노 귀족고분 형태가 원래 소형 고분과 유사한 원형 적석분임을 보여준다.

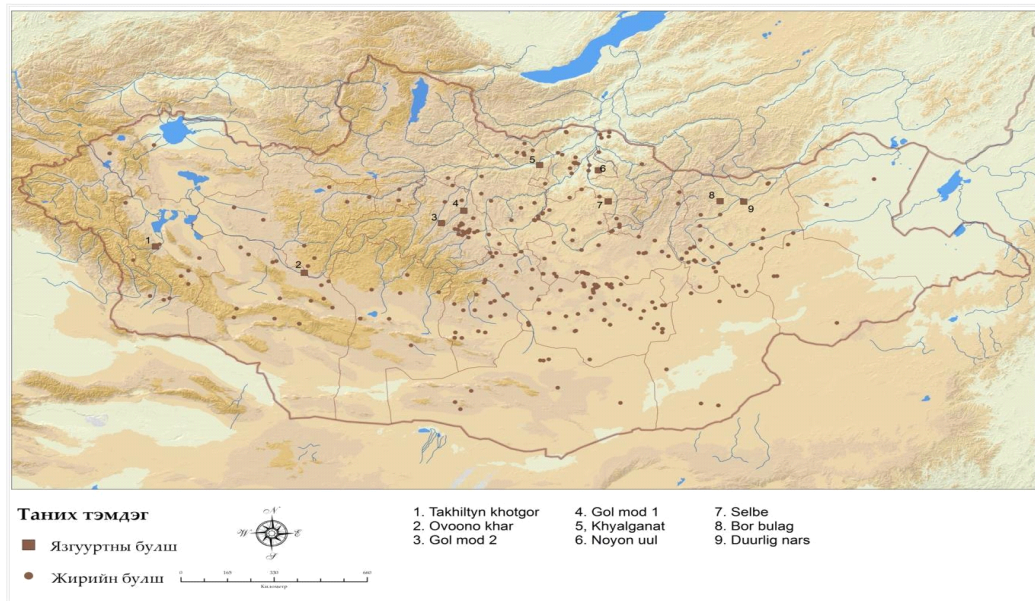
따라서, 위에 서술된 내용을 토대로 흥노 귀족 고분의 발전을 예측해 볼 수 있으며, 필자는 유적 형태, 연도, 부지를 선택한 이유 등에 근거하여 흥노 귀족 고분을 1단계는 B.C. 1세기 중반 이전(치헤르틴 조), 2단계는 B.C. 1세기 말에서 A.D. 1세기 중반 (노용 올 고분군), 3단계는 A.D. 1세기 중반부터 말까지(도르릭 나르스, 골모드, 골모드-II 등)로 편년하며 진화와 발전과정을 3단계로 나눌 것을 제안한다.

참고문헌

- Ch. Amartuvshin, Ch. Yruul-Erdene, N. Batbold, B. Jargalan, 2009, 「셀브 강 유역에서 수행한 소규모 고고학 조사 보고서」 몽골과학아카데미 고고학연구소.
- Yomimuri shinbun, 1994, A report on the joint investigation under the Mongolian and Japanese 'Gurvan gol', *Historic relic project*, Tokyo.
- Z. Bayarsaikhan., 2003, 『흉노-고고학, 민속학사』, UB.
- J. Bayarsaikhan, Ts. Egiimaa., 2008, 「타힐팅 핫거르 64호 고분 발굴조사결과」, 초원의 대제국 -흉노 심포지엄 자료집.
- Bryan K.Miller, Francis Allard, Diimaajav Erdenebaatar, Christine Lee., 2006, A Xiongnu Tomb Complex: Excavations at Gol Mod 2 cemetery, Mongolia (2002-2005). *Mongolian Journal of Anthropology, Archaeology and Ethnology* 2.
- Ts. Dorjsuren., 1961, 『북흉노』 1, UB.
- 국립중앙박물관, 2009, 『도르릭 나르스 흉노 고분』.
- Ch. Yruul-Erdene., 2007, 「골모드 20호 고분에서 출토된 '일각수' 문양 은제 장신구」, 『고고학지』 24권 17, UB.
- Ch. Yruul-Erdene., 2007, 「흉노 고분에서 출토된 놀이판」, 『고고학지』, 24권 19 UB.
- Ch. Yruul-Erdene, Ts. Gantulga, 2008, 「북흉노 귀족 고분 연구」, 『고고학지』, 26권, 9, UB.,
- Ch. Yruul-Erdene., 2015, 『흉노 귀족 고분 연구』, UB.
- П. Б. Коновалов., 2008, Усыпальница хуннского князя в Суджи. Улан-Удэ.
- P. B. Konovalov., 2008, The Burial Vault of a Xiongnu Prince at Sudzha (Il'movia Pad', Transbaikalia), Bonn. France, 2003, 『Le premier Empire des Steppes』, Actes sud.
- S. S. Miniaev, L. M. Sakharovskaia., 2006, Investigation of a Xiongnu Royal Complex in the Tsaraam Valley, The Silk Road 4/1.
- S. S. Miniaev, L. M. Sakharovskaia., 2007, Investigation of a Xiongnu Royal Complex in the Tsaraam Valley Part 2: The Inventory of Barrow No. 7 and the Chronology of the Site, The Silk Road 5/1.
- D. Navaan., 1999, 『흉노 유산』, UB.
- 孔祥星, 劉一曼(安京淑 譯), 2003, 『中國古代銅鏡』, 朱류성.
- Н. В. Полосьмак, Е. С. Богданов, Д. Цэвээндорж, Н. Эрдэнэ-Очир., 2008, Изучение погребального сооружения кургана 20 в Ноин-уле(Монголия), Археология, этнография и антропология Евразии. 2(34).
- National museum of Korea, 2001, 『The Ancient Culture of Nangnang』.

- C. И. Руденко., 1962, Культура Хуннов и Ноинулские курганы. М-Л.
- G. Sukhbaatar., 1980, 『몽골 고대의 조상』. UB.
- Sueji Umehara., 1960, Studies of Noin-Ula finds in North Mongolia, The Toyobunko. Tokyo.
- D. Tseveendorj, N. V. Polosmak, N. Batbold, N. Erdene-Ochir, M. Tsengel, 2008, 「노용 올 흥노 귀족 20호 고분 연구」, 『고고학지』, 24권, 20, UB.
- A. N. Chistyakova., 2009, Chinese inscription on the lacquer cup from Noyon ula mound 20(Mongolia), *Archaeology Ethnology and Anthropology of Eurasia*, 37/3, Novosibirsk.
- D. Erdenebaatar, Ch. Yruul-Erdene, 2001, 「몽골-프랑스 공동 현장조사단 보고서」, UB.
- D. Erdenebaatar, Ch. Yruul-Erdene, N. Batbold, A. Francis, B. Miller., 2002, 「북흥노 귀족 고분 연구」, 『사학지』 3권, 3, UB.
- D. Erdenebaatar, T. Iderkhangai, E. Mijiddorj, S. Orgilbayr, N. Batbold, B. Galbadrakh, A. Maratkhaan, 2015, 『발가순 탈 초원 소재 골모드-II 흥노 귀족 고분 연구』, UB.
- G. Eregzen (Regzen), 2004, 「노용 올 흥노 고분에서 출토된 식물 연구」, 『몽-한 공동 심포지엄 자료집』, 서울.
- G. Eregzen, N. Batbold, D. Bazargur, P. Aldarmunkh, 장은정, 황보창서, 2008, 「도르릭 나르스 흥노 고분 연구」, 『대초원 제국-흥노 심포지엄 자료집』, 서울.
- 에렉젠, 2009, 「몽골 흥노 무덤 연구」, 서울대학교 대학원 박사학위 논문.
- G. Eregzen, 2011, 『도르릭 나르스 I』, 과학아카데미, 몽골 국립박물관, 대한민국 국립중앙박물관, 서울.
- G. Eregzen, 2015, 『도르릭 나르스 II』, 과학아카데미, 몽골 국립박물관, 대한민국 국립중앙박물관, 서울.
- G. Eregzen, S. Enkhbold, P. Aldarmunkh, 조상기, 오재진, 임동재, 안재필, 2020, 『치헤르틴 조와 바양차간 유적』, UB.

부록 사진



도-1. 몽골지역에서 출토된 흉노 고분군과 흉노 귀족묘가 출토된 고분군 위치

■ - 귀족묘 ● - 일반 소형묘



사진-1. 도르릭 나르스 고분군에서 수행한 몽-한 공동 “몽-술” 프로젝트 범위 하에 진행된 발굴 조사 모습, 흉노 귀족묘 160호 외부 시설 (묘도 포함 길이 88m, 2020년)



사진 2, 3. 노용 올 고분군에서 몽-러 공동조사단이 수행한 공동 발굴조사 모습,
홍노 귀족묘 22호 묘광 및 매장주체부(이중목곽, 목관 노출, 2007년)



사진 4. 홍노 귀족묘 목관의 터키옥으로 장식된 금장신구
(골모드 20호묘, 몽골-프랑스 공동조사단, 2005년)



사진 5. 홍노 귀족묘에서 출토된 토기
(도르릭 나르스 2호묘, 몽-한 공동 조사단, 2007년, 몽골 국립박물관 소장)



사진 6. 노용 울 5호묘에서 출토된 칠이배
(A.D. Simukov 발굴, 1927년, 몽골 국립박물관 소장)

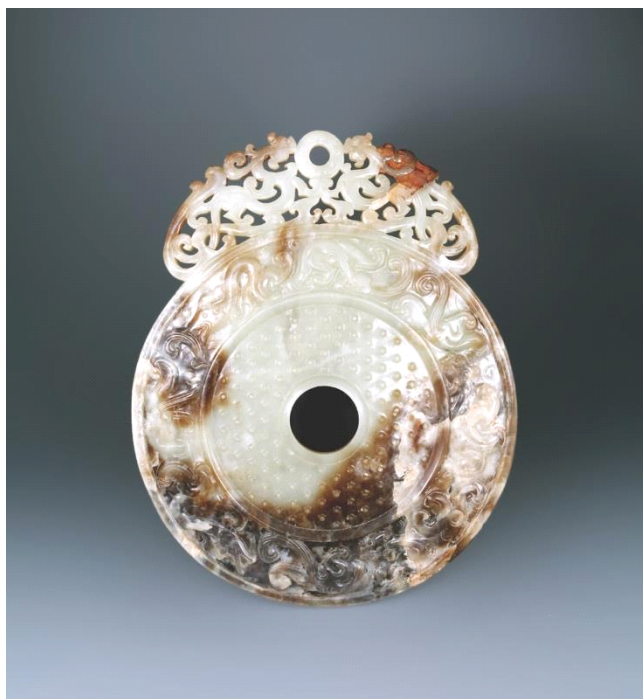


사진 7. 골모드네 고분군 1호묘에서 출토된 옥 장신구
(울란바타르 대학교 발굴조사단, 2011년, 몽골 은행 소장)

【Abstract】

The Chronology and Structural Change of Large-scale Xiongnu Aristocratic Tombs

Gelegdorj Eregzen*

More than 100 years have passed since the first excavation of a large-scale Xiongnu aristocratic tomb at the site of Noyon Uul (Noin Ula) was undertaken by Kozlov and his team in 1924. Of the 13 sites where the existence of Xiongnu aristocratic tombs have been confirmed, nine sites have been investigated. The four sites that have yet to be excavated are Bor Bulagiin am, Hyalgant, Oboono khar and Ortotion. At present, 28 large-scale tombs have been excavated in the regions of Mongolia, South Baikal, and the Republic of Tuva. Excavations have also been undertaken at Duurlig Nars, Golmod-II, and Belkhiin am.

This paper examines the relationship between tomb structure and excavated artifacts of the Xiongnu aristocratic tombs that have been excavated thus far. In particular, based on the chronology of the excavated finds and radiocarbon dates, this paper explores when the 𠂇-shaped Xiongnu tombs may have first emerged, and what elements may have played a crucial role in bringing about changes to tomb structure.

Key words : Xiongnu, Aristocratic tombs, 𠂇-shaped tomb, square-shaped tomb with corridor

* Institute of Archaeology, Mongolian Academy of Sciences

