

---

# 2022년 국립중앙박물관 주요업무계획

---

2022. 2.



국립중앙박물관  
National Museum of Korea

## 목 차

I . 국립박물관 업무 추진방향 .....	1
II . 국립박물관 주요 업무 추진계획 .....	2
III. 참고자료 .....	8
1. 2022년도 특별전시 .....	8
1-1. 어느 수집가의 초대-고故 이건희 회장 기증 1주년 기념 ....	8
1-2. 의궤에 조선이 있었다 -외규장각 의궤 귀환 10주년- .....	9
1-3. 비엔나 명화전, 합스부르크 왕가의 보물 .....	10
1-4. 아즈텍 문명전 .....	11
2. 2022년도 우리문화재 국외전시 .....	12
2-1. 한국의 치미 .....	12
2-2. 한국 도자 특별전: 전통의 올림 .....	13
3. 세계문화관 메소포타미아실 .....	14

# I. 국립박물관 업무 추진 방향

## 박물관 비전

**모두를 위한 박물관: 누구나, 어디서나**  
**MUSEUM FOR YOU**

## 기본 정책 방향

### 정책환경

본질의 가치 재인식  
소통과 공감의 가치 확산

한국문화의 세계 확산  
공존과 다양성 가치 확산

디지털 기술 융합  
지역 문화 기반 강화



### 지향점

**삶**  
**Life**

**일상의 가치 창조**  
Create the Life

**세계**  
**World**

**세계로 나아가는 박물관**  
Make the World

**미래**  
**Future**

**문화로 만드는 미래**  
Lead the Future

## 2022년 박물관 목표와 방향

**삶<sup>LIFE</sup>을 위해**  
**사람을 다시 봅니다**

- 새로운 소장품과 연구성과를 만나는 상설전시
- 공감과 공존의 가치를 높이는 한국문화 특별전
- 장애인과 함께 누리는 열린 박물관

**세계<sup>WORLD</sup>를 보며**  
**세상을 연결합니다**

- 박물관에서 만나는 다양한 세계문화
- 세계로 확산하는 한국문화
- 박물관에서 누리는 어린이 잔치

**미래<sup>FUTURE</sup>를 향해**  
**내일을 준비합니다**

- ICT-문화유산 융합으로 준비하는 박물관의 내일
- 디지털 기술을 활용한 문화재 보존
- 지역의 문화 기반으로 자리매김하는 소속박물관

## Ⅱ. 주요업무 추진 계획

### 사람을 다시 봅니다

#### □ 새로운 소장품, 연구 성과를 만나는 상설전시

- 새로움과 다양성을 더하는 전시
  - (교체전시) 전시품을 정기 교체하여 새로운 소장품 공개 확대
  - (상설심화전시) “예산 수덕사 괘불”(4.13.~10.16./불교회화실), “일본 불교조각의 세계”(4월~’23.10월/일본실) 등 다양성을 더하는 소규모 심화전시 개최
- 쾌적하고 품격 있는 공간에 마음의 여유를 더하는 상설전시 개편
  - (청자실) 세련된 전시와 환경 개선으로 한국을 대표하는 문화재 감상 공간으로 연출 (11월/3층 조각공예관)
  - (기증자 명예의 전당) 기증의 가치와 의미 전달하고 기증자의 삶과 수집철학을 담은 고품격 전시 공간 구현(11월/2층 기증관)
- 전시 설명문·영상 등 콘텐츠 검증 확대 및 성과 공유
  - 전시용어 개선 대상 콘텐츠를 영상물, 연표 등으로 확대하고, 내외부 전문가를 활용하여 3단계 콘텐츠 검증 실현
  - 문화재 지정번호 폐지에 따른 설명문 및 네임카드 교체 추진
  - 전시용어 개선성과 공유를 위한 ‘박물관 글쓰기’ 대중서 발간(6월)

#### □ 공감과 공존의 가치를 높이는 한국문화 특별전

- 어느 수집가의 초대고故 이건희 회장 기증 1주년 기념(4.28.~8.28./기획전시실)
  - 고대에서 현대에 이르는 다양한 장르의 故 이건희 회장 기증품 가운데 엄선한 300여 점 소개
  - 시대와 분야를 융합하여 문화유산과 미술품을 아울러 전시하고, 함께 나누는 기증의 가치를 되새겨보는 전시
  - \* 국립현대미술관과 공동개최, 이건희 수집품 수증 5개 국립미술관 출품
  - \* 온라인 전시 영상(수어 등)으로 전시 관람객과 온라인 이용자 편의 및 문화 접근성 확대
- 의궤에 조선이 있었다(11.1.~’23.1.29./특별전시실)
  - 외규장각의궤의 분야별 종합 연구 성과(1차 10개년)를 기반으로 영국 국립도서관 소장 『기사진표리진찬의궤』 도설을 활용, 입체적 전시 구현
  - \* 기관별 소장 의궤 총망라, 의궤 도설의 실감 콘텐츠 제작 등 관람객 친화적 전시

## □ 장애인과 함께 누리는 열린 박물관

### ○ 장애인 전시 안내 서비스 확대

- 시각장애인 유도로 및 점자 표지, 수어해설 영상 패널 설치
- 상설전시관 점자 자료(점자안내판·책자), 촉각전시품 제작 확대
  - \* 선사고대관(연중), 조각공예관(11월), 세계문화관 소개 점자책(10월) 등
- 촉각 등 감각활용 어린이박물관 교구재 개발 및 확충

### ○ 장애인을 위한 '국립중앙박물관 브랜드북' 제작

- 대표 브랜드인 '국보 반가사유상'을 주제로 점자책, 오디오북, 수어영상 비디오북 3종 제작

### ○ 청각 장애인에 특화된 교육콘텐츠 개발·배포

- \* (청소년) 수어 교육 영상 콘텐츠 5종 제작 (성인) 박물관 사이버교육 '이러닝' 영상 자막 제작

### ○ 시각장애인 체험형 복합 전시·교육 공간 마련(제3강의실 개편)

- \* 전시물 촉각, 음성 해설 청취 기능을 갖춘 복합 전시·교육 공간

### ○ 사·청각 장애인 등 전시 관람 지원을 위한 인공지능 안내서비스 구축

- 3D 아바타 수어 해설, 점자 입출력 기능, 텍스트·음성 안내, 확대 가능 3D 유물 제공 등
- 전시안내 로봇 '큐아이' 수어 해설 도입

## 세상을 연결합니다

## □ 박물관이 연결하는 다양한 세계문화

### ○ 세계문화관 전시 운영(상설전시관 3층)

- 이집트실, 세계도자실에 이어 메소포타미아실을 조성하고 그리스·로마실 신설 준비
- (메소포타미아실 신설) 이집트실(22.2월 종료)에 이어 자주 비교되는 메소포타미아 문명을 주제별로 구성하여 소개하는 전시. 쉼기문자 토판 문서 등 미국 메트로폴리탄박물관 소장품 67건 전시(7.22.~'24.1.14.)
- (그리스·로마실 신설 준비) 세계도자실 “도자기에 담긴 동서교류 600년”(22.11월 종료) 후속으로 그리스와 로마 문화를 소개하는 전시 준비. 오스트리아 빈미술사박물관 소장품 전시('23.5월 예정)

○ **아즈텍 문명전(5.3.~8.28./특별전시실)**

- 국내에서 처음으로 개최하는 아즈텍문명 전시로 잉카('09), 마야('12) 특별전에 더해 아메리카 3대 주요 문명 전시 시리즈 완성
- 멕시코와 유럽의 아즈텍문명 최신 연구 성과를 바탕으로 최신 발굴 문화재를 포함한 주요 전시품 210여 건 소개
- 한국-멕시코 수교(1962년) 60주년을 기념하여 현대 멕시코의 문화적 원류인 아즈텍문명을 소개하여 멕시코에 대한 이해를 높이고 양국 우호 증진에 기여

○ **비엔나 명화전, 합스부르크 왕가의 보물(10.25.~'23.3.1./기획전시실)**

- 신성로마제국의 황실로 유럽을 대표한 합스부르크 왕가의 역할과 영향력을 중심으로 오스트리아의 역사와 문화 조명
- 루벤스 <필레몬과 바우키스>, 벨라스케스 <마르가리타 테레사 공주 초상> 등 16~20세기 합스부르크 왕가가 수집한 르네상스, 바로크 시기 회화, 공예품, 갑옷, 태피스트리 등 96점과 고종 황제가 오스트리아 황제 프란츠 요제프 1세에게 선물한 조선의 투구와 갑옷 전시
- 한국-오스트리아 수교(1892년) 130주년 기념 빈미술사박물관 소장품전을 개최하여 양국 우호 증진에 기여

□ **세계와 함께 하는 한국문화**

○ **한국의 치미(5.21.~10.29./프리어&새클러박물관)**

- 국립중앙박물관, 미국 프리어&새클러박물관 공동 주최
- 미륵사지, 부소산성, 월지 출토 치미와 수막새 20점을 중심으로 삼국~통일신라시대 우리나라 고대 건축 문화와 특징을 조명

\* '19~'20년 "한국의 불상 Sacred Dedication, a Korean Buddhist Masterpiece"의 후속 전시

○ **한국 도자 특별전: 전통의 울림(9.8.~23.2.20/콜롬비아 황금박물관)**

- 국립중앙박물관과 콜롬비아 중앙은행이 공동 주최
- 한국 도자의 역사적 흐름과 각 시대를 대표하는 도자의 특징과 미적 가치를 조명하는 전시. 도자 문화에 녹아든 한국인의 삶과 문화를 주제별로 소개하며, 한국도자 125건 226점 전시 예정

\* '18년 우리 관 개최 특별전 "황금문명 엘도라도-신비의 보물을 찾아서"의 교환전시

\* 한국-콜롬비아 수교 60주년 기념의 해('22년)에 맞추어 개최

## ○ 외국 박물관 한국실 지원

- 국가 브랜드 강화, 한국문화 홍보를 위한 외국 주요 박물관 한국실 운영 지원
  - \* 러시아 예르미타시박물관 등 북미·유럽권 주요 4개관 지원 예정
  - \* 전 세계 한국실 보유관(23개국 69개관) 대상 맞춤 지원
  - \* 한국실 외연 확장 위한 동남아 주요 박물관 한국실 신설(1개관 예정)
- 한국실 지원 사업 홍보를 위한 누리집 개편
  - \* 외국 박물관 한국실 현황 열람 메뉴 개선(360° VR 포함)하여 한국실 지원사업의 성과를 일목요연하게 소개

## □ 박물관에서 누리는 어린이 잔치: 제100회 어린이날 기념

### ○ 제100회 어린이날 체험 교육 박람회 개최(5월)

- 어린이 놀이 대박람회(온-오프라인 동시 운영)
  - \* 시대별·세대별 인기 놀이 총집합 / 직접 즐기고 체험해 볼 수 있도록 구성  
(윷놀이, 고누놀이, 제기차기 / 보드게임 / 오락실 오락 / 온라인 게임 등)
- 어린이박물관(경주, 광주, 진주 등 전국 13개 도시) 공동 기획, 상호 교차 프로그램 운영

### ○ 어린이박물관 특별전시 “세계의 놀이” 개최(10월)

- 어린이 놀이를 매개로 세계문화의 보편적 가치를 이해하고 세상과 소통하는 체험 전시 프로그램 개발

## 내일을 준비합니다

## □ ICT-문화유산 융합 지능형 서비스 기술 개발 및 활용

### ○ 지능형 큐레이션 플랫폼 지원 기술 연구 및 플랫폼 구축

- 대표 소장품(중앙 및 소속관) 문화유산 애셋 제작(171점)
- 디지털 아카이브 자료 고품질화 기술 개발 및 데이터 개선(8,353점)
- 문화유산 특화 지능형 분석 및 검색 가시화 기술 개발
- 문화유산 애셋 기반 지능형 큐레이션 지원 플랫폼 설계(11월)
- 콜로키엄 ‘문화유산 애셋과 지능형 큐레이션 플랫폼(가칭)’ 개최(9월)

- 공공향유형 문화자원 실감콘텐츠 다변화 및 범용 활용성 강화
  - 실감콘텐츠체험관(14개관) 운영 및 공공향유형 실감콘텐츠 신규 제작(14종)
  - 실감콘텐츠 범용 활용을 위한 콘텐츠 경량화 및 운영 패키지 제작
    - \* 표준 체험 환경에서 운영 가능한 규격으로 콘텐츠 재가공(HW/SW), 문화유산 소개 등 실감콘텐츠 운영지원 보조자료 제작, 다국어 지원 확대 등
- 인공지능 기반 장애인 대상 지능형 키오스크 서비스 구축
  - 인공지능 기반 양방향 소통기능\* 탑재 키오스크 안내 시스템 구현
    - \* AI 기반의 음성 인식·합성, 수어 동작 인식 기술(3D 수어 아바타), 점자 입/출력장치 등
  - 시설 안내, 전시관 안내, 시나리오 기반한 다양한 동선 추천, 유물 검색 및 3D 미리보기 등 맞춤형 서비스 제공
  - 이용자가 키오스크에서 얻은 정보를 전시실에서 이용 가능하도록 키오스크-모바일 안내시스템 연동 설계

## □ 디지털 기술을 활용한 문화재 보존

- 문화유산 과학센터 운영을 위한 디지털 보존과학 시스템 구축
  - \* 디지털 보존과학 시스템 구축 정보화전략계획(ISP) 수립(4월~9월)
- 디지털 보존과학 시스템
  - 문화유산 검증 시스템 개발
    - \* 과학적인 검증과 가치판단을 위한 문화재의 종합 정보 시스템
  - 가상 디지털 보존처리 프로그램 개발
    - \* 3D 및 CT 정보를 융합한 손상 문화재의 원형복원
  - 스마트 원격진단 시스템 개발
    - \* 국내외 박물관 보존과학 디지털 플랫폼 구축
    - \* 실시간 보존과학 온라인 협력 및 지원
- 중요문화재 디지털 원형 자료 확보
  - 문화재 형태 정보를 담고 있는 정밀한 기록물의 보존자료 확보
    - \* (대상품)승자총통(보물) 등 국가지정문화재 10건(3월~12월)
    - \* 2017~2021년 금동반가사유상(국보) 등 67점 확보





## □ 지역문화 활성화를 위한 소속박물관 지원 확대

### ○ 신규 소속관 건립 및 복합문화관 등 기반시설 확충 지원

- \* △충주 신규건립 △진주 신축이전 △광주 도자문화관, 나주 복합문화관 착공  
△청주 복합문화관, 부여 백제 국보관 설계 공모

### ○ 전시실 개편 지원(44.5억원) △김해, 나주 상설전시실 개편

### ○ 지역문화와 연계한 소속박물관 브랜드 특성화 추진(94억원)

- \* 소속박물관 브랜드 육성, 스마트 박물관 구축, 지역 협력망 강화 등

### ○ 지역의 문화향유권 확대를 위한 전시 지원(순회전시)

- \* "이집트의 삶과 죽음"(3~8월/전주박물관), "세한도"(3~5월/제주박물관)

### Ⅲ. 참고자료

#### 1 2022년도 특별전시

##### 1-1 어느 수집가의 초대-고故 이건희 회장 기증 1주년 기념

#### □ 개요

- 전시기간/장소: 4.28.(목)~8.28.(일), 18주(123일)/기획전시실
- 주최: 국립중앙박물관 · 국립현대미술관 공동 주최
- 전시품: 정선 <인왕제색도>, 클로드 모네 <수련이 있는 연못> 등 300여 점

#### □ 전시 구성

- (수집품으로 누리는 즐거움) 수집품이 진열된 응접실에 초대받은 듯한 연출로 수집의 즐거움을 공유
- (수집품에서 배우는 경험과 지혜) 자연을 경험하고 만들어 낸 문화유산에서 지혜를 전달해 온 인간의 역사를 느끼는 공간
- (기증자를 기리며) 수집과 기증의 의미를 공감하며 전시 마무리

#### □ 주요 전시품



일광삼존상, 보물



정선, 인왕제색도, 국보



김환기, 산울림



모네, 수련이 있는 연못

## □ 개요

- 전시기간: 11.1.(화)~'23.1.29.(일) / 13주 90일
- 전시장소: 국립중앙박물관 상설전시관 특별전시실
- 전시품: 외규장각 의례 전량(297책), 의례에 그림으로 표현된 각종 기물, 궁중 무용수의 복식·장식 재현품 등 400여 점

## □ 전시 구성

- (의례를 들여다보면 조선이 보인다!) 국가의례에 녹아있는 조선의 사회 운영 방식 및 관원(官員)·화원(畫員)·장인(匠人) 등 의례 현장에 참여한 사람들의 모습을 구체적으로 들여다 봄
- (축적된 연구 성과 구현) 조선시대 사람들의 사고와 삶의 모습에 대한 이해가 더욱 확장되고 심화되었음을 확인
- (의례 밖으로 되살아난 조선의 왕실 의례) 최신 전시 기법 활용 진표리진찬례 재현\*, 왕실의 잔치에서 국민이 함께 즐기는 이벤트로 현대적 재해석  
\*1809년 정조의 생모 혜경궁의 관례(성인의례) 60주년을 맞아 옷감을 진상하고 잔치를 베푼 행사

## □ 주요 전시품



외규장각 의례  
(효장세자책례도감의례/정종정안왕후시호  
도감의례/효순헌빈예장도감의례 상)



『기사진표리진찬의례』  
꽃장식(준화樽花) 복원품(예상도)



『기사진표리진찬의례』  
여령女伶 복식 복원품(복원대상 도설)

## □ 개요

- 전시기간: 10.25.(화)~'23.3.1.(수) / 19주 126일
- 전시장소: 국립중앙박물관 기획전시실

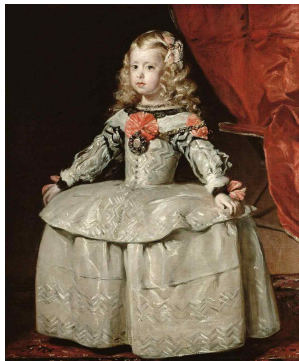
## □ 전시 내용

- 신성로마제국의 황실로 유럽을 대표한 합스부르크 왕가의 역할과 영향력을 중심으로 오스트리아의 역사와 문화 조명
- 루벤스 <필레몬과 바우키스>, 벨라스케스 <마르가리타 테레사 공주 초상> 등 16~20세기까지 합스부르크 왕가가 수집한 르네상스, 바로크 시기 회화, 공예품, 갑옷, 태피스트리 등 96점 전시
- 한국과 오스트리아 수교(1892년) 130주년을 기념하는 빈미술사박물관 소장 명품 전시로 수교 당시 고종 황제가 오스트리아 황제 프란츠 요제프 1세에게 선물한 조선의 투구와 갑옷 전시

## □ 주요 전시품



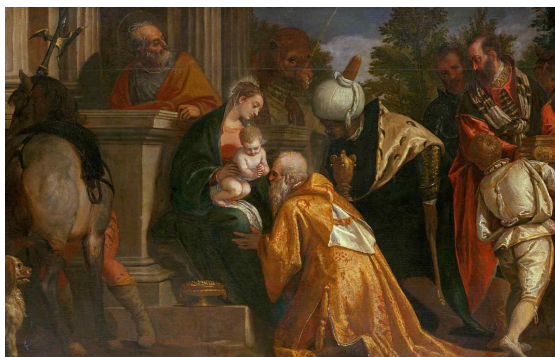
루벤스, 필레몬과 바우키스, 1620/25



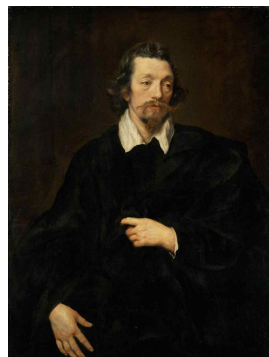
벨라스케스  
마르가리타 테레사 초상, 1656



마리 앙투아네트 초상, 1778



베로네세, <동방박사의 경배>, 1580/88



반 다이크,  
야코모 카키오피의 초상, 1634



조선 갑옷(고종의 선물)



## □ 개요

- 전시기간: 5.3.(화)~8.28.(일) / 17주 118일
- 전시장소: 국립중앙박물관 상설전시관 특별전시실

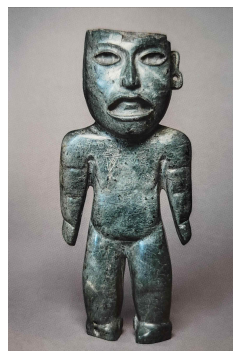
## □ 전시 내용

- 국내에서 처음으로 개최하는 아즈텍 문명 특별전으로, 문화·예술·정치·경제·의례 등 아즈텍 문명의 다양한 측면을 심도 깊게 조명  
\* 잉카(2009년), 마야(2012년)에 이어 아메리카 3대 문명 전시 시리즈 완성
- 멕시코와 유럽의 아즈텍 관련 최신 연구 성과와 발굴 조사품 등을 소개하여 아즈텍 문명의 이해의 폭 확장 시키는 계기 마련

## □ 주요 전시품



석조 독수리 머리



석조 인물



석조 전사



소조 '지하세계의 신  
믹틀란테쿠틀리'



두개골 가면



비의 신 '틀랄록'  
장식 토기



소조 '비와 풍요의 여신  
찰치우틀리쿠에'

## □ 개요

- 전시기간: 5.21.(토)~10.29.(토)
- 전시장소: 미국 프리어&새클러박물관

## □ 전시 내용

- 삼국~통일신라시대 우리나라 고대 건축 문화와 특징을 조명하는 전시  
\* '19~'20년 "한국의 불상 Sacred Dedication, a Korean Buddhist Masterpiece"의 후속 전시
- 미륵사지, 부소산성, 월지 출토 치미, 수막새 20점 소개

## □ 주요 전시품



부소산사지 치미



미륵사지 치미



월지 치미



산수무늬벽돌



미륵사지 출토 수막새



전각무늬 벽돌, 월지 출토 수막새

## □ 개요

- 전시기간: 9.8.~'23.2.20
- 전시장소: 콜롬비아 황금박물관

## □ 전시 내용

- 한국 도자의 역사적 흐름과 각 시대를 대표하는 도자의 특징과 미적 가치를 조명
- 중남미권역 내 한국 대중문화에 집중된 관심을 전통문화 영역으로 확대하고 한국의 역사·문화 소개
- 도자문화에 녹아든 한국인의 삶과 문화를 주제별로 살펴보는 전시. 한국 도자 120여 점 소개
  - \* '18년 우리 관 개최 특별전 "황금문명 엘도라도-신비의 보물을 찾아서"의 교환전시
  - \* '22년 한국-콜롬비아 수교 60주년 기념의 해

## □ 주요 전시품



청자상감국죽문매병



청자죽순형주자



백자달항아리

### 3

## 세계문화관 메소포타미아실

### □ 세계문화관 조성 배경

- 다양한 문화를 더욱 쉽게 접하도록 세계 각 문화 소개하는 전시실 개설
- 문화 다양성에 대한 인식을 높이고 열린 마음과 생각으로 포용성과 올바른 안목을 키우는 장 마련

### □ 세계문화관 조성 경과

- 2019년 12월 이집트실 개관 뒤 2년에 걸친 세계문화관 조성 완료
  - (2019년) 이집트실 신설(미국 브루클린박물관에서 2년간 대여 / '19.12.~'22.3.)  
중앙아시아실, 인도·동남아시아실, 중국실 개편
  - (2021년) 세계도자실 신설(네덜란드 국립도자박물관에서 2년간 대여), 일본실 개편
  - (2022년) 메소포타미아실 신설(미국 메트로폴리탄박물관에서 1년 6개월간 대여)

### □ 메소포타미아실 내용

- 국립박물관 최초의 메소포타미아 주제전. 이집트실 후속 전시로, 자주 비교가 되는 두 문명을 연속으로 소개하여 인류 문명의 주요 특징 파악 기회 제공(미국 메트로폴리탄박물관 소장 메소포타미아 컬렉션 67건)
- 전시기간: 7.22.~'24.1.14. (약 1년 6개월)



타일 사자상 부조(이슈타르 문의 일부)



공물을 바치는 사절



사원이 분배한 곡식을 기록한 토판문서



날씨 신을 새긴 원통형 인장



구데아 왕