
2021년 국립중앙박물관 주요업무계획

2021. 2.



국립중앙박물관
National Museum of Korea

목 차

I. 국립박물관 업무 추진방향	1
II. 국립박물관 주요 업무 추진계획	2
1. 사람을 다시 봅니다	2
2. 세상을 연결 합니다	4
3. 내일을 준비 합니다	6
참고1. 반가사유상 전용 전시공간 조성	8
참고2. 문화유산 과학센터 설립 준비	9
참고3. 기증관 공간 재구성으로 관람 활성화	10
참고4. 어린이박물관 확대 개편 준비	11
참고5. 지역문화 활성화를 위한 소속박물관 지원	12
III. 2021년도 특별전시	13
1. 호모사피엔스: 진화 [∞] 관계 & 미래?	13
2. 조선시대 승려 장인	14
3. 칠기의 아름다움	15
4. 시대의 얼굴, 셰익스피어에서 에드 시런까지	16
5. 중국 상하이박물관 소장 고대 청동기문명	17

I. 국립박물관 업무 추진 방향

박물관 비전

모두를 위한 박물관: 누구나, 어디서나
MUSEUM FOR YOU

기본 정책 방향

정책환경

포스트코로나 비대면 문화
삶과 취향의 가치 전환

한류의 세계적 확산
디지털 소통망 확장

중앙 및 13개 소속관
우수 인력과 소장품 보유



지향점

삶
Life

세계
World

미래
Future

일상의 가치 창조
Create the Life

세계로 나아가는 박물관
Make the World

문화로 만드는 미래
Lead the Future

2021년 박물관 목표와 방향

**삶^{LIFE}을 위해
사람을 다시 봅니다**

- 늘 함께 있어 소중한 상설전시 소장품의 가치 재발견
- '생각에 잠긴 이의 미소' 반가사유상 전용공간 마련
- 어려울 때 의지가 되는 '사람'을 주목하는 특별전

**세계^{WORLD}를 보며
세상을 연결합니다**

- 포용과 확장의 장소, 박물관에서 만나는 세계문화
- 문턱을 낮추고 사람을 이어주는 열린 박물관
- 언제나 어디서나 모두를 찾아가는 박물관 교육

**미래^{FUTURE}를 향해
내일을 준비합니다**

- 넓은 세계, 다양한 문화의 체험 공간 어린이박물관
- 보존과학 기반 국가문화유산 검증시스템 구축 준비
- 지역문화 활성화를 위한 소속박물관 지원 확대

II. 주요업무 추진 계획

1. 사람을 다시 봅니다

□ 상설전시관에서 경험하는 소장품 가치의 재발견

- 다양한 전시 콘텐츠 기획
 - (교체전시) 서화 및 전적 전시품 정기 교체, 새 소장품 공개 확대
 - (테마전) 상설전시관 곳곳에서 다양한 주제와 장르로 소규모 개최
 - (불교회화실) 대형 불화(괘불) 전시와 디지털 실감 영상 교차 운영
- 쾌적한 감상과 지적인 욕구 충족, 편안한 쉼이 있는 상설전시실 개편
 - (도자공예실) 분청사기실과 백자실을 통합해 조선시대 도자를 관통하는 한국적 정서와 예술성을 조명. 감상과 정보와 휴식이 하나가 된 복합 공간으로 개편(2.18 개관, 3층 조각공예관)
 - (백제실) 관람객 눈높이에 맞춘 편안하고 쾌적한 전시 개편 및 휴게 공간 리모델링(11월, 1층 선사고대관)

□ ‘생각에 잠긴 이의 미소’ 반가사유상 전용 전시공간 조성[참고1]

- 국내외 관람객이 가장 선호하는 국보 제78호와 제83호 반가사유상을 독립 공간에 별도 전시하여, 루브르의 모나리자에 비견되는 박물관의 대표 이미지로 정립(11.1 개관 예정)
- 시공을 초월하는 완벽한 반가사유상의 예술성은 과거를 보며 현재를 사유하고 미래를 향해 나아가는 박물관의 지향점과 비전을 상징
- 삶의 근원적 문제와 대면하는 ‘사유의 공간’이자, 문화의 힘을 느끼고 한국문화의 정체성과 문화 자긍심을 각인하며 위로와 회복을 얻는 ‘미소의 공간’으로 조성
- 불교조각에 한정되지 않은 인류 문화유산으로서의 보편적 가치 강조

□ 기증관 공간 재구성으로 전시 관람 활성화(참고4)

- 기증관 공간 재구성으로 관심도와 관람율 제고
 - 기증자의 삶, 기증 뒷이야기 등 흥미와 감동이 있는 전시 콘텐츠 기획
 - 기증품 정보와 해설 강화, 이야기와 쉽이 있는 머물고 싶은 공간 연출
- 공간 개선과 함께 전시 구성 변화로 뜻깊고 재미있는 기증관 조성
- (재구성 방향) 조명 등 전시환경 개선, 장기적으로 기명전시실→주제별 전시 전환, 다각적인 전시 기획으로 기증품 활용도 및 관람효과 제고
- 기증의 의미와 감동 되새길 수 있는 고품격 휴게공간 마련

□ 공감과 공존의 가치를 높이는 한국문화 특별전

- 한겨울 지나 봄 오듯 - 세한歲寒 평안平安(20.11.24.~21.4.4., 기획전시실)
 - 사람을 만나고 마음을 나누는 것의 소중함을 느끼도록 기획한 전시. 어려운 시기의 고난이 지나간 뒤 회복과 희망의 메시지 전달
- 호모사피엔스: 진화 ∞ 관계 & 미래 ? (5.18.~9.26., 기획전시실)
 - 코로나19 팬데믹, 기후 변화 등 인류사적 위기에 직면한 지금, 극심한 환경변화 속에서도 끈질기게 생존해 온 인류의 진화과정을 되돌아보게 하는 전시.
 - 호모사피엔스의 '미래'와 다른 종과의 '공존'이라는 화두를 통해 나와 인류, 환경과 이웃 등에 대한 인문학적 성찰 시도
 - 700만년에 걸친 인류 진화과정과 호모사피엔스의 특징(예술, 장례, 도구, 언어와 기호, 탐험)을 보여주는 전시품 500여점 공개
- 조선시대 승려 장인(12.7~'22.3.6, 기획전시실)
 - 조선시대 불상과 불화를 조성한 '승장(僧匠, 승려 장인)'의 잊힌 이름을 문화사적으로 조명하는 전시.
 - 현실의 고난에서 의지가 된 종교미술의 의미를 예술이 탄생하는 '공간'과 이를 만들어낸 '사람'의 관점에서 재해석
 - 수행자이자 장인이자 예술가였던 승장그룹의 탄생은 조선의 독특한 특징으로 이를 현대적 관점에서 조명하는 불교미술품 250여 점 전시

2. 세상을 연결합니다

□ 국립중앙박물관이 연결하는 다양한 세계문화

○ 세계문화관 전시 운영(1.25.~, 상설전시관 3층)

- 2019년 이집트실 개관으로 시작한 세계문화관 조성 완료.
- (세계도자실 신설) 도자기를 주제로 지속되는 동서의 문화교류를 보여주는 전시.
- 동인도회사를 설립하여 동서무역을 주도한 네덜란드 국립도자박물관 소장 유럽 도자기 113점 전시(22.11.13.까지, 이후 아프리카실 조성 예정)
- (일본실 개편) 가깝지만 먼 이웃인 일본의 역사와 문화를 제대로 이해하고자 '무사(武士)'에 초점을 맞추어 전시

○ 시대의 얼굴, 셰익스피어에서 에드 시런까지(4.20.~8.15., 특별전시실)

- 코로나 이후 움츠렸던 세상과 연결하는 첫 번째 외국문화 특별전
- 초상화를 통해 만나는 16세기~현대사 속 인물들의 강렬한 삶의 이야기.
- '명성', '힘', '사랑' 등 초상화를 둘러싼 여섯 가지 키워드로 풀어보는 '삶과 관계'에 대한 전시
- 세계 최대 초상화 전문박물관인 영국 국립초상화미술관 주요 소장품인 셰익스피어, 엘리자베스 1세, 찰스 다윈, 데이비드 호크니 자화상 등 80여 점 국내 최초 소개

○ 중국 상하이박물관 소장 고대 청동기문명(9.16.~11.14., 특별전시실)

- 1992년 한중국교수립 이후, 우리 관 최초 상하이박물관 소장품 전시
- 동아시아 전체에 영향을 미친 황하 문명의 청동기를 통해, 고대의 시공간과 지금의 세상을 연결
- 한자와 사료의 기원인 상주(商周) 청동기 금문(金文)으로 중국 고대 역사와 예악을 소개하고 연구 성과로 축적
- 중국 하(夏)~한(漢)대의 청동예기, 무기, 생활용품 등 상하이박물관 대표 소장품 120여 점 전시

○ **칠기의 아름다움(12.21~22.3.20, 특별전시실)**

- 가장 오래된 친환경 도료인 옷칠과 칠기를 통해 ‘지속가능한 물질문화’를 생각하는 전시.
- 자연, 환경 등 인류 공통의 과제 앞에서 아시아 사람들이 선택한 ‘칠기’의 특징과 기능, 아름다움과 가치 조명
- 한국, 중국, 일본, 동남아시아 지역의 옷칠 공예 소장품 200여 점 전시

□ **문턱을 낮추고 함께 즐기는 전시 서비스**

○ 문화취약계층의 콘텐츠 접근성 강화

- ‘장애인을 위한 촉각 전시 공간(세계문화관)’, ‘수어버전 온라인 콘텐츠’, ‘전시를 읽어드립니다(온라인)’ 등 시범 실시

○ 박물관 콘텐츠의 공공 활용 확대 및 편의성 제고

- ‘아침행복이 똑똑*’ 등 큐레이션 서비스 강화

* 관람객 청년멘토, 자원봉사자 등 다양한 필자가 큐레이터가 되어 참여하는 소장품 해설 온라인서비스

- 온라인 공개 자료 메타데이터 확충, 이뮤지엄 모바일웹 최적화 등 박물관 자료 이용의 편의성 제고

○ ‘박물관 안내문 바르게 쓰기’ 지침 마련 등 공공언어 감수성 향상 지원

□ **언제나 어디서나 온라인으로 찾아가는 박물관 교육**

○ 온라인 교육 공간 ‘스튜디오 몬’*을 활용한 원격교육 본격화

- 국내외 시공간의 제약 없는 교육 송출 확대
- 방송 운영을 위한 온라인 콘텐츠 기획 제작

* 온라인 교육 송출을 위한 시설, 전문 장비와 인력을 갖춘 박물관 교육 스튜디오

○ 국립박물관 교육 통합 사이트 구축

- 박물관 교육 관련 검색·활용·창작을 지원하는 플랫폼으로 활용
- 14개 국립박물관 온라인 교육 콘텐츠 탑재 및 실시간 교육 링크

○ 수요자 맞춤형 ‘온라인 교육 패키지’ 개발 및 배포 등

3. 내일을 준비합니다

□ 국가문화유산 보존과 검증의 중심, 문화유산 과학센터 설립(참고2)

* '21년 하반기 착공, '24년 완공(예정)

- 국가문화유산의 보존 및 검증 시스템 구축을 위한 역량 강화
- 국내·외 박물관 소장품 보존 지원체계 구축 및 교육
 - 스마트 원격 진단 시스템 운영으로 실시간 지원체계 마련
- 4차 산업시대에 맞는 문화유산 디지털 원형 자료 D/B 구축
 - 문화재 검증과 가치판단 기준 마련을 위한 디지털 원형 자료 축적

구축 자료(사례)	활용 방안(안)
금동반가사유상 등 253건 - CT, X-ray 활용 구조 및 제작기법 구축	<ul style="list-style-type: none"> - 금동불상 제작시기 및 제작지 등 판단 기준 마련 - 회화 안료성분 분석 및 제작기법을 통한 제작시기 등 판단 기준 마련 - 목재문화재 수종분석 및 연륜(나이테)연대 자료 구축 - 도자기 태토 분석을 통한 생산지 자료 확보
고려청자 등 64건 - 중요소장품 3D스캔 원형자료 구축	
조선시대 초상화 등 약 120건 - 전통회화 성분 및 제작기법 자료 구축	

□ 세계를 향한 내일의 꿈, 어린이박물관 확대 개편 추진(참고3)

- 어린이박물관 확장 이전 중장기 계획 수립 및 추진('21~'25년)
 - 국내 대표 어린이박물관으로서 사회 환경 및 교육생태계 전환에 대응, 선도적 역할 수립 및 미래지향적 기능 설계
 - 미래의 박물관 고객인 어린이에게 우리 문화유산과 세계 문화에 대한 경험과 이해의 눈높이를 키우는 공간으로서 어린이박물관 확장
- 어린이박물관 상설전시 리노베이션(11월 완료)
 - 문화유산을 통해 세계문화의 보편적 가치를 이해하고 자연과 인간, 세상을 탐구하는 놀이·체험 전시 콘텐츠 제작
 - 향후 어린이박물관 확장의 방향성 구현 및 테스트베드 역할 수행

□ 지역문화 활성화를 위한 소속박물관 지원 확대(참고5)

- 신규 소속관 건립 및 복합문화관 등 기반시설 확충 지원

* △충주 신규건립 △진주 신축이전 △공주 권역수장고 개관

△제주, 익산 복합문화관, 춘천 어린이박물관 개관 △나주 복합문화관 건립 착수

- 전시실 개편 지원(44.5억원) △전주, 청주, 김해 전시실 개편
- 소장품 정보 아카이빙 및 디지털 콘텐츠 강화 지원(30억원)
- 지역문화와 연계한 소속박물관 브랜드 특성화 추진(171.4억원)
 - * 소속박물관 브랜드 육성, 스마트 박물관 구축, 지역 협력망 강화 등

□ 소장품 가치의 확장과 공유를 돕는 디지털 기술 활용

- 인공지능 기술 적용 문화유산 연구 및 활용 기반 구축
 - 문화유산 특화 비주얼 검색 및 관계 분석 기술, 관람객 분석 기술, 가상 전시 기술, 지능형 큐레이션 지원 플랫폼 개발 연구 등
 - * 한국전자통신연구원(ETRI)과 공동 연구 수행(~'22년)
- 인공지능 전시안내 로봇 '큐아이' 서비스(외국어, 모바일 등) 고도화
- 문화유산 실감콘텐츠 활용성 강화
 - 공공향유형 문화유산 실감콘텐츠 제작
 - 비대면 환경 대응 온라인/모바일 활용 실감콘텐츠 제작

참고1 반가사유상 전용 전시공간 조성

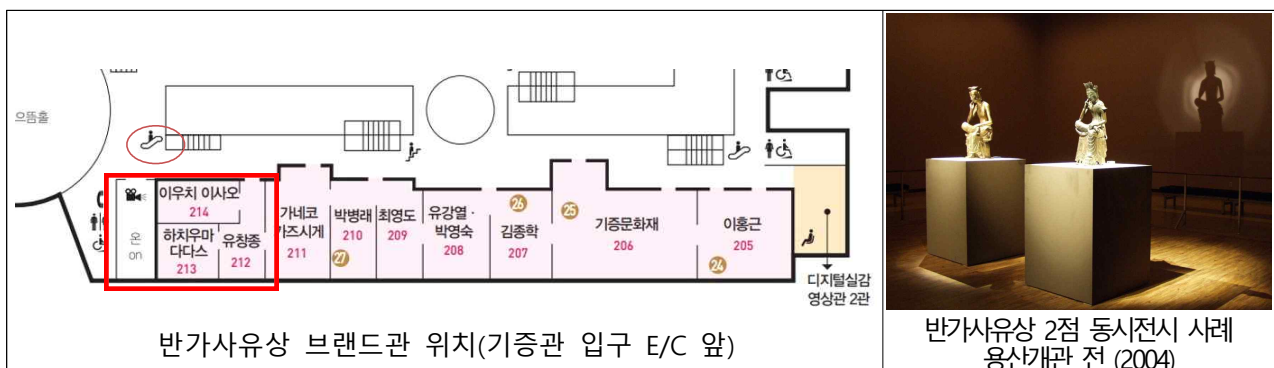
□ 현황 및 필요성

- 국립중앙박물관을 대표하는 독보적 브랜드 유물 부재
 - 인지도와 역사적·예술적 가치를 고려하여 반가사유상* 선정
 - * 국보 제78호, 제83호 반가사유상, 중박 대표 소장품으로 국내외에 잘 알려짐
- 반가사유상 전시실(3층 불교조각실 내) 협소로 브랜드 가치 조명 및 홍보에 한계, 국민 문화향유권 충족을 위한 전시환경 개선 필요

□ 추진계획

- 반가사유상 2점 전시를 위한 공간 조성(2층 기증관, 11.1 개관 예정)

위치	면적(m ²)	전시효과
상설전시관 2층 공간 온 및 기증관 일부 개편 (유창종, 하치우마, 이우치실 아설)	443.5	- 엘리베이터 연결공간으로 모든 층에서 접근 용이 - 독립적이고 몰입감 있는 관람 효과 - 관람객이 가장 적은 기증관 활성화 부대 효과



- 전시 방향: 반가사유상의 예술성과 현대적 건축 공간의 조화
 - 접근성과 지명도 강화: 국민이 가장 사랑하는 대표 문화재 위상 정립
 - 불교조각에 한정되지 않은 인류 문화유산으로서의 보편적 가치 강조
 - 문화 한국의 국민적 자긍심 고양으로 국립박물관 브랜드 가치 상승

□ 기대효과: 한국문화 브랜드 이미지 제고 및 관람 활성화

- 프랑스 루브르 박물관 '모나리자' 전시실의 관람 유인 효과 기대
- 국민에게 전통과 현대, 예술과 사색이 어우러진 수준 높은 문화공간을 새롭게 제공하여 위로와 회복의 공간으로서 박물관 기능 수행

참고2 문화유산 과학센터 설립 준비[24년 완공]

□ 건립목적

- 체계적인 문화유산 보존과 검증 시스템 구축
 - 국가문화유산의 과학적 보존처리 및 기술연구 수행
 - 재질 및 분야별 보존과학 데이터 축적으로 진위 등 문화재 검증과 가치판단 기준 마련 ※ 현황 참조
- 국내·외 박물관 소장품 보존 및 보존 전문인력 양성 지원
 - 국내·외 박물관·미술관 보존처리 및 전문인력 양성 지원
 - 국외 박물관·미술관 소장 한국문화재 보존 지원시스템 구축
- 중요 국가문화유산 원형자료 확보 및 대국민 서비스 확대
 - 국가문화유산에 대한 디지털 원형 자료 체계적 확보
 - 중요 소장품 원형 자료의 공개를 통한 문화향유권 증대

□ 사업내용

- 건립위치: 국립중앙박물관 내 북쪽 영역
- 사업규모: 건축연면적 9,350㎡(지상3층/지하1층)
- 주요시설: 보존처리, 분석실, 진단실, 전문인력 양성센터 등
- 사업기간: 2020~2024년(5년), 총사업비 274억원
- 조직 및 인력 확보
 - 문화재검증과 등 5개과
 - 전문인력 총 71명(정원 내 61명, 정원 외 10명, 현원: 23명)

□ 추진일정

- 설계('21) → 공사 / 인력·조직·운영예산 확보('21-24) → 준공 및 개관('24)

※ 분석 데이터 축적 현황

구축 자료(사례)	활용 방안(안)
금동반가사유상 등 253건 - CT, X-ray 활용 구조 및 제작기법 구축	<ul style="list-style-type: none"> - 금동불상 제작시기 및 제작지 등 판단 기준 마련 - 회화 안료성분 분석 및 제작기법을 통한 제작시기 등 판단 기준 마련 - 목재문화재 수종분석 및 연륜(나이테)연대 자료 구축 - 도자기 태토 분석을 통한 생산지 자료 확보
고려청자 등 64건 - 중요소장품 3D스캔 원형자료 구축	
조선시대 초상화 등 약 120건 - 전통회화 성분 및 제작기법 자료 구축	

참고3

기증관 전시공간 재구성으로 관람 활성화

□ 현황 및 필요성

- 기증관은 상설전시관 6개관 중 하나(총 면적 중 15% 차지)
- 6개 상설전시관 중 △관람계획 △만족도 최하위 ('18 고객만족도 조사)

구분		선사고대관	중근세관	조각공예관	서화관	아시아관	기증관
내국인	관람 계획	28.4	33.5	13.3	7.2	4.5	1.6
	실제 관람	68.2	65.5	34.5	33.4	27.7	23.4
	만족도	26.9	24.4	9.4	5.7	4.0	1.5

(단위: % / 관람계획·만족도 단순선택 / 실제관람: 복수선택)

<20년 국정감사 지적(전용기 의원)>

⇒ '만족도 낮고 관람객도 적는데 면적이 과도한 것 아닌가?'

- 기증자 기명 전시실('05년 개관 시 조성)로는 관람객 흥미 유발 한계
 - 기증의 의미와 감동이 없는 기증자별 유물의 단조로운 전시
- 공간 개선과 함께 전시 구성 변화로 뜻깊고 재미있는 기증관 조성

□ 추진계획

- 감동이 있는 기증자 예우를 위해 '기증자의 전당' 조성('22년 완료)
 - ☞ 기증자의 삶과 기증 스토리 강조, 문화재 기증문화 환기
 - (공간구성) 대표 기증품 전시, 기증 동영상 상영, 기증품 검색코너
 - 기명전시실 중심의 운영방식 벗어나, 더 많은 기증자·기증유물 소개
- 반가사유상 전시실 신설 등 기증관 전체 공간 재구성
 - ☞ 명품 전시관으로 업그레이드, 관람객 유입 및 전시 효과 증대
 - (개편방향) 조명 등 전시환경 개선, 장기적으로 기명전시실→주제별 전시 전환, 다각적인 전시 기획으로 기증품 활용도 및 관람효과 제고
 - 기증의 의미와 감동 되새길 수 있는 고품격 휴게공간 마련

□ 기대효과

- 기증관을 관람객이 사랑하는 전시공간으로 재구성
- 기증자의 문화재 사랑의 마음과 가치를 공유하고자 했던 뜻을 기려 기증 활성화 유도

□ 추진배경

- 국내 대표 어린이박물관으로서 교육환경 및 박물관 패러다임 변화에 대응, 선도적 역할 정립 및 미래지향적 기능 확대 필요
 - * 워라벨(work-life balance) 문화 확산으로 가족여가 시간 확대 및 육아활동 관심 고조
 - ** 코로나 19로 인한 비대면 온라인 수업 확대 및 이에 따른 교육 불균형 문제, 영유아 디지털 조기습득에 따른 소통 장애 및 공동체 가치 인식 저하 우려 대두
- 어린이 관람 및 교육 수요 확대에 맞춰 전시·체험공간 확충 및 교육·놀이 프로그램 다변화 필요

※ 어린이박물관 현황(2020)

(면적) 전시관 1,150㎡(상설전시 900㎡ / 특별전시 250㎡), 교육실(1개)

(관람객) '06년 244,790명→'19년 461,883명(152% 증가)

*관람 밀도(166명/1㎡)가 상설전시관(56명/1㎡) 대비 3배

(교육프로그램) 특별전 연계 교육 "심공한 보물찾기" 등 21종, 참여 16,621명

□ 추진방향

- 미래의 박물관 고객인 어린이들에게 문화유산 이해의 눈을 키우고 상설 전시로 인도하는 가교 역할을 수행할 가족 친화형 어린이 공간 조성
- 문화유산을 통해 세계문화의 보편적 가치를 이해하고 세상을 탐구하는 창으로서 교육 콘텐츠 기획
- 영유아 교육 수요 증가에 발맞춰 어린이의 성장 발달 단계를 고려한 맞춤형 체험·놀이 프로그램 개발

□ 사업내용

- 어린이박물관 확대 개편 중장기 계획 수립 및 추진(21~25년)
 - (기획) 어린이박물관 확대 개편 로드맵 구축 및 예산 확보
 - (건축) 공간 확장을 위한 증·개축 검토, 설계 및 시공
 - (콘텐츠) 전시 기획·콘텐츠 및 교육프로그램 개발
 - *어린이박물관 확장 이전 TF 운영(21.2~) 및 종합발전계획 수립 연구용역 추진(21.5.~)
- 어린이박물관 상설전시 리노베이션(21년 11월)
 - *어린이박물관 확장 이전을 위한 준비단계로서 방향성 구현 및 테스트베드 역할 수행

참고5**지역문화 활성화를 위한 소속관 지원 확대[총250억원 규모]****□ 박물관 확충 및 기반시설 건립·개선 지원**

- (소속관 확충) 국립충주박물관 신규 건립, 국립진주박물관 신축 이전
- (기반시설 건립)
 - 공주 충청권역 수장고 개관(10월)
 - 제주 복합문화관 '이어I.E.O' 개관(10월)
 - 춘천 어린이박물관 개관(2월)
 - 익산 구 전시관 리모델링(어린이박물관 및 보존과학동, 12월 개관)
 - 나주 디지털 복합문화관 건립('21~'23년)
- (전시환경 개선) 전주, 청주, 김해 전시실 개편 지원(44.5억원)

□ 박물관 역량 강화 지원

- (보존처리 특화) 재질별[경주(금속), 대구(직물), 전주(서화)] 보존처리 기능 강화 및 전주 등 11개 기관 노후설비 개선 예산 지원(8억원)
- (콘텐츠 강화) 온라인 전시·해설 등 디지털 콘텐츠 제작 지원(30억원)
- (디지털 실감체험관) 경주, 공주, 춘천(1월), 부여, 김해(2월), 제주(4월), 전주, 진주, 나주, 익산(12월) 체험관 개관

□ 13개 소속박물관 브랜드 특성화 지원[171.4억원]

- (목적) 지방박물관을 역사·지역성 반영한 '고유 브랜드'로 특성화하고, 국내·외 경쟁력 강화를 통한 지역문화 활성화 및 관광 거점화 도모
- (경과) 소속박물관 특성화 주제 선정('17.11월), 중장기 추진계획 수립('18.5월), 경쟁력 강화를 위한 특성화 사업 추진('18~'20년)
- '21년 사업 내용
 - (브랜드 육성) 브랜드 관련 국내·외 학술조사·연구 및 교류를 통한 박물관 역량 강화, 연구성과를 집대성한 기획전시 개최 등
 - (스마트박물관 구축) 고해상도 사진, 3D 스캔 등으로 디지털아카이브 구축하고, 박물관 콘텐츠를 활용한 다양한 온라인서비스 기반 마련
 - (협력망 강화) 지역 공·사립박물관과 협업하여 학술교류 및 문화행사 개최, 지역박물관 소장품에 대한 보존처리(훈증소독 등) 지원

III. 2021년도 특별전시

1 호모사피엔스: 진화∞ 관계 & 미래?

□ 개요

- 전시기간: 2021. 5. 18.(화) ~ 9. 26.(일) / 개막식 '21. 5. 17.(월) 16:00 예정
- 전시품: 〈종의 기원〉, 고인류 화석 복제품, 한반도 구석기, 동굴벽화 자료, 예술품, 매장 유구 재현품 등 500여 점
- 전시장소: 국립중앙박물관 기획전시실

□ 전시명의 의미

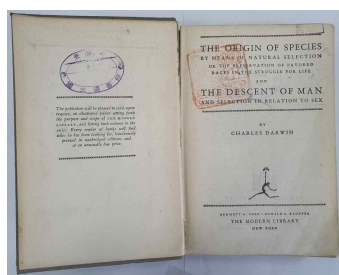
호모사피엔스: 진화∞ 관계 & 미래?

- ∞ 호모사피엔스의 진화는 현재도 계속 진행 중이다.
- & 호모사피엔스는 인간과 인간, 다른 호미니드, 다른 종들과의 관계 속에서 환경변화에 적응해 왔고 이러한 상호 관계가 중요하다.
- ? 호모사피엔스의 미래는 알 수 없으며 현재 인류사적인 위기를 맞고 있다. 이러한 위기를 극복하기 위해서는 다른 종들과 공생을 통해 대비해야 한다.

□ 주요 전시품



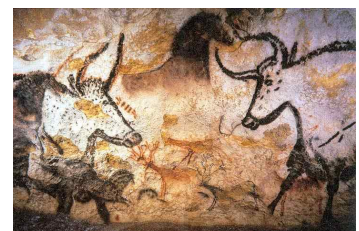
루시 화석
(복제품)



위: 『종의 기원』
베이징 원인과 크로마뇽인
화석(복제품)



주먹도끼
(연천 전곡리 출토)



위: 라스코 동굴벽화
매머드 화석(국립중앙과학관)
* 이미지와 3D 프린팅 연출

2 조선시대 승려 장인

□ 개요

- 전시명: 조선시대 승려 장인
- 전시품: 보물 제1621호 <비로자나불상> 등 조선시대 불상과 불화 250여점
- 전시기간: 2021년 12월 7일 ~ 2022년 3월 6일 / 13주(90일)
- 전시장소: 국립중앙박물관 기획전시실

□ 전시 주제 및 의의

- 승려 장인을 주제로 한 국내 최초 특별전으로 수행승이자 예술가인 조선시대 승려 장인의 특성 탐구
- 불교미술품 속에 봉인된 승려 장인의 이름을 조망하고 예술이 탄생하는 사찰 공간에 대해 문화사적 관점으로 살펴 조선시대 불교미술을 폭넓게 이해하고자 함

□ 주요 전시품



현진 등이 만든 <비로자나불상>, 1622년, 보물 제1621호



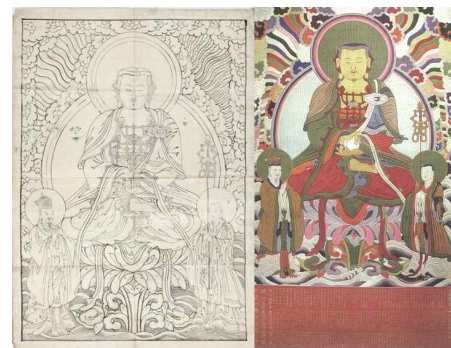
절학이 만든 <정덕십년명지장보살상>, 1515년, 보물 1327호



미공개 국립중앙박물관 소장 조선시대 불상, 16~19세기



불화 초본과 완성본 사례 <통도사 팔상도>부분, 조선후기



불화 초본과 완성본 사례 <지장삼존도>, 조선후기

3 칠기의 아름다움

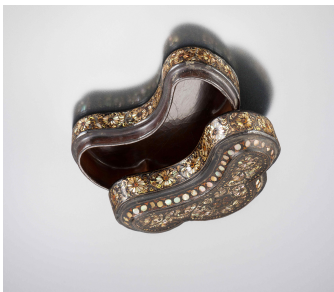
□ 개요

- 전시명: 칠기의 아름다움(The Beauty of Lacquerware)
- 전시기간: 2021년 12월 21일 ~ 2022년 3월 20일 /13주 6일
- 전시장소: 국립중앙박물관 상설전시관 1층 특별전시실

□ 전시 주제 및 의의

- 포스트 코로나와 기후변화의 시대, 지속가능한 물질문화로서 인류 최고(最古) 친환경 도료인 옷칠과 아시아 칠기를 조명
- 국립중앙박물관 소장 아시아 칠기를 물질, 기능, 예술이라는 세 가지 측면에서 전시

□ 주요 전시품



〈나전칠국화냉쿨무늬합〉 고려 12세기



〈주칠경전함〉 미얀마 19세기



〈화장렴세트〉 중국 한 1세기



〈흑칠채화병풍〉 미얀마 19세기



〈조칠모란무늬합〉 중국 원 13세기



〈마키에연상〉 일본 에도시대 19세기

4

시대의 얼굴, 셰익스피어에서 에드 시런까지

□ 개요

- 전시명: 시대의 얼굴, 셰익스피어에서 에드 시런까지(Icons and Identities)
- 전시기간: 2021년 4월 20일 ~ 8월 15일 / 17주 119일 *4.19.개막
- 전시장소: 국립중앙박물관 상설전시관 1층 특별전시실

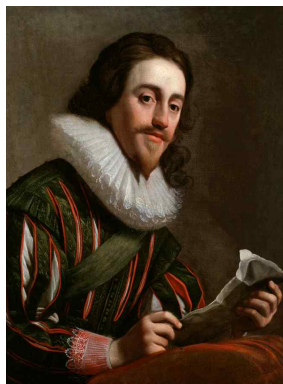
□ 전시 주제 및 의의

- 세계 최대의 초상화 전문 박물관인 영국 국립초상화미술관 대표 소장품 전시
 - * 회화, 사진은 물론 멀티미디어를 포함한 다양한 매체의 작품 80여 점
- 16세기~현대 세계사의 주요 인물을 그린 초상화를 통해, 초상화의 사회적 역할과 복합적인 성격을 6가지 주제로 조명

□ 주요 전시품



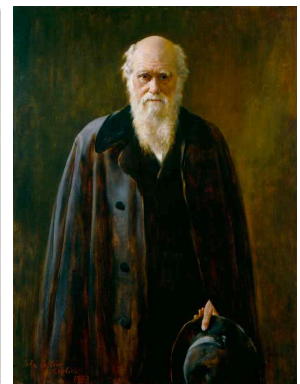
엘리자베스 1세, 1575년



찰스 1세, 1628년



윌리엄 셰익스피어, 17세기 초



찰스 다윈, 1883년



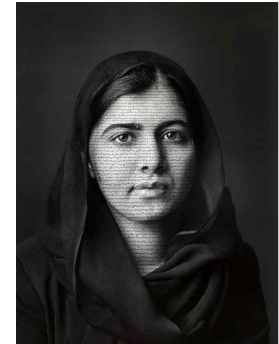
조슈아 레이놀즈, 1747-49년



엠마 해밀턴, 1785년



오드리 햅번, 1950년



말랄라 유사프자이, 2018년

5 중국 상하이박물관 소장 고대 청동기문명

□ 전시 개요

- 전시 제목: 중국 상하이박물관 소장 고대 청동기문명
- 전시 기간: 2021년 9월 16일(목) ~ 11월 14일(일) (예정)
- 전시 장소: 국립중앙박물관 특별전시실

□ 전시 주제 및 의의

- 1992년 한중국교수립 이후, 우리 관 최초 상하이박물관 소장품 전시
- 중국 문명의 기반을 형성한 청동기문화를 통해 수준 높은 문화의 발전상 조명
- 중국 하왕조~한대까지의 예기, 병기, 악기 등 다양한 기물의 특징과 뛰어난 공예기술을 집중 조명
- 한자와 사료의 기원인 상주(商周) 청동기 금문(金文)으로 중국 고대 역사와 예악을 소개하고 연구 성과로 축적

□ 주요 전시품



세발 달린 솥(정)



세발 달린 솥(정)



곡식 담는 그릇(궤)



곡식 담는 그릇(궤)



술 그릇(가)



음식 담는 그릇(돈)



술 그릇(호)



종